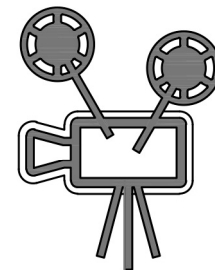




Общество с ограниченной ответственностью
"Научно-проектная организация
"ПРОЕКТОР"



ИНН/КПП 2130140073/213001001, р/с 40702810323800000444 в Приволжском филиале
ПАО РОСБАНК г. Нижний Новгород, к/с 30101810400000000747, БИК 042202747
428000, Чувашская Республика, г. Чебоксары, ул. Аркадия Гайдара, д. 5, пом. 1
тел.: (8352)27-68-80, e-mail: npo-proektor@mail.ru

СРО «Союз проектировщиков Поволжья»
Регистрационный номер в гос. реестре: СРО-П-108-28122009
Регистрационный номер члена СРО: 124 от 09.10.2017г.

Гос. заказчик – Администрация Парфинского муниципального района
Заказчик – ООО «ЭкоСтрой»

**РЕКУЛЬТИВАЦИЯ ЗЕМЕЛЬНОГО УЧАСТКА ЛЕСНОГО
ФОНДА ПЛОЩАДЬЮ 3.5 ГА С КАДАСТРОВЫМ НОМЕРОМ
53:13:102306:0003, РАСПОЛОЖЕННОГО НА ТЕРРИТОРИИ
ПАРФИНСКОГО МУНИЦИПАЛЬНОГО РАЙОНА
НОВГОРОДСКОЙ ОБЛАСТИ В КВАРТАЛЕ 23 ВЫДЕЛА 22
ПАРФИНСКОГО УЧАСТКОВОГО ЛЕСНИЧЕСТВА НА
РАССТОЯНИИ 3 КМ ОТ ЧЕРТЫ П.ПАРФИНО**

ПРОЕКТНАЯ ДОКУМЕНТАЦИЯ

**Раздел 11. Смета на строительство объектов
капитального строительства**

01/2023-СМ

Том 11

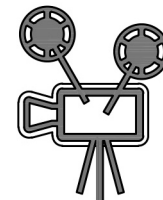
2023



Общество с ограниченной ответственностью

"Научно-проектная организация

" П Р О Е К Т О Р "



СРО «Союз проектировщиков Поволжья»

Регистрационный номер в гос. реестре: СРО-П-108-28122009

Регистрационный номер члена СРО: 124 от 09.10.2017г.

Гос. заказчик – Администрация Парфинского муниципального района

Заказчик – ООО «ЭкоСтрой»

**РЕКУЛЬТИВАЦИЯ ЗЕМЕЛЬНОГО УЧАСТКА ЛЕСНОГО
ФОНДА ПЛОЩАДЬЮ 3.5 ГА С КАДАСТРОВЫМ НОМЕРОМ
53:13:102306:0003, РАСПОЛОЖЕННОГО НА ТЕРРИТОРИИ
ПАРФИНСКОГО МУНИЦИПАЛЬНОГО РАЙОНА
НОВГОРОДСКОЙ ОБЛАСТИ В КВАРТАЛЕ 23 ВЫДЕЛА 22
ПАРФИНСКОГО УЧАСТКОВОГО ЛЕСНИЧЕСТВА**

ПРОЕКТНАЯ ДОКУМЕНТАЦИЯ

**Раздел 11. Смета на строительство объектов
капитального строительства**

01/2023-СМ

Том 11

Директор

А.В. Титов

ГИП

Ю.Н. Семенов

2023

СОСТАВ ПРОЕКТНОЙ ДОКУМЕНТАЦИИ

№ тома	Обозначение	Наименование	Примечание
1	ВН-6971-06-ПЗ	Раздел 1. «Пояснительная записка»	АО «институт Новгородинжпроект» 2018 г.
2	01/2023-ПЗУ	Раздел 2. «Схема планировочной организации земельного участка»	ООО «НПО «Проектор» 2023 г.
-	-	Раздел 3. «Архитектурные решения»	Не разрабатывается
4	ВН-6971-06-КР	Раздел 4. «Конструктивные и объемно-планировочные решения»	ООО «НПО «Проектор» 2023 г.
-	-	Раздел 5. «Сведения об инженерном оборудовании, о сетях инженерно-технического обеспечения, перечень инженерно-технических мероприятий, содержание технологических решений»	-
-	-	Подраздел 5.1 «Система электроснабжения»	Не разрабатывается
-	-	Подраздел 5.2 «Система водоснабжения»	Не разрабатывается
5.3	ВН-6971-06-ИОС1	Подраздел 5.3 «Система водоотведения»	АО «институт Новгородинжпроект» 2018 г.
-	-	Подраздел 5.4 «Отопление, вентиляция и кондиционирование воздуха, тепловые сети»	Не разрабатывается
-	-	Подраздел 5.5 «Сети связи»	Не разрабатывается
-	-	Подраздел 5.6 «Система газоснабжения»	Не разрабатывается
5.7	ВН-6971-06-ИОС2	Подраздел 5.7 «Технологические решения»	ООО «НПО «Проектор» 2023 г.
6	01/2023-ПОС	Раздел 6. «Проект организации строительства»	ООО «НПО «Проектор» 2023 г.
-	-	Раздел 7. «Проект организации работ по сносу или демонтажу объектов капитального строительства»	Не разрабатывается
8	ВН-6971-06-ООС	Раздел 8. «Перечень мероприятий по охране окружающей среды»	АО «институт Новгородинжпроект» 2018 г.
9	ВН-6971-06-ПБ	Раздел 9. «Мероприятия по обеспечению пожарной безопасности»	ООО «Аудит Пожарной Безопасности» 2018 г.
-	-	Раздел 10. «Мероприятия по обеспечению доступа инвалидов»	Не разрабатывается
11	ВН-6971-06-СМ	Раздел 11. «Смета на строительство объектов капитального строительства»	ООО «НПО «Проектор» 2023 г.
-	-	Раздел 12. «Иная документация в случаях, предусмотренных федеральными законами»	
12	ВН-6971-06-ГОЧС	Перечень мероприятий по предупреждению чрезвычайных ситуаций природного и техногенного характера, мероприятия по противодействию терроризму	Не требуется

01/2023 – СП

Изм.	Кол.уч	Лист	№ док.	Подпись	Дата

Состав проектной документации

Стадия	Лист	Листов
П	1	1
ООО «НПО «Проектор»		

Согласован

Взам. Инв. №

Подп. и дата

Инв. № подл.

**СОСТАВ ОТЧЕТНОЙ ДОКУМЕНТАЦИИ
ПО РЕЗУЛЬТАТАМ ИНЖЕНЕРНЫХ ИЗЫСКАНИЙ**

№ тома	Обозначение	Наименование	Примечание
1	8/2016-ИГДИ	Технический отчёт по результатам инженерно - геодезических изысканий	ООО «Земстройпроект» 2016 г
2	8/2016-ИГИ	Технический отчёт по результатам инженерно - геологических изысканий	ООО «Геоизыскания» 2016 г
2а	ВН-2130-08-ИГИ	Дополнения к Техническому отчёту по результатам инженерно - геологических изысканий	АО «институт Новгородинжпроект» 2018 г
3	8/2016-ИГИ	Технический отчёт по результатам инженерно - экологических изысканий	ООО «Геоизыскания» 2016 г.
4	ВН-6971-05-ИГМИ	Технический отчет по результатам инженерно - гидрометеорологических изысканий	АО «институт Новгородинжпроект» 2017 г.

Инв. № подл.	Подп. и дата	Взам. инв. №

Изм.	Кол.уч	Лист	№ док.	Подпись	Дата

01/2023 – СП

Лист

2

ПОЯСНИТЕЛЬНАЯ ЗАПИСКА

к сметной документации

Сметная стоимость строительства определена:

1. на основе сметно-нормативной базы ценообразования по состоянию на 01.01.2000 г. по территориальным единичным расценкам ТЕР-2001 Новгород эталон редакция 2014 года. Первоначальная сметная документация разработана в соответствии с МДС 81-35.2004 г.
2. Пересчитанные сметы составлены в соответствии с методикой определения сметной стоимости строительства, реконструкции, капитального ремонта, сноса объектов капитального строительства, работ по сохранению объектов культурного наследия (памятников истории и культуры) народов Российской Федерации на территории Российской Федерации, утвержденной приказом Министерства строительства и жилищно-коммунального хозяйства РФ от 04.04.2020г. №421/пр. Пересчитанные сметные расчеты выполнены в сметно-нормативной базе 2001 года (на 01.01.2000) по сборникам федеральных единичных расценок (ФЕР-2001, ФЕРр-2001, ФЕРм-2001, ФЕРп-2001), федеральным сборникам сметных цен на материалы, изделия, конструкции и оборудование (ФССЦ-2001), сборнику федеральных сметных цен на перевозки грузов для строительства (ФССЦпг-2001) в редакции 2020 года (изм.1-9), утвержденной Приказом Министерства строительства и жилищно-коммунального хозяйства Российской Федерации от 20.12.2021 г. №№ 961/пр, 962/пр.) «О внесении изменений в федеральный реестр сметных нормативов информации о федеральных единичных расценках и отдельных составляющих к ним». Для перевода пересчитанных в уровень цен 2-го квартала 2023 года применены индексы изменения сметной стоимости строительства по статьям затрат, рекомендованные письмом Минстроя России от 06.06.2023 г. №32838-ИФ/09 (Северо-Западный федеральный округ, Новгородская область по объектам строительства - ПРОЧИЕ): ОЗП – 31,47, ЭМ – 11,64, МАТ – 8,2. На перевозку материальных ресурсов автомобилями-самосвалами применен индекс 11,76 согласно письма Минстроя России от 06.06.2023 г. №32838-ИФ/09. Локальные сметные расчеты составлены на основании сводной ведомости объемов работ. Стоимость материальных ресурсов определена по сборникам сметных цен (ФССЦ-2001) на материалы, изделия, конструкции и оборудование, применяемые в строительстве. Нормативы накладных расходов приняты по видам строительного-монтажных работ 812/пр. от 21.12.2020 г. и 636/пр от 02.09.2021 г. Нормативы сметной прибыли приняты по видам строительного-монтажных работ согласно 774/пр. от 11.12.2020 г.

Объект располагается в Новгородской области.

Расстояния перевозок грузов приняты по проекту.

В сводном сметном расчете учтены:

1. Строительный контроль согласно Постановлению Правительства РФ №468 от 21.06.2010г. в размере 2,14%, включая проведение авторского надзора в размере 0,2%.
2. Резерв средств на непредвиденные работы и затраты принят в размере 2% в соответствии с п. 179 №421/пр от 04.08.2020 г.

За итогом сводного сметного расчета учтены затраты, связанные с налогом на добавленную стоимость в размере 20% (Налоговый кодекс РФ в редакции Федеральных законов от 07.07.2003 №117-ФЗ, от 03.08.2018 г. № 303-ФЗ) для новых смет и 18% для сметной документации, рассчитанной в ценах 1 кв. 2018 г..

Сметная стоимость составила:

- в базисном уровне цен 01.01.2000г. – 10 155,56 тыс.руб.;
- в текущем уровне цен на 1 кв. 2018г/2 кв. 2023 г. – 129 272,59 тыс.руб.,
в том числе НДС (18%/20%) - 20 493,05 тыс.руб.

Составил:

Заказчик Администрация Парфинского муниципального района
(наименование организации)

"Утвержден" "___" _____ 2023г

Сводный сметный расчет сметной стоимостью 10155,56 тыс. руб.

(ссылка на документ об утверждении)

СВОДНЫЙ СМЕТНЫЙ РАСЧЕТ СТОИМОСТИ СТРОИТЕЛЬСТВА №

Рекультивация земельного участка лесного фонда площадью 3,5 га с кадастровым номером 53:13:102306:0003, расположенного на территории Парфинского муниципального района Новгородской области в квартале 23 выдела 22 Парфинского участкового лесничества на расстоянии 3 км от черты п. Парфино

(наименование стройки)

Составлен в базисном уровне цен 01.01.2000 г.

№ п/п	Обоснование	Наименование глав, объектов капитального строительства, работ и затрат	Сметная стоимость, тыс. руб.				
			Строительных (ремонтно-строительных, ремонтно-реставрационных) работ	монтажных работ	оборудования	прочих затрат	всего
1	2	3	4	5	6	7	8
Глава 1. Подготовка территории строительства, реконструкции, капитального ремонта							
1	Письмо от ООО "НОВАСФ"	Обследование на наличие взрывоопасных предметов (177,32/1,18)				38,43	38,43
2	ЛСР-01-01-01	Подготовительные работы	2,64				2,64
3	ЛСР-01-01-02	Устройство технического регулирования и временных знаков	8,61				8,61
	Итого по Главе 1. "Подготовка территории строительства, реконструкции, капитального ремонта"		11,25			38,43	49,68
Глава 2. Основные объекты строительства, реконструкции, капитального ремонта							
4	ЛСР-02-01-01	Рекультивация свалки	8 899,57				8 899,57
5	ЛСР-02-01-02	Биологический этап	12,71				12,71
6	ЛСР-02-01-03	Строительство скважин для выпуска биогаза (на 10 скважин)	47,25				47,25
7	ЛСР-02-01-04	Дополнительные объемы работ	0,85				0,85
	Итого по Главе 2. "Основные объекты строительства, реконструкции, капитального ремонта"		8 960,38				8 960,38
Глава 3. Объекты подсобного и обслуживающего назначения							

1	2	3	4	5	6	7	8
8	ЛСР-03-01-01	Строительство скважины наблюдательной №1	43,49				43,49
9	ЛСР-03-01-02	Строительство скважины наблюдательной №2	43,49				43,49
	Итого по Главе 3. "Объекты подсобного и обслуживающего назначения"		86,98				86,98
Глава 7. Благоустройство и озеленение территории							
	Итого по Главам 1-7		9 058,61			38,43	9 097,04
Глава 8. Временные здания и сооружения							
10	ЛСР-08-01-01	Устройство съезда	71,70				71,70
11	ЛСР-08-01-02	Полевой стан	92,08				92,08
	Итого по Главе 8. "Временные здания и сооружения"		163,78				163,78
	Итого по Главам 1-8		9 222,39			38,43	9 260,82
Глава 9. Прочие работы и затраты							
12	МДС81-11-2000 от 12.02.99г.	Затраты на проведение подрядных торгов (тендеров) - 0,42%				13,27	13,27
13		Затраты на утилизацию мусора (240x69,12=16589 руб)				2,77	2,77
	Итого по Главе 9. "Прочие работы и затраты"					16,04	16,04
	Итого по Главам 1-9		9 222,39			54,47	9 276,86
Глава 10. Содержание службы заказчика. Строительный контроль							
14	Пост. Правительства РФ №468 от 21.06.2010 г.	Строительный контроль - 2,14% (в т.ч. авторский надзор 0,2%) для смет в ценах 1 кв. 2018 г.				7,06	7,06
15	Пост. Правительства РФ №468 от 21.06.2010 г.	Строительный контроль - 2,14% (в т.ч. авторский надзор 0,2%) для исправленных смет				191,46	191,46
	Итого по Главе 10. "Содержание службы заказчика. Строительный контроль"					198,52	198,52
Глава 12. Публичный технологический и ценовой аудит, подготовка обоснования инвестиций, осуществляемых в инвестиционный проект по созданию объекта капитального строительства, в отношении которого планируется заключение контракта, предметом которого является одновременно выполнение работ по проектированию, строительству и вводу в эксплуатацию объекта капитального строительства, технологический и ценовой аудит такого обоснования инвестиций, аудит проектной документации, проектные и изыскательские работы							
16	Контракт от 16.05.2017 г. №46/17	Проектные работы				494,78	494,78
	Итого по Главе 12. "Публичный технологический и ценовой аудит, подготовка обоснования инвестиций, осуществляемых в инвестиционный проект по созданию объекта капитального строительства, в отношении которого планируется заключение контракта, предметом которого является одновременно выполнение работ по проектированию, строительству и вводу в эксплуатацию объекта капитального строительства, технологический и ценовой аудит такого обоснования инвестиций, аудит проектной документации, проектные и изыскательские работы"					494,78	494,78
	Итого по Главам 1-12		9 222,39			747,77	9 970,16
Непредвиденные затраты							

1	2	3	4	5	6	7	8
17	МДС81-35.2004	Непредвиденные затраты для объектов капитального строительства непроизводственного назначения - 2% (без учета главы 10)				6,46	6,46
18	Приказ от 4.08.2020 № 421/пр п.179	Непредвиденные затраты для объектов капитального строительства непроизводственного назначения - 2% (без учета главы 10)				178,94	178,94
		Итого "Непредвиденные затраты"				185,40	185,40
		Итого по сводному расчету	9 222,39			933,17	10 155,56

Руководитель проектной организации

Ан Г.Н.

[подпись (инициалы, фамилия)]

Начальник

Станкевич С.Н.

[подпись (инициалы, фамилия)]

Заказчик

Глава администрации Парфинского муниципального района

Хатунцев Н.В.

[подпись (инициалы, фамилия)]

Заказчик Администрация Парфинского муниципального района
(наименование организации)

"Утвержден" "___" _____ 2023г

Сводный сметный расчет сметной стоимостью 129272,59 тыс. руб.

(ссылка на документ об утверждении)

СВОДНЫЙ СМЕТНЫЙ РАСЧЕТ СТОИМОСТИ СТРОИТЕЛЬСТВА №

Рекультивация земельного участка лесного фонда площадью 3,5 га с кадастровым номером 53:13:102306:0003, расположенного на территории Парфинского муниципального района Новгородской области в квартале 23 выдела 22 Парфинского участкового лесничества на расстоянии 3 км от черты п. Парфино

(наименование стройки)

Составлен в текущем уровне цен 1 кв. 2018 г./2 кв. 2023 г.

№ п/п	Обоснование	Наименование глав, объектов капитального строительства, работ и затрат	Сметная стоимость, тыс. руб.				
			Строительных (ремонтно-строительных, ремонтно-реставрационных) работ	монтажных работ	оборудования	прочих затрат	всего
1	2	3	4	5	6	7	8
Глава 1. Подготовка территории строительства, реконструкции, капитального ремонта							
1	Письмо от ООО "НОВАСФ"	Обследование на наличие взрывоопасных предметов (177,32/1,18)				150,27	150,27
2	ЛСР-01-01-01	Подготовительные работы	17,45				17,45
3	ЛСР-01-01-02	Устройство технического регулирования и временных знаков	56,91				56,91
	Итого по Главе 1. "Подготовка территории строительства, реконструкции, капитального ремонта"		74,36			150,27	224,63
Глава 2. Основные объекты строительства, реконструкции, капитального ремонта							
4	ЛСР-02-01-01	Рекультивация свалки	100 014,73				100 014,73
5	ЛСР-02-01-02	Биологический этап	84,01				84,01
6	ЛСР-02-01-03	Строительство скважин для выпуска биогаза (на 10 скважин)	545,90				545,90
7	ЛСР-02-01-04	Дополнительные объемы работ	5,62				5,62
	Итого по Главе 2. "Основные объекты строительства, реконструкции, капитального ремонта"		100 650,26				100 650,26
Глава 3. Объекты подсобного и обслуживающего назначения							

1	2	3	4	5	6	7	8
8	ЛСР-03-01-01	Строительство скважины наблюдательной №1	287,47				287,47
9	ЛСР-03-01-02	Строительство скважины наблюдательной №2	287,47				287,47
	Итого по Главе 3. "Объекты подсобного и обслуживающего назначения"		574,94				574,94
Глава 7. Благоустройство и озеленение территории							
	Итого по главам 1-7		101 299,56			150,27	101 449,83
Глава 8. Временные здания и сооружения							
10	ЛСР-08-01-01	Устройство съезда	473,94				473,94
11	ЛСР-08-01-02	Полевой стан	608,65				608,65
	Итого по Главе 8. "Временные здания и сооружения"		1 082,59				1 082,59
	Итого по главам 1-8		102 382,15			150,27	102 532,42
Глава 9. Прочие работы и затраты							
12	МДС81-11-2000 от 12.02.99г.	Затраты на проведение подрядных торгов (тендеров) - 0,42%				87,26	87,26
13		Затраты на утилизацию мусора (240x69,12=16589 руб)				16,59	16,59
	Итого по Главе 9. "Прочие работы и затраты"					103,85	103,85
	Итого по главам 1-9		102 382,15			254,12	102 636,27
Глава 10. Содержание службы заказчика. Строительный контроль							
14	Пост. Правительства РФ №468 от 21.06.2010 г.	Строительный контроль - 2,14% (в т.ч. авторский надзор 0,2%) для смет в ценах 1 кв. 2018 г.				44,42	44,42
15	Пост. Правительства РФ №468 от 21.06.2010 г.	Строительный контроль - 2,14% (в т.ч. авторский надзор 0,2%) для исправленных смет				2 152,00	2 152,00
	Итого по Главе 10. "Содержание службы заказчика. Строительный контроль"					2 196,42	2 196,42
Глава 12. Публичный технологический и ценовой аудит, подготовка обоснования инвестиций, осуществляемых в инвестиционный проект по созданию объекта капитального строительства, в отношении которого планируется заключение контракта, предметом которого является одновременно выполнение работ по проектированию, строительству и вводу в эксплуатацию объекта капитального строительства, технологический и ценовой аудит такого обоснования инвестиций, аудит проектной документации, проектные и изыскательские работы							
16	Контракт от 16.05.2017 г. №46/17	Проектные работы				1 895,02	1 895,02
	Итого по Главе 12. "Публичный технологический и ценовой аудит, подготовка обоснования инвестиций, осуществляемых в инвестиционный проект по созданию объекта капитального строительства, в отношении которого планируется заключение контракта, предметом которого является одновременно выполнение работ по проектированию, строительству и вводу в эксплуатацию объекта капитального строительства, технологический и ценовой аудит такого обоснования инвестиций, аудит проектной документации, проектные и изыскательские работы"					1 895,02	1 895,02
	Итого по главам 1-12		102 382,15			4 345,56	106 727,11
Непредвиденные затраты							

1	2	3	4	5	6	7	8
17	МДС81-35.2004	Непредвиденные затраты для объектов капитального строительства непроизводственного назначения - 2% (без учета главы 10)				40,62	40,62
18	Приказ от 4.08.2020 № 421/пр п.179	Непредвиденные затраты для объектов капитального строительства непроизводственного назначения - 2% (без учета главы 10)				2 011,21	2 011,21
		Итого "Непредвиденные затраты"				2 051,83	2 051,83
		Итого с учетом "Непредвиденные затраты"	102 382,15			6 397,39	108 779,54
Налоги и обязательные платежи							
19	№ 303-ФЗ от 3.08.2018	НДС - 18% (для смет в ценах 1 кв. 2018 г.)	327,87			53,05	380,92
20	№ 303-ФЗ от 3.08.2018	НДС - 20% (для смет ЛСП-02-01-01, ЛСП-02-01-03)	20 112,13				20 112,13
		Итого "Налоги и обязательные платежи"	20 440,00			53,05	20 493,05
		Итого по сводному расчету	122 822,15			6 450,44	129 272,59

Руководитель проектной организации

Ан Г.Н.

[подпись (инициалы, фамилия)]

Начальник

Станкевич С.Н.

[подпись (инициалы, фамилия)]

Заказчик

Глава администрации Парфинского муниципального района

Хатунцев Н.В.

[подпись (инициалы, фамилия)]

ФОРМА № 4

Наименование стройки - Рекультивация земельного участка лесного фонда площадью 3.5 га с кадастровым номером 53:13:102306:0003, расположенного на территории Парфинского муниципального района Новгородской области в квартале 23 выдела 22 Парфинского участкового лесничества на расстоянии
 Объект рекультивация земельного участка лесного фонда

ЛОКАЛЬНАЯ СМЕТА № 01-01-1

Подготовительные работы

Основание: сводная ведомость объемов
 Чертежи №

Сметная стоимость - 2,641 тыс. руб.
 Нормативная трудоемкость - 7,98 чел-ч
 Сметная заработная плата - 0,137 тыс. руб.

Составлена в ценах Января 2000 г.

№ п/п	Шифр и номер позиции норматива	Наименование работ и затрат	Количество ед. изм.	Стоимость на единицу, руб		Общая стоимость, руб.			Затраты труда рабочих, чел.-ч. не занят. обл. машин	
				Всего	Экспл. машин	Всего	Основной зарплаты	Экспл. машин	обслуживающ. машины	
									Основной зарплаты	В т.ч. зарплаты
<Нет раздела>										
1	2	3	4	5	6	7	8	9	10	11
1	ТЕР01-01-003-08 (0)	Разработка грунта в отвал экскаваторами "драглайн" или "обратная лопата" с ковшом вместимостью 0,65 (0,5-1) м3, группа грунтов 2 (очистка кюветов для устройства съезда) V=240/1000	0,24 1000 м3 грунта	3 060,46 124,5	2 935,96 447,66	734,51	29,88	704,63 107,44	10,48 22,77	2,52 5,46
2	ТССЦпг01-01-01-033	Погрузочные работы: Погрузка при автомобильных перевозках шлака(прим. земля с мусором со свалки)	72 т	4,33 0	0 0	311,76	0	0 0		
3	ТССЦпг03-21-01-024	Перевозка грузов I класса автомобилями-самосвалами грузоподъемностью 10 т работающих вне карьера на расстояние до 24 км(на полигон ТБО)	72 т	19,38	0	1 395,36		0		
ИТОГО:						734,51	29,88	704,63		2,52

Наименование и значение множителей	Значение	Прямые	З/пл	Маш/мех	З/пл. маш	Мат	Затр. труд.	Затр. труд. маш.
Общестроительные работы (1, 2, 3)								
Зарплата	1	30	30	0	107	0	0	0
Машины и механизмы	1	705	0	705	0	0	0	0
Материалы	1	0	0	0	0	0	0	0
Итого		735	30	705	107	0	2,52	5,46
Земляные работы, выполняемые механизированным способом (1, 2, 3)								
Накладные расходы	0,95	130	0	0	0	0	0	0
Сметная прибыль	0,5	69	0	0	0	0	0	0
Итого		934	30	705	107	0	2,52	5,46
Итого		934	30	705	107	0	2,52	5,46
Итого по неучтенным материалам		0	0	0	0	0	0	0
Итого по погрузке/разгрузке		312	0	0	0	0	0	0
Итого по перевозке		1 395	0	0	0	1 395	0	0
Итого		2 641	30	705	107	1 395	2,52	5,46

СОСТАВИЛ

Ривкина

ПРОВЕРИЛ

ФОРМА № 4

Наименование стройки - Рекультивация земельного участка лесного фонда площадью 3.5 га с кадастровым номером 53:13:102306:0003, расположенного на территории Парфинского муниципального района Новгородской области в квартале 23 выдела 22 Парфинского участкового лесничества на расстоянии 3 км от черты г. Парфино

Объект рекультивация земельного участка лесного фонда

ЛОКАЛЬНАЯ СМЕТА № 01-02-1

Устройство технического регулирования и временных знаков

Основание: сводная ведомость объемов

Чертежи №

Сметная стоимость - 8,608 тыс. руб.

Нормативная трудоемкость - 198,00 чел-ч

Сметная заработная плата - 1,321 тыс. руб.

Составлена в ценах Января 2000 г.

№ п/п	Шифр и номер позиции норматива	Наименование работ и затрат	Количество ед. изм.	Стоимость на единицу, руб		Общая стоимость, руб.			Затраты труда рабочих, чел.-ч. не занят. obsл. машин	
				Всего	Экспл. машин	Всего	Основной зарплаты	Экспл. машин	обслуживающ. машины	
									Основной зарплаты	В т.ч. зарплаты
Общестроительные работы										
1	2	3	4	5	6	7	8	9	10	11
Установка сигнальных столбиков и дорожных знаков										
1	ТЕР27-09-004-01 (0)	Установка столбиков сигнальных железобетонных V=14/100	0.14 100 шт.	4 866,37 915	3 010,21 420,41	681,29	128.1	421,43 58,86	71,04 22,53	9,95 3,15
1.1	[403-1213]	Столбики сигнальные железобетонные СС-1	0,56 м3	3 099,62		1 735,79				
2	ТЕР27-09-008-01 (0)	Установка дорожных знаков бесфундаментных на металлических стойках	0.01 100 знаков	9 213,85 4 738,75	2 808,64 335,44	92.14	47,39	28.09 3,35	364.8 14,28	3,65 0,14
3	[101-7065]	Стойка металлическая для дорожного знака диаметром 76 мм(с учетом срока службы 7 лет и использовании 7 месяцев) Цед=228,36*0,0833	1 шт.	19,022388		19,02				

4	прайс	Знаки дорожные на оцинкованной подоснове со световозвращающей пленкой приоритета, размером 900х900х900 мм, тип 2.3.1-2.3.7, 2.4 (с учетом срока службы 7 лет и использовании 7 месяцев) Цед=898/1,18*0,0833/6,61	1 шт.	9,590425		9,59				
5	ТЕР27-09-004-01 (0) МДС 81-38.2004 п.3.3.1	Разборка. Установка столбиков сигнальных железобетонных ЗП=915*0,8; ЭММ=3010,21*0,8; ЗПм=420,41*0,8; Мат=941,16*0; ТЗТ=71,04*0,8	0,14 100 шт.	3 140,168 732	2 408,168 336,328	439,62	102,48	337,14 47,09	56,832 22,53	7,96 3,15
6	ТЕР27-09-008-01 (0) МДС 81-38.2004 п.3.3.1	Разборка. Установка дорожных знаков бесфундаментных на металлических стойках ЗП=4738,75*0,7; ЭММ=2808,64*0,7; ЗПм=335,44*0,7; Мат=1666,46*0; ТЗТ=364,8*0,7	0,01 100 знаков	5 283,173 3 317,125	1 966,048 234,808	52,83	33,17	19,66 2,35	255,36 14,28	2,55 0,14
7	ТССЦпг01-01-01 -003	Погрузочные работы: Погрузка при автомобильных перевозках изделий из сборного железобетона, бетона, керамзитобетона массой до 3 т(а/бетон, сигнальные столбики, трубы) V=0,06*14	0,84 т	13,79 0	0 0	11,58	0	0 0		
8	ТССЦпг03-21-01 -024	Перевозка грузов I класса автомобилями-самосвалами грузоподъемностью 10 т работающих вне карьера на расстояние до 24 км	0,84 т	19,38	0	16,28		0		

Установка направляющих столбиков и дорожных знаков на основной дороге

9	ТЕР27-09-008-01 (0)	Установка дорожных знаков бесфундаментных на металлических стойках V=10/100	0,1 100 знаков	9 213,85 4 738,75	2 808,64 335,44	921,39	473,88	280,86 33,54	364,8 14,28	36,48 1,43
10	[101-7065]	Стойка металлическая для дорожного знака диаметром 76 мм(с учетом срока службы 7 лет и использовании 7 месяцев) Цед=228,36*0,0833	10 шт.	19,022388		190,2				

11	прайс	Знаки дорожные на оцинкованной подоснове со световозвращающей пленкой приоритета, размером 900х900х900 мм, тип 3.24 (с учетом срока службы 7 лет и использовании 7 месяцев) Цед=1071/1,18*0,0833/6,61	4 шт.	11,438024		45,76				
12	прайс	Знаки дорожные на оцинкованной подоснове со световозвращающей пленкой приоритета, размером 900х900х900 мм, тип 3.25(с учетом срока службы 7 лет и использовании 7 месяцев) Цед=850/1,18*0,0833/6,61	2 шт.	9,077797		18,16				
13	прайс	Знаки дорожные на оцинкованной подоснове со световозвращающей пленкой приоритета, размером 900х900х900 мм, тип 1.25 (с учетом срока службы 7 лет и использовании 7 месяцев) Цед=750/1,18*0,0833/6,61	4 шт.	8,009821		32,04				
14	прайс	Знаки дорожные на оцинкованной подоснове со световозвращающей пленкой приоритета, размером 900х900х900 мм, тип 1.20.2, 1.20.3 (с учетом срока службы 7 лет и использовании 7 месяцев) Цед=898/1,18*0,0833/6,61	2 шт.	9,590425		19,18				
15	ТЕР27-09-008-01 (0) МДС 81-38.2004 п.3.3.1	Разборка. Установка дорожных знаков бесфундаментных на металлических стойках ЗП=4738,75*0,7; ЭММ=2808,64*0,7; ЗПм=335,44*0,7; Мат=1666,46*0; ТЗТ=364,8*0,7	0,1	5 283,173	1 966,048	528,32	331,71	196,6	255,36	25,54
			100 знаков	3 317,125	234,808			23,48	14,28	1,43
16	ТЕР27-09-006-01 (0)	Устройство средств технического регулирования V=1,2*12/100	0,144	552,48	188,45	79,56	34,15	27,14	18,41	2,65
			100 п. м	237,12	10,81			1,56	0,55	0,08
17	прайс	Направляющие столбики (тумбы наливные для дорожных работ) с (с учетом срока службы 5 лет и использовании 7 месяцев)	12	48,671133		584,04				

	Цед=3253/1,18/6,61*0,1167	шт.						
ИТОГО:				4 740,16	1 150,88	1 310,92	88,78	
						170,23	9,52	

Наименование и значение множителей	Значение	Прямые	З/пл	Маш/мех	З/пл маш	Мат	Загр. труд.	Загр. труд. маш.
Зарплата	1	1 151	1 151	0	170	0	0	0
Машины и механизмы	1	1 311	0	1 311	0	0	0	0
Материалы	1	2 278	0	0	0	2 278	0	0
Итого		4 740	1 151	1 311	170	2 278	89	10

Автомобильные дороги (5, 6, 7, 8, 15, 16)

Накладные расходы	1,42	818	0	0	0	0	0	0
Сметная прибыль	0,95	547	0	0	0	0	0	0
Итого		1 365	0	0	0	0	39	5

Автомобильные дороги (1, 2, 3, 4, 9, 10, 11, 12, 13, 14, 17)

Накладные расходы	1,42	1 058	0	0	0	0	0	0
Сметная прибыль	0,95	708	0	0	0	0	0	0
Итого		1 766	0	0	0	0	50	5
Итого		7 871	1 151	1 311	170	2 278	178	20
Итого по неучтенным материалам		709	0	0	0	709	0	0
Итого по погрузке/разгрузке		12	0	0	0	0	0	0
Итого по перевозке		16	0	0	0	16	0	0
Итого		8 608	1 151	1 311	170	3 003	178	20

СОСТАВИЛ

Ривкина

ПРОВЕРИЛ

Наименование программного продукта
Наименование редакции сметных нормативов

ГРАНД-Смета, версия 2023.2
Приказ Минстроя России от 26.12.2019 № 876/пр; Приказ Минстроя России от 04.08.2020 № 421/пр; Приказ Минстроя России от 21.12.2020 № 812/пр; Приказ Минстроя России от 11.12.2020 № 774/пр

Реквизиты приказа Минстроя России об утверждении дополнений и изменений к сметным нормативам

Приказ Минстроя России от 30 марта 2020 г. № 172/пр, Приказ Минстроя России от 01 июня 2020 г. № 294/пр, Приказ Минстроя России от 30 июня 2020 г. № 352/пр, Приказ Минстроя России от 20 октября 2020 г. № 636/пр, Приказ Минстроя России от 09 февраля 2021 г. № 51/пр, Приказ Минстроя России от 24 мая 2021 г. № 321/пр, Приказ Минстроя России от 24 июня 2021 г. № 408/пр, Приказ Минстроя России от 14 октября 2021 г. № 746/пр, Приказ Минстроя России от 20 декабря 2021 г. № 962/пр; Приказ Минстроя России от 07.07.2022 № 557/пр; Приказ Минстроя России от 02.09.2021 № 636/пр, Приказ Минстроя России от 26.07.2022 № 611/пр; Приказ Минстроя России от 22.04.2022 № 317/пр

Реквизиты письма Минстроя России об индексах изменения сметной стоимости строительства, включаемые в федеральный реестр сметных нормативов и размещаемые в федеральной государственной информационной системе ценообразования в строительстве, подготовленного в соответствии пунктом 85 Методики расчета индексов изменения сметной стоимости строительства, утвержденной приказом Министерства строительства и жилищно-коммунального хозяйства Российской Федерации от 5 июня 2019 г. № 326/пр¹

Реквизиты нормативного правового акта об утверждении оплаты труда, утверждаемый в соответствии с пунктом 22(1) Правилами мониторинга цен, утвержденными постановлением Правительства Российской Федерации от 23 декабря 2016 г. № 1452

Наименование субъекта Российской Федерации
Наименование зоны субъекта Российской Федерации

(наименование стройки)

(наименование объекта капитального строительства)

ЛОКАЛЬНЫЙ СМЕТНЫЙ РАСЧЕТ (СМЕТА) № ЛСР-02-01-01

Рекультивация свалки

(наименование работ и затрат)

Составлен базисно-индексным методом

Основание
(проектная и (или) иная техническая документация)

Составлен(а) в текущем (базисном) уровне цен 2 кв. 2023 г.(01.01.2000)

Сметная стоимость	100 014,73	(8899,57) тыс.руб.
в том числе:		
строительных работ	100 014,73	(8899,57) тыс.руб.
монтажных работ	0,00	(0) тыс.руб.
оборудования	0,00	(0) тыс.руб.
прочих затрат	0,00	(0) тыс.руб.

Средства на оплату труда рабочих	9 172,71	(291,47) тыс.руб.
Нормативные затраты труда рабочих		32 998,96 чел.час.
Нормативные затраты труда машинистов		3 972,55 чел.час.

№ п/п	Обоснование	Наименование работ и затрат	Единица измерения	Количество			Сметная стоимость в базисном уровне цен (в текущем уровне цен (гр. 8) для ресурсов, отсутствующих в ФРСН), руб.			Индексы	Сметная стоимость в текущем уровне цен, руб.
				на единицу	коэффициенты	всего с учетом коэффициентов	на единицу	коэффициенты	всего		
1	2	3	4	5	6	7	8	9	10	11	12
Раздел 1.											
1	ФЕР01-01-003-08	Разработка грунта в отвал экскаваторами "драглайн" или "обратная лопата" с ковшом вместимостью: 0,65 (0,5-1) м3, группа грунтов 2 Объем=6986 / 1000	1000 м3	6,986	1	6,986					
		1 ОТ					69,26		483,85	31,47	15 226,76
		2 ЭМ					2 224,71		15 541,82		
		3 в т.ч. ОТм					260,55		1 820,20	31,47	57 281,69
		ЗТ	чел.-ч	8,88		62,03568					
		ЗТм	чел.-ч	19,3		134,8298					
		Итого по расценке					2 293,97		16 025,67		
		ФОТ							2 304,05		72 508,45
	Пр/812-001.1-1	НР Земляные работы, выполняемые механизированным способом	%	92		92			2 119,73		66 707,77
	Пр/774-001.1	СП Земляные работы, выполняемые механизированным способом	%	46		46			1 059,86		33 353,89
		Всего по позиции							19 205,26		
2	ФЕР01-01-031-01	Разработка грунта с перемещением до 10 м бульдозерами мощностью: 96 кВт (130 л.с.), группа грунтов 1 Объем=6986 / 1000	1000 м3	6,986	1	6,986					
		Прил.1.12 п.3.76 При перемещении бульдозерами ранее разработанных разрыхленных грунтов, за исключением взорванной скальной породы, сыпучих барханных и дюнных песков ЭМ=0,85 к расх.; ЗПМ=0,85; ТЗМ=0,85									
		2 ЭМ					827,64	0,85	4 914,61		
		3 в т.ч. ОТм					118,80	0,85	705,45	31,47	22 200,51
		ЗТм	чел.-ч	8,8	0,85	52,25528					
		Итого по расценке					827,64		4 914,61		
		ФОТ							705,45		22 200,51
	Пр/812-001.1-1	НР Земляные работы, выполняемые механизированным способом	%	92		92			649,01		20 424,47
	Пр/774-001.1	СП Земляные работы, выполняемые механизированным способом	%	46		46			324,51		10 212,23
		Всего по позиции							5 888,13		
3	ФЕР01-01-031-09	При перемещении грунта на каждые последующие 10 м добавлять: к расценке 01-01-031-01 Объем=6986 / 1000 ПЗ=4 (ОЗП=4; ЭМ=4 к расх.; ЗПМ=4; МАТ=4 к расх.; ТЗ=4; ТЗМ=4)	1000 м3	6,986	1	6,986					
		2 ЭМ					695,97	4	19 448,19		
		3 в т.ч. ОТм					99,90	4	2 791,61	31,47	87 851,97

1	2	3	4	5	6	7	8	9	10	11	12
		ЗТм	чел.-ч	7,4	4	206,7856					
		Итого по расценке					695,97		19 448,19		
		ФОТ							2 791,61		87 851,97
	Пр/812-001.1-1	НР Земляные работы, выполняемые механизированным способом	%	92		92			2 568,28		80 823,81
	Пр/774-001.1	СП Земляные работы, выполняемые механизированным способом	%	46		46			1 284,14		40 411,91
		Всего по позиции							23 300,61		
4	ФЕР01-02-001-01	Уплотнение грунта прицепными катками на пневмоколесном ходу 25 т на первый проход по одному следу при толщине слоя: 25 см (4 слоя)	1000 м3	6,986	1	6,986					
		Объем=6986 / 1000									
		2 ЭМ					1 299,08		9 075,37		
		3 в т.ч. ОТм					212,78		1 486,48	31,47	46 779,53
		ЗТм	чел.-ч	15,67		109,47062					
		Итого по расценке					1 299,08		9 075,37		
		ФОТ							1 486,48		46 779,53
	Пр/812-001.1-1	НР Земляные работы, выполняемые механизированным способом	%	92		92			1 367,56		43 037,17
	Пр/774-001.1	СП Земляные работы, выполняемые механизированным способом	%	46		46			683,78		21 518,58
		Всего по позиции							11 126,71		
5	ФЕР01-02-001-07	На каждый последующий проход по одному следу добавлять: к расценке 01-02-001-01	1000 м3	6,986	1	6,986					
		Объем=6986 / 1000									
		ПЗ=3 (ОЗП=3; ЭМ=3 к расх.; ЗПМ=3; МАТ=3 к расх.; ТЗ=3; ТЗМ=3)									
		2 ЭМ					168,38	3	3 528,91		
		3 в т.ч. ОТм					19,73	3	413,50	31,47	13 012,85
		ЗТм	чел.-ч	1,37	3	28,71246					
		Итого по расценке					168,38		3 528,91		
		ФОТ							413,50		13 012,85
	Пр/812-001.1-1	НР Земляные работы, выполняемые механизированным способом	%	92		92			380,42		11 971,82
	Пр/774-001.1	СП Земляные работы, выполняемые механизированным способом	%	46		46			190,21		5 985,91
		Всего по позиции							4 099,54		
6	ФЕР01-01-031-02	Разработка грунта с перемещением до 10 м бульдозерами мощностью: 96 кВт (130 л.с.), группа грунтов 2	1000 м3	2,039	1	2,039					
		Объем=2039 / 1000									
		2 ЭМ					940,50		1 917,68		
		3 в т.ч. ОТм					135,00		275,27	31,47	8 662,75
		ЗТм	чел.-ч	10		20,39					
		Итого по расценке					940,50		1 917,68		
		ФОТ							275,27		8 662,75

1	2	3	4	5	6	7	8	9	10	11	12
	Пр/812-001.1-1	НР Земляные работы, выполняемые механизированным способом	%	92		92			253,25		7 969,73
	Пр/774-001.1	СП Земляные работы, выполняемые механизированным способом	%	46		46			126,62		3 984,87
	Всего по позиции									2 297,55	
7	ФЕР01-01-031-10	При перемещении грунта на каждые последующие 10 м добавлять: к расценке 01-01-031-02	1000 м3	2,039	1	2,039					
		Объем=2039 / 1000									
		ПЗ=4 (ОЗП=4; ЭМ=4 к расх.; ЗПМ=4; МАТ=4 к расх.; ТЗ=4; ТЗМ=4)									
		2 ЭМ					790,02	4	6 443,40		
		3 в т.ч. ОТм					113,40	4	924,89	31,47	29 106,29
		ЗТм	чел.-ч	8,4	4	68,5104					
		Итого по расценке					790,02		6 443,40		
		ФОТ							924,89		29 106,29
	Пр/812-001.1-1	НР Земляные работы, выполняемые механизированным способом	%	92		92			850,90		26 777,79
	Пр/774-001.1	СП Земляные работы, выполняемые механизированным способом	%	46		46			425,45		13 388,89
	Всего по позиции									7 719,75	
8	ФЕР01-02-001-01	Уплотнение грунта прицепными катками на пневмоколесном ходу 25 т на первый проход по одному следу при толщине слоя: 25 см (4 слоя)	1000 м3	2,039	1	2,039					
		Объем=2039 / 1000									
		2 ЭМ					1 299,08		2 648,82		
		3 в т.ч. ОТм					212,78		433,86	31,47	13 653,57
		ЗТм	чел.-ч	15,67		31,95113					
		Итого по расценке					1 299,08		2 648,82		
		ФОТ							433,86		13 653,57
	Пр/812-001.1-1	НР Земляные работы, выполняемые механизированным способом	%	92		92			399,15		12 561,28
	Пр/774-001.1	СП Земляные работы, выполняемые механизированным способом	%	46		46			199,58		6 280,64
	Всего по позиции									3 247,55	
9	ФЕР01-02-001-07	На каждый последующий проход по одному следу добавлять: к расценке 01-02-001-01	1000 м3	2,039	1	2,039					
		Объем=2039 / 1000									
		ПЗ=3 (ОЗП=3; ЭМ=3 к расх.; ЗПМ=3; МАТ=3 к расх.; ТЗ=3; ТЗМ=3)									
		2 ЭМ					168,38	3	1 029,98		
		3 в т.ч. ОТм					19,73	3	120,69	31,47	3 798,11
		ЗТм	чел.-ч	1,37	3	8,38029					
		Итого по расценке					168,38		1 029,98		
		ФОТ							120,69		3 798,11
	Пр/812-001.1-1	НР Земляные работы, выполняемые механизированным способом	%	92		92			111,03		3 494,26

1	2	3	4	5	6	7	8	9	10	11	12
	Пр/774-001.1	СП Земляные работы, выполняемые механизированным способом	%	46		46			55,52		1 747,13
	Всего по позиции									1 196,53	
10	ФЕР01-01-003-07	Разработка грунта в отвал экскаваторами "драглайн" или "обратная лопата" с ковшом вместимостью: 0,65 (0,5-1) м3, группа грунтов 1(траншея под жгаглубленную часть изолирующего слоя)	1000 м3	2,016	1	2,016					
		Объем=2016 / 1000									
		1 ОТ					54,83		110,54	31,47	3 478,69
		2 ЭМ					1 763,63		3 555,48		
		3 в т.ч. ОТм					206,55		416,40	31,47	13 104,11
		ЗТ	чел.-ч	7,03		14,17248					
		ЗТм	чел.-ч	15,3		30,8448					
		Итого по расценке					1 818,46		3 666,02		
		ФОТ							526,94		16 582,80
	Пр/812-001.1-1	НР Земляные работы, выполняемые механизированным способом	%	92		92			484,78		15 256,18
	Пр/774-001.1	СП Земляные работы, выполняемые механизированным способом	%	46		46			242,39		7 628,09
	Всего по позиции									4 393,19	
11	ФЕР27-04-016-04	Устройство прослойки из нетканого синтетического материала (НСМ) в земляном полотне: сплошной	1000 м2	34,18175	1	34,18175					
		Объем=34181,75 / 1000									
		1 ОТ					219,94		7 517,93	31,47	236 589,26
		2 ЭМ					557,59		19 059,40		
		3 в т.ч. ОТм					51,27		1 752,50	31,47	55 151,18
		4 М					0,78		26,66		
П,Н	01.7.12.05-1018	Геотекстиль нетканый, поверхностной плотностью 550 г/м2	м2	0		0					
		ЗТ	чел.-ч	27,7		946,834475					
		ЗТм	чел.-ч	3,84		131,25792					
		Итого по расценке					778,31		26 603,99		
		ФОТ							9 270,43		291 740,44
	Пр/812-021.0-1	НР Автомобильные дороги	%	147		147			13 627,53		428 858,45
	Пр/774-021.0	СП Автомобильные дороги	%	134		134			12 422,38		390 932,19
	Всего по позиции									52 653,90	
12	ФССЦ-01.7.12.05-0055	Геотекстиль нетканый из полиэфирного волокна, иглопробивной, поверхностная плотность 300 г/м2	м2	41018	1	41018	7,55		309 685,90		
		(Теплоизоляционные работы)									
		Объем=34181,75*1,2									
	Всего по позиции									309 685,90	
13	ФЕР05-02-002-01	Устройство дренажного слоя (Устройство газодренажного слоя)	м3	10364,55	1	10364,55					

1	2	3	4	5	6	7	8	9	10	11	12
		1 ОТ					15,87		164 485,41	31,47	5 176 355,85
		2 ЭМ					21,67		224 599,80		
		3 в т.ч. ОТм					3,31		34 306,66	31,47	1 079 630,59
<i>H</i>	<i>02.2.05.04</i>	<i>Щебень</i>	<i>м3</i>	<i>1,1</i>		<i>11401,005</i>					
		ЗТ	чел.-ч	1,65		17101,5075					
		ЗТм	чел.-ч	0,25		2591,1375					
		Итого по расценке					37,54		389 085,21		
		ФОТ							198 792,07		6 255 986,44
	Пр/812-005.2-1	НР Опускные колодцы	%	94		94			186 864,55		5 880 627,25
	Пр/774-005.2	СП Опускные колодцы	%	51		51			101 383,96		3 190 553,08
		Всего по позиции							677 333,72		
14	ФССЦ-02.2.05.04-1697	Щебень М 800, фракция 10-20 мм, группа 2	м3	11401	1	11401	185,49		2 114 771,49		
		(Материалы для строительных работ)									
		Объем=10364,55*1,1									
		Всего по позиции							2 114 771,49		
15	ФССЦпг-03-21-01-030	Перевозка грузов I класса автомобилями-самосвалами грузоподъемностью 10 т работающих вне карьера на расстояние до 30 км	1 т груза	-18241,6	1	-18241,6	19,29		-351 880,46	11,76	-4 138 114,21
		Объем=-11401*1,6									
		Всего по позиции							-351 880,46		-4 138 114,21
16	ФССЦпг-03-21-01-120	Перевозка грузов I класса автомобилями-самосвалами грузоподъемностью 10 т работающих вне карьера на расстояние до 120 км	1 т груза	18241,6	1	18241,6	54,72		998 180,35	11,76	11 738 600,92
		Объем=11401*1,6									
		Всего по позиции							998 180,35		11 738 600,92
17	ФЕР27-04-016-04	Устройство прослойки из нетканого синтетического материала (НСМ) в земляном полотне: сплошной	1000 м2	34,54849	1	34,54849					
		Объем=34548,49 / 1000									
		1 ОТ					219,94		7 598,59	31,47	239 127,63
		2 ЭМ					557,59		19 263,89		
		3 в т.ч. ОТм					51,27		1 771,30	31,47	55 742,81
		4 М					0,78		26,95		
<i>П,Н</i>	<i>01.7.12.05-1018</i>	<i>Геотекстиль нетканый, поверхностной плотностью 550 г/м2</i>	<i>м2</i>	<i>0</i>		<i>0</i>					
		ЗТ	чел.-ч	27,7		956,993173					
		ЗТм	чел.-ч	3,84		132,6662016					
		Итого по расценке					778,31		26 889,43		
		ФОТ							9 369,89		294 870,44
	Пр/812-021.0-1	НР Автомобильные дороги	%	147		147			13 773,74		433 459,55
	Пр/774-021.0	СП Автомобильные дороги	%	134		134			12 555,65		395 126,39
		Всего по позиции							53 218,82		

1	2	3	4	5	6	7	8	9	10	11	12
18	ФССЦ-01.7.12.05-0055	Геотекстиль нетканый из полиэфирного волокна, иглопробивной, поверхностная плотность 300 г/м2 (Автомобильные дороги) Объем=34548,49*1,2 Всего по позиции	м2	41458,19	1	41458,19	7,55		313 009,33		
19	ФЕР42-01-020-01	Устройство противофильтрационного экрана из полиэтиленовой пленки - геотекстиля Объем=36469,10 / 100 1 ОТ 2 ЭМ 3 в т.ч. ОТм 4 М <i>H</i> 01.7.07.12 Пленка полиэтиленовая ЗТ ЗТм Итого по расценке ФОТ Пр/812-036-1 НР Берегоукрепительные работы Пр/774-036.0 СП Берегоукрепительные работы Всего по позиции	100 м2	364,691	1	364,691		30,79 4,77 0,64 66,00	11 228,84 1 739,58 233,40 24 069,61	31,47 31,47	353 371,59 7 345,10
			м2	120		43762,92					
			чел.-ч	3,61		1316,53451					
			чел.-ч	0,05		18,23455					
							101,56		37 038,03		
									11 462,24		360 716,69
			%	94		94			10 774,51		339 073,69
			%	51		51			5 845,74		183 965,51
									53 658,28		
20	ФССЦ-01.7.12.04-1004	Геомембрана, толщина 2,0 мм (Берегоукрепительные работы) Объем=36469,10*1,1 Всего по позиции	м2	40116	1	40116	34,55		1 386 007,80		
									1 386 007,80		
Засыпка песком											
21	ФЕР01-01-034-01	Засыпка траншей и котлованов с перемещением грунта до 5 м бульдозерами мощностью: 96 кВт (130 л.с.), группа грунтов 1 Объем=6326,4 / 1000 2 ЭМ 3 в т.ч. ОТм ЗТм Итого по расценке ФОТ Пр/812-001.1-1 НР Земляные работы, выполняемые механизированным способом Пр/774-001.1 СП Земляные работы, выполняемые механизированным способом Всего по позиции	1000 м3	6,3264	1	6,3264		505,05 72,50	3 195,15 458,66	31,47	14 434,03
			чел.-ч	5,37		33,972768					
							505,05		3 195,15		
									458,66		14 434,03
			%	92		92			421,97		13 279,31
			%	46		46			210,98		6 639,65
									3 828,10		
22	ФЕР01-01-034-07	При перемещении грунта на каждые последующие 5 м добавлять: к расценке 01-01-034-01 Объем=6326,4 / 1000	1000 м3	6,3264	1	6,3264					

1	2	3	4	5	6	7	8	9	10	11	12
		2 ЭМ					243,59		1 541,05		
		3 в т.ч. ОТм					34,97		221,23	31,47	6 962,11
		ЗТм	чел.-ч	2,59		16,385376					
		Итого по расценке					243,59		1 541,05		
		ФОТ							221,23		6 962,11
	Пр/812-001.1-1	НР Земляные работы, выполняемые механизированным способом	%	92		92			203,53		6 405,14
	Пр/774-001.1	СП Земляные работы, выполняемые механизированным способом	%	46		46			101,77		3 202,57
		Всего по позиции							1 846,35		
23	ФССЦ 02.3.01.02-0016	Песок природный для строительных: работ средний с крупностью зерен размером свыше 5 мм - до 5% по массе (Материалы для строительных работ) Объем=6326,4*1,1	м3	6959	1	6959	55,26		384 554,34		
		Всего по позиции							384 554,34		
24	ФССЦпг-03-21-01-030	Перевозка грузов I класса автомобилями-самосвалами грузоподъемностью 10 т работающих вне карьера на расстояние до 30 км Объем=-6959*1,5	1 т груза	-10438,5	1	-10438,5	19,29		-201 358,67	11,76	-2 367 977,96
		Всего по позиции							-201 358,67		-2 367 977,96
25	ФССЦпг-03-21-01-120	Перевозка грузов I класса автомобилями-самосвалами грузоподъемностью 10 т работающих вне карьера на расстояние до 120 км Объем=6959*1,5	1 т груза	10438,5	1	10438,5	54,72		571 194,72	11,76	6 717 249,91
		Всего по позиции							571 194,72		6 717 249,91
26	ФЕР01-02-001-02	Уплотнение грунта прицепными катками на пневмоколесном ходу 25 т на первый проход по одному следу при толщине слоя: 30 см- уплотнение насыпи Объем=6326,4 / 1000	1000 м3	6,3264	1	6,3264					
		2 ЭМ					1 160,98		7 344,82		
		3 в т.ч. ОТм					189,99		1 201,95	31,47	37 825,37
		ЗТм	чел.-ч	13,99		88,506336					
		Итого по расценке					1 160,98		7 344,82		
		ФОТ							1 201,95		37 825,37
	Пр/812-001.1-1	НР Земляные работы, выполняемые механизированным способом	%	92		92			1 105,79		34 799,34
	Пр/774-001.1	СП Земляные работы, выполняемые механизированным способом	%	46		46			552,90		17 399,67
		Всего по позиции							9 003,51		
27	ФЕР01-02-001-08	На каждый последующий проход по одному следу добавлять: к расценке 01-02-001-02 (за 4 прохода) Объем=6326,4 / 1000	1000 м3	6,3264	1	6,3264					

1	2	3	4	5	6	7	8	9	10	11	12
		ПД до 4-х проходов ПЗ=5 (ОЗП=5; ЭМ=5 к расх.; ЗПМ=5; МАТ=5 к расх.; ТЗ=5; ТЗМ=5)									
		2 ЭМ					153,63	5	4 859,62		
		3 в т.ч. ОТм					18,00	5	569,38	31,47	17 918,39
		ЗТм	чел.-ч	1,25	5	39,54					
		Итого по расценке					153,63		4 859,62		
		ФОТ							569,38		17 918,39
	Пр/812-001.1-1	НР Земляные работы, выполняемые механизированным способом	%	92		92			523,83		16 484,92
	Пр/774-001.1	СП Земляные работы, выполняемые механизированным способом	%	46		46			261,91		8 242,46
		Всего по позиции							5 645,36		
Минеральный грунт											
28	ФЕР01-01-034-02	Засыпка траншей и котлованов с перемещением грунта до 5 м бульдозерами мощностью: 96 кВт (130 л.с.), группа грунтов 2	1000 м3	7,008	1	7,008					
		Объем=7008 / 1000									
		2 ЭМ					573,71		4 020,56		
		3 в т.ч. ОТм					82,35		577,11	31,47	18 161,65
		ЗТм	чел.-ч	6,1		42,7488					
		Итого по расценке					573,71		4 020,56		
		ФОТ							577,11		18 161,65
	Пр/812-001.1-1	НР Земляные работы, выполняемые механизированным способом	%	92		92			530,94		16 708,72
	Пр/774-001.1	СП Земляные работы, выполняемые механизированным способом	%	46		46			265,47		8 354,36
		Всего по позиции							4 816,97		
29	ФЕР01-01-034-08	При перемещении грунта на каждые последующие 5 м добавлять: к расценке 01-01-034-02	1000 м3	7,008	1	7,008					
		Объем=7008 / 1000									
		2 ЭМ					276,51		1 937,78		
		3 в т.ч. ОТм					39,69		278,15	31,47	8 753,38
		ЗТм	чел.-ч	2,94		20,60352					
		Итого по расценке					276,51		1 937,78		
		ФОТ							278,15		8 753,38
	Пр/812-001.1-1	НР Земляные работы, выполняемые механизированным способом	%	92		92			255,90		8 053,11
	Пр/774-001.1	СП Земляные работы, выполняемые механизированным способом	%	46		46			127,95		4 026,55
		Всего по позиции							2 321,63		
30	ФССЦ-02.1.01.02-0002	Грунт глинистый (суглинок)	м3	7008	1	7008	68,99		483 481,92		
		(Земляные работы, выполняемые механизированным способом)									
		Всего по позиции							483 481,92		

1	2	3	4	5	6	7	8	9	10	11	12	
31	ФССЦпг-03-21-01-030	Перевозка грузов I класса автомобилями-самосвалами грузоподъемностью 10 т работающих вне карьера на расстояние до 30 км Объем=-7008*1,75 Всего по позиции	1 т груза	-12264	1	-12264	19,29		-236 572,56	11,76	-2 782 093,31	
32	ФССЦпг-03-21-01-115	Перевозка грузов I класса автомобилями-самосвалами грузоподъемностью 10 т работающих вне карьера на расстояние до 115 км Объем=7008*1,75 Всего по позиции	1 т груза	12264	1	12264	52,75		646 926,00	11,76	7 607 849,76	
33	ФЕР01-02-001-02	Уплотнение грунта прицепными катками на пневмоколесном ходу 25 т на первый проход по одному следу при толщине слоя: 30 см- уплотнение насыпи Объем=7008 / 1000 2 ЭМ 3 в т.ч. ОТм ЗТм Итого по расценке ФОТ Пр/812-001.1-1 НР Земляные работы, выполняемые механизированным способом Пр/774-001.1 СП Земляные работы, выполняемые механизированным способом Всего по позиции	1000 м3	7,008	1	7,008		1 160,98 189,99	8 136,15 1 331,45	31,47	41 900,73	
			чел.-ч	13,99		98,04192		1 160,98	8 136,15			
			%	92		92			1 224,93		38 548,67	
			%	46		46			612,47		19 274,34	
									9 973,55			
34	ФЕР01-02-001-08	На каждый последующий проход по одному следу добавлять: к расценке 01-02-001-02 (за 4 прохода) Объем=7008 / 1000 ПД до 4-х проходов ПЗ=5 (ОЗП=5; ЭМ=5 к расх.; ЗПМ=5; МАТ=5 к расх.; ТЗ=5; ТЗМ=5) 2 ЭМ 3 в т.ч. ОТм ЗТм Итого по расценке ФОТ Пр/812-001.1-1 НР Земляные работы, выполняемые механизированным способом Пр/774-001.1 СП Земляные работы, выполняемые механизированным способом Всего по позиции	1000 м3	7,008	1	7,008		153,63 18,00	5 5	5 383,20 630,72	31,47	19 848,76
			чел.-ч	1,25	5	43,8		153,63	5 383,20			
			%	92		92			630,72		19 848,76	
			%	46		46			580,26		18 260,86	
									290,13		9 130,43	
									6 253,59			
Внесение растительного грунта												
35	ФЕР47-01-046-03	Подготовка почвы для устройства партерного и обыкновенного газона с внесением растительной земли слоем 15 см: механизированным способом	100 м2	470,5333	1	470,5333						

1	2	3	4	5	6	7	8	9	10	11	12
		Объем=47053,33 / 100									
		1 ОТ					212,63		100 049,50	31,47	3 148 557,77
		2 ЭМ					5,08		2 390,31		
		3 в т.ч. ОТм					0,68		319,96	31,47	10 069,14
		4 М					2 034,00		957 064,73		
		ЗТ	чел.-ч	26,78		12600,881774					
		ЗТм	чел.-ч	0,05		23,526665					
		Итого по расценке					2 251,71		1 059 504,54		
		ФОТ							100 369,46		3 158 626,91
	Пр/812-041.0-1	НР Озеленение. Защитные лесонасаждения	%	103		103			103 380,54		3 253 385,72
	Пр/774-041.0	СП Озеленение. Защитные лесонасаждения	%	72		72			72 266,01		2 274 211,38
		Всего по позиции							1 235 151,09		
36	ФССЦпг-03-21-01-030	Перевозка грузов I класса автомобилями-самосвалами грузоподъемностью 10 т работающих вне карьера на расстояние до 30 км	1 т груза	-8469,6	1	-8469,6	19,29		-163 378,58	11,76	-1 921 332,10
		Объем=-7058*1,2									
		Всего по позиции							-163 378,58		-1 921 332,10
37	ФССЦпг-03-21-01-115	Перевозка грузов I класса автомобилями-самосвалами грузоподъемностью 10 т работающих вне карьера на расстояние до 115 км	1 т груза	8469,6	1	8469,6	52,75		446 771,40	11,76	5 254 031,66
		Объем=7058*1,2									
		Всего по позиции							446 771,40		5 254 031,66
		Итого по смете:									
		Итого прямые затраты (справочно)							8 345 631,16		82 582 191,44
		в том числе:									
		Оплата труда рабочих							291 474,66		9 172 707,55
		Эксплуатация машин							371 575,57		4 325 139,63
		в том числе оплата труда машинистов (Отм)							53 040,82		1 669 194,62
		Материалы							6 588 883,53		56 222 462,84
		в том числе:									
		Материалы без учета дополнительной перевозки							5 972 698,73		48 976 129,59
		Дополнительная перевозка							616 184,80		7 246 333,25
		Перевозка							1 093 697,40		12 861 881,42
		Строительные работы							8 899 572,67		100 014 731,17
		Строительные работы							7 189 690,47		79 906 516,50
		в том числе:									
		оплата труда							291 474,66		9 172 707,55
		эксплуатация машин и механизмов							371 575,57	11,64	4 325 139,63
		в том числе оплата труда машинистов (Отм)							53 040,82		1 669 194,62

(53), ФЕР, 2 кв 2023 (СМР),
Письмо Минстроя России от
06.06.2023г. №32838-ИФ/09
прил.1

1	2	3	4	5	6	7	8	9	10	11	12
	(53), ФЕР, 2 кв 2023 (СМР), Письмо Минстроя России от 06.06.2023г. №32838-ИФ/09 прил.1	материалы							5 972 698,73	8,2	48 976 129,59
		накладные расходы							342 452,13		10 776 969,01
		сметная прибыль							211 489,38		6 655 570,72
		Перевозка							1 093 697,40		12 861 881,42
		Дополнительная перевозка, относимая на стоимость строительных работ							616 184,80		7 246 333,25
		Итого ФОТ (справочно)							344 515,48		10 841 902,17
		Итого накладные расходы (справочно)							342 452,13		10 776 969,01
		Итого сметная прибыль (справочно)							211 489,38		6 655 570,72
		ВСЕГО по смете							8 899 572,67		100 014 731,17

Составил: Ривкина

[должность, подпись (инициалы, фамилия)]

Проверил:

[должность, подпись (инициалы, фамилия)]

¹ Зарегистрирован Министерством юстиции Российской Федерации 10 сентября 2019 г., регистрационный № 55869), с изменениями, внесенными приказом Министерства строительства и жилищно-коммунального хозяйства Российской Федерации от 20 февраля 2021 г. № 79/пр (зарегистрирован Министерством юстиции Российской Федерации 9 августа 2021 г., регистрационный № 64577)

² Под прочими затратами понимаются затраты, учитываемые в соответствии с пунктом 184 Методики.

³ Под прочими работами понимаются затраты, учитываемые в соответствии с пунктами 122-128 Методики.

ФОРМА № 4

Наименование стройки - Рекультивация земельного участка лесного фонда площадью 3.5 га с кадастровым номером 53:13:102306.0003, расположенного на территории Парфинского муниципального района Новгородской области в квартале 23 выдела 22 Парфинского участкового лесничества на расстоянии 3 км от черты п. Парфино

Объект - Рекультивация земельного участка лесного фонда

ЛОКАЛЬНАЯ СМЕТА № 02-01-2

Биологический этап

Основание: сводная ведомость объемов

Чертежи №

Сметная стоимость - 12,706 тыс. руб.

Нормативная трудоемкость - 13,58 чел-ч

Сметная заработная плата - 0,237 тыс. руб.

Составлена в ценах Января 2000 г.

№ п/п	Шифр и номер позиции норматива	Наименование работ и затрат	Количество	Стоимость на единицу, руб		Общая стоимость, руб.			Затраты труда рабочих, чел.-ч. не занят. обл. машин		
				ед. изм.	Всего	Экспл. машин	Всего	Основной зарплаты	Экспл. машин	обслуживающ. машины	
					Основной зарплат	В т.ч. зарплат				В т.ч. зарплат	На един.
№1 <Нет раздела>											
1	2	3	4	5	6	7	8	9	10	11	
1	ТЕР47-02-050-01 (0)	Внесение с механизированной загрузкой и разбрасыванием удобрений минеральных	3,5	147,96	147,96	517,86	0	517,86	0	0	
			1 га	0	33,62			117,67	1,71	5,99	
2	[114-0011]	Мука фосфоритная насыпью, марка А V=260/1000	0,26 т	969,28		252,01					
3	[114-0012]	Соль калийная смешанная 40%-ная насыпью V=245/1000	0,245 т	890,05		218,06					
4	[114-0019]	Прим. Удобрения в мешках древесная зола V=2100/1000	2,1 т	2 056,22		4 318,06					
5	ТЕР47-02-093-02	Посев многолетних трав	2,8	63,43	63,43	177,6	0	177,6	0	0	

	(0)		1 га	0	9,83			27,52	0,5	1,4
6	[414-0317]	Тимофеевка	22,4 кг	67,61		1 514,46				
7	[414-0312]	Овсяница	42 кг	36,91		1 550,22				
8	[414-0306]	Клевер	28 кг	79,15		2 216,2				
9	ТЕР47-02-024-02 (0)	Посадка сеянцев лесопосадочными машинами одной	2,7	75,4	53,58	203,58	58,91	144,67	1,68	4,54
			1км/4500шт	21,82	11,99			32,37	0,61	1,65
10	[414-9280-504]	Сеянцы сосны (2-летка)	4,95 1000 шт.	253		1 252,35				
ИТОГО:						12 220,4	58,91	840,13		4,54
								177,56		9,04

Наименование и значение множителей	Значение	Прямые	З/пл	Маш/мех	З/пл маш	Мат	Загр. труд.	Загр. труд. маш.
------------------------------------	----------	--------	------	---------	----------	-----	-------------	------------------

Озеленение. Защитные лесонасаждения (2, 3, 4, 5, 6, 7, 8)

Зарплата	1	0	0	0	28	0	0	0
Машины и механизмы	1	178	0	178	0	0	0	0
Материалы	1	10 069	0	0	0	10 069	0	0
Итого		10 247	0	178	28	10 069	0	1,4

Озеленение. Защитные лесонасаждения (2, 3, 4, 5, 6, 7, 8)

Накладные расходы	1,15	32	0	0	0	0	0	0
Сметная прибыль	0,9	25	0	0	0	0	0	0
Итого		10 304	0	178	28	10 069	0	1,4

Благоустройство: озеленение территории с посадкой зеленых насаждений (1, 9, 10)

Зарплата	1	59	59	0	150	0	0	0
Машины и механизмы	1	663	0	663	0	0	0	0
Материалы	1	1 252	0	0	0	1 252	0	0
Итого		1 974	59	663	150	1 252	4,54	7,64

Озеленение. Защитные лесонасаждения (1. 9. 10)

Накладные расходы	1,15	240	0	0	0	0	0	0
Сметная прибыль	0,9	188	0	0	0	0	0	0
Итого		2 402	59	663	150	1 252	4,54	7,64
Итого		12 706	59	841	178	11 321	4,54	9,04
Итого		12 706	59	841	178	11 321	4,54	9,04

СОСТАВИЛ

ПРОВЕРИЛ

Утверждено приказом № 421 от 4 августа 2020 г. Минстроя РФ в редакции приказа № 557 от 7 июля 2022 г.

Наименование программного продукта
Наименование редакции сметных нормативов

ГРАНД-Смета, версия 2023.2
Приказ Минстроя России от 26.12.2019 № 876/пр; Приказ Минстроя России от 04.08.2020 № 421/пр; Приказ Минстроя России от 21.12.2020 № 812/пр; Приказ Минстроя России от 11.12.2020 № 774/пр

Реквизиты приказа Минстроя России об утверждении дополнений и изменений к сметным нормативам

Приказ Минстроя России от 30 марта 2020 г. № 172/пр, Приказ Минстроя России от 01 июня 2020 г. № 294/пр, Приказ Минстроя России от 30 июня 2020 г. № 352/пр, Приказ Минстроя России от 20 октября 2020 г. № 636/пр, Приказ Минстроя России от 09 февраля 2021 г. № 51/пр, Приказ Минстроя России от 24 мая 2021 г. № 321/пр, Приказ Минстроя России от 24 июня 2021 г. № 408/пр, Приказ Минстроя России от 14 октября 2021 г. № 746/пр, Приказ Минстроя России от 20 декабря 2021 г. № 962/пр; Приказ Минстроя России от 07.07.2022 № 557/пр; Приказ Минстроя России от 02.09.2021 № 636/пр, Приказ Минстроя России от 26.07.2022 № 611/пр; Приказ Минстроя России от 22.04.2022 № 317/пр

Реквизиты письма Минстроя России об индексах изменения сметной стоимости строительства, включаемые в федеральный реестр сметных нормативов и размещаемые в федеральной государственной информационной системе ценообразования в строительстве, подготовленного в соответствии пунктом 85 Методики расчета индексов изменения сметной стоимости строительства, утвержденной приказом Министерства строительства и жилищно-коммунального хозяйства Российской Федерации от 5 июня 2019 г. № 326/пр¹

Реквизиты нормативного правового акта об утверждении оплаты труда, утверждаемый в соответствии с пунктом 22(1) Правилами мониторинга цен, утвержденными постановлением Правительства Российской Федерации от 23 декабря 2016 г. № 1452

Наименование субъекта Российской Федерации
Наименование зоны субъекта Российской Федерации

(наименование стройки)

(наименование объекта капитального строительства)

ЛОКАЛЬНЫЙ СМЕТНЫЙ РАСЧЕТ (СМЕТА) № ЛСР-02-01-03

Строительство скважин для выпуска биогаза (на 10 скважин)

(наименование работ и затрат)

Составлен базисно-индексным методом

Основание (проектная и (или) иная техническая документация)

Составлен(а) в текущем (базисном) уровне цен 2 кв. 2023 г. (01.01.2000)

Сметная стоимость	545,90	(47,25) тыс.руб.
в том числе:		
строительных работ	545,90	(47,25) тыс.руб.
монтажных работ	0,00	(0) тыс.руб.
оборудования	0,00	(0) тыс.руб.
прочих затрат	0,00	(0) тыс.руб.

Средства на оплату труда рабочих	68,03	(2,16) тыс.руб.
Нормативные затраты труда рабочих		242,95 чел.час.
Нормативные затраты труда машинистов		39,15 чел.час.

№ п/п	Обоснование	Наименование работ и затрат	Единица измерения	Количество			Сметная стоимость в базисном уровне цен (в текущем уровне цен (гр. 8) для ресурсов, отсутствующих в ФРСН), руб.			Индексы	Сметная стоимость в текущем уровне цен, руб.
				на единицу	коэффициенты	всего с учетом коэффициентов	на единицу	коэффициенты	всего		
1	2	3	4	5	6	7	8	9	10	11	12
Раздел 1.											
1	ФЕР04-01-037-02	Шнековое бурение скважин станками типа ЛБУ-50 глубиной бурения до 10 м в грунтах группы: 2	100 м	0,4	1	0,4					
		Объем=(4*10) / 100									
		1 ОТ					500,24		200,10	31,47	6 297,15
		2 ЭМ					2 330,83		932,33		
		3 в т.ч. ОТм					360,28		144,11	31,47	4 535,14
<i>П,Н</i>	<i>01.4.01.03</i>	<i>Долота шнековые</i>	<i>шт</i>	<i>0</i>		<i>0</i>					
<i>П,Н</i>	<i>01.4.01.10</i>	<i>Шнеки</i>	<i>шт</i>	<i>0</i>		<i>0</i>					
		ЗТ	чел.-ч	52		20,8					
		ЗТм	чел.-ч	26,79		10,716					
		Итого по расценке					2 831,07		1 132,43		
		ФОТ							344,21		10 832,29
	Пр/812-004.0-1	НР Скважины	%	106		106			364,86		11 482,23
	Пр/774-004.0	СП Скважины	%	45		45			154,89		4 874,53
		Всего по позиции							1 652,18		
2	ФССЦ-01.4.01.03-0153	Долото шнековое, диаметр 250 мм	шт	0,172	1	0,172	699,60		120,33		
		(Скважины)									
		Всего по позиции							120,33		
3	ФЕР04-02-010-02	Крепление скважины глубиной до 50 м при шнековом бурении трубами: с муфтовым соединением, группа грунтов по устойчивости 2	10 м	4	1	4					
		Объем=(4*10) / 10									
		1 ОТ					25,01		100,04	31,47	3 148,26
		2 ЭМ					268,37		1 073,48		
		3 в т.ч. ОТм					40,51		162,04	31,47	5 099,40
		4 М					4,66		18,64		
<i>П,Н</i>	<i>01.4.01.01</i>	<i>Башмаки колонные для обсадных труб</i>	<i>шт</i>	<i>0</i>		<i>0</i>					
<i>П,Н</i>	<i>01.4.03.06</i>	<i>Центраторы пружинные для обсадных труб</i>	<i>шт</i>	<i>0</i>		<i>0</i>					
<i>П,Н</i>	<i>23.3.10.02</i>	<i>Трубы</i>	<i>м</i>	<i>0</i>		<i>0</i>					
		ЗТ	чел.-ч	2,6		10,4					
		ЗТм	чел.-ч	3,03		12,12					
		Итого по расценке					298,04		1 192,16		
		ФОТ							262,08		8 247,66
	Пр/812-004.0-1	НР Скважины	%	106		106			277,80		8 742,52
	Пр/774-004.0	СП Скважины	%	45		45			117,94		3 711,45
		Всего по позиции							1 587,90		

1	2	3	4	5	6	7	8	9	10	11	12
4	ФССЦ-23.3.01.04-0034	Трубы бесшовные обсадные из стали группы Д и Б с короткой треугольной резьбой, наружным диаметром: 219 мм, толщина стенки 7,7 мм (Скважины) Всего по позиции	м	40,4	1	40,4	389,85		15 749,94		
5	ФЕР04-02-011-01	Свободный спуск или подъем обсадных труб (надфильтровых труб) в трубах большего диаметра: при шнековом бурении с соединением муфтовым Объем=(10*3,1) / 10 1 ОТ 2 ЭМ 3 в т.ч. ОТм 4 М П,Н 01.4.03.06 Центраторы пружинные для обсадных труб П,Н 23.3.10.02 Трубы ЗТ ЗТм Итого по расценке ФОТ Пр/812-004.0-1 НР Скважины Пр/774-004.0 СП Скважины Всего по позиции	10 м	3,1	1	3,1					
							10,97		34,01	31,47	1 070,29
							29,39		91,11		
							3,71		11,50	31,47	361,91
							6,41		19,87		
			шт	0		0					
			м	0		0					
			чел.-ч	1,14		3,534					
			чел.-ч	0,28		0,868					
							46,77		144,99		
									45,51		1 432,20
			%	106		106			48,24		1 518,13
			%	45		45			20,48		644,49
									213,71		
6	ФССЦ-24.3.03.13-0418	Труба напорная полиэтиленовая ПНД, среднего типа, диаметр 110 мм (Скважины) Объем=31*1,01 Всего по позиции	м	31,31	1	31,31	63,00		1 972,53		
7	ФЕР22-01-021-03	Укладка трубопроводов из полиэтиленовых труб диаметром: 110 мм (прим. устройство вытяжной трубы) Объем=10*1,4/1000 1 ОТ 2 ЭМ 3 в т.ч. ОТм 4 М Н 24.3.03.13 Трубы полиэтиленовые ЗТ ЗТм Итого по расценке ФОТ Пр/812-018.0-1 НР Наружные сети водопровода, канализации, теплоснабжения, газопровода Пр/774-018.0 СП Наружные сети водопровода, канализации, теплоснабжения, газопровода	км	0,014	1	0,014					
							2 090,62		29,27	31,47	921,13
							3 282,30		45,95		
							411,71		5,76	31,47	181,27
							26,46		0,37		
			м	1008		14,112					
			чел.-ч	225,04		3,15056					
			чел.-ч	30,76		0,43064					
							5 399,38		75,59		
									35,03		1 102,40
			%	117		117			40,99		1 289,81
			%	74		74			25,92		815,78

1	2	3	4	5	6	7	8	9	10	11	12
		Всего по позиции							142,50		
8	ФССЦ-24.3.03.13-0418	Труба напорная полиэтиленовая ПНД, среднего типа, диаметр 110 мм (Наружные сети водопровода, канализации, теплоснабжения, газопровода)	м	14,11	1	14,11	63,00		888,93		
		Всего по позиции							888,93		
9	ФЕРр69-2-1	Сверление отверстий: в кирпичных стенах электроперфоратором диаметром до 20 мм, толщина стен 0,5 кирпича Объем=(10*1*72*3) / 100	100 отверстий	21,6	1	21,6					
		1 ОТ					45,72		987,55	31,47	31 078,20
		ЗТ	чел.-ч	5,36		115,776					
		Итого по расценке					45,72		987,55		
		ФОТ							987,55		31 078,20
	Пр/812-103.0-1	НР Прочие ремонтно-строительные работы	%	92		92			908,55		28 591,94
	Пр/774-103.0	СП Прочие ремонтно-строительные работы	%	44		44			434,52		13 674,41
		Всего по позиции							2 330,62		
10	ФЕР04-02-005-08	Извлечение труб из скважины станками ударно-канатного бурения, глубина скважины: до 50 м, группа грунтов по устойчивости 2	10 м	4	1	4					
		Объем=(4*10) / 10									
		1 ОТ					117,50		470,00	31,47	14 790,90
		2 ЭМ					434,26		1 737,04		
		3 в т.ч. ОТм					39,48		157,92	31,47	4 969,74
		ЗТ	чел.-ч	12,5		50					
		ЗТм	чел.-ч	2,59		10,36					
		Итого по расценке					551,76		2 207,04		
		ФОТ							627,92		19 760,64
	Пр/812-004.0-1	НР Скважины	%	106		106			665,60		20 946,28
	Пр/774-004.0	СП Скважины	%	45		45			282,56		8 892,29
		Всего по позиции							3 155,20		
11	ФССЦ-23.3.01.04-0034	Трубы бесшовные обсадные из стали группы Д и Б с короткой треугольной резьбой, наружным диаметром: 219 мм, толщина стенки 7,7 мм	м	40,4	1	40,4	354,76		14 332,30		
		(Материалы)									
		Цена=389,85*0,91									
		Всего по позиции							14 332,30		
12	ФЕР22-03-002-01	Установка полиэтиленовых фасонных частей: отводов, колен, патрубков, переходов Объем=(2*10) / 10	10 шт	2	1	2					
		1 ОТ					37,55		75,10	31,47	2 363,40
		2 ЭМ					226,03		452,06		
		3 в т.ч. ОТм					30,50		61,00	31,47	1 919,67
H	24.3.05.19	Фасонные части	шт	10		20					
		ЗТ	чел.-ч	4,14		8,28					

1	2	3	4	5	6	7	8	9	10	11	12
		ЗТм	чел.-ч	2,26		4,52					
		Итого по расценке					263,58		527,16		
		ФОТ							136,10		4 283,07
	Пр/812-018.0-1	НР Наружные сети водопровода, канализации, теплоснабжения, газопровода	%	117		117			159,24		5 011,19
	Пр/774-018.0	СП Наружные сети водопровода, канализации, теплоснабжения, газопровода	%	74		74			100,71		3 169,47
		Всего по позиции							787,11		
13	ФССЦ-24.3.05.09-0010	Патрубок полипропиленовый раструбный для систем водоотведения, диаметр 110 мм, длина 250 мм	шт	20	1	20	18,34		366,80		
		(Материалы)									
		Всего по позиции							366,80		
14	ФССЦ-24.3.05.08-0001	Отвод полиэтиленовый удлиненный 45°, номинальный внутренний диаметр 110 мм	шт	20	1	20	71,35		1 427,00		
		(Материалы)									
		Всего по позиции							1 427,00		
15	ФЕР04-04-003-01	Засыпка в межтрубное пространство при всех видах бурения: гравия	10 м3	0,231	1	0,231					
		Объем=(10*0,21*1,1) / 10									
		1 ОТ					790,73		182,66	31,47	5 748,31
<i>H</i>	<i>02.2.01.02</i>	<i>Гравий</i>	<i>м3</i>	<i>10,1</i>		<i>2,3331</i>					
		ЗТ	чел.-ч	92,7		21,4137					
		Итого по расценке					790,73		182,66		
		ФОТ							182,66		5 748,31
	Пр/812-004.0-1	НР Скважины	%	106		106			193,62		6 093,21
	Пр/774-004.0	СП Скважины	%	45		45			82,20		2 586,74
		Всего по позиции							458,48		
16	ФССЦ-02.2.01.02-1099	Гравий М 600, фракция 20-40 мм	м3	2,3331	1	2,3331	173,00		403,63		
		(Земляные работы, выполняемые механизированным способом)									
		Всего по позиции							403,63		
20	ФЕР26-01-054-01	Обертывание поверхности изоляции рулонными материалами насухо с проклейкой швов	100 м2	0,32	1	0,32					
		Объем=(3,2*10) / 100									
		1 ОТ					259,20		82,94	31,47	2 610,12
		2 ЭМ					37,88		12,12		
		3 в т.ч. ОТм					4,99		1,60	31,47	50,35
		4 М					505,36		161,72		
<i>H</i>	<i>12.1.02.15</i>	<i>Материал рулонный</i>	<i>м2</i>	<i>115</i>		<i>36,8</i>					
		ЗТ	чел.-ч	30		9,6					
		ЗТм	чел.-ч	0,43		0,1376					
		Итого по расценке					802,44		256,78		
		ФОТ							84,54		2 660,47
	Пр/812-020.0-1	НР Теплоизоляционные работы	%	97		97			82,00		2 580,66

1	2	3	4	5	6	7	8	9	10	11	12
	Пр/774-020.0	СП Теплоизоляционные работы	%	55		55			46,50		1 463,26
		Всего по позиции							385,28		
22	ФССЦ-01.7.12.04-1004	Геомембрана, толщина 2,0 мм (Берегоукрепительные работы) Объем=32*1,15	м2	36,8	1	36,8	34,55		1 271,44		
		Всего по позиции							1 271,44		
		Итого по смете:									
		Итого прямые затраты (справочно)							43 239,26		419 807,67
		в том числе:									
		Оплата труда рабочих							2 161,67		68 027,76
		Эксплуатация машин							4 344,09		50 565,21
		в том числе оплата труда машинистов (Отм)							543,93		17 117,48
		Материалы							36 733,50		301 214,70
		Строительные работы							47 245,88		545 896,06
		в том числе:									
		оплата труда							2 161,67		68 027,76
	(53), ФЕР, 2 кв 2023 (СМР), Письмо Минстроя России от 06.06.2023г. №32838-ИФ/09 прил.1	эксплуатация машин и механизмов							4 344,09	11,64	50 565,21
		в том числе оплата труда машинистов (ОТм)							543,93		17 117,48
	(53), ФЕР, 2 кв 2023 (СМР), Письмо Минстроя России от 06.06.2023г. №32838-ИФ/09 прил.1	материалы							36 733,50	8,2	301 214,70
		накладные расходы							2 740,90		86 255,97
		сметная прибыль							1 265,72		39 832,42
		Итого ФОТ (справочно)							2 705,60		85 145,24
		Итого накладные расходы (справочно)							2 740,90		86 255,97
		Итого сметная прибыль (справочно)							1 265,72		39 832,42
		ВСЕГО по смете							47 245,88		545 896,06

Составил: Ривкина

_____ [должность, подпись (инициалы, фамилия)]

Проверил:

_____ [должность, подпись (инициалы, фамилия)]

¹ Зарегистрирован Министерством юстиции Российской Федерации 10 сентября 2019 г., регистрационный № 55869), с изменениями, внесенными приказом Министерства строительства и жилищно-коммунального хозяйства Российской Федерации от 20 февраля 2021 г. № 79/пр (зарегистрирован Министерством юстиции Российской Федерации 9 августа 2021 г., регистрационный № 64577)

² Под прочими затратами понимаются затраты, учитываемые в соответствии с пунктом 184 Методики.

³ Под прочими работами понимаются затраты, учитываемые в соответствии с пунктами 122-128 Методики.

ФОРМА № 4

Наименование стройки - Рекультивация земельного участка лесного фонда площадью 3.5 га с кадастровым номером 53:13:102306:0003, расположенного на территории Парфинского муниципального района Новгородской области в квартале 23 выдела 22 Парфинского участкового лесничества на расстоянии 3 км от черты п. Парфино
 Объект Рекультивация земельного участка лесного фонда

ЛОКАЛЬНАЯ СМЕТА № 02-01-4
 на дополнительные объемы работ

Основание Ведомость объемов работ
 Чертежи №

Сметная стоимость - 0,845 тыс. руб.
 Нормативная трудоемкость - 35,54 чел-ч
 Сметная заработная плата - 0,037 тыс. руб.

Составлена в ценах Января 2000 г.

№ п/п	Шифр и номер позиции норматива	Наименование работ и затрат	Количество	Стоимость на единицу, руб		Общая стоимость, руб.			Затраты труда рабочих, чел.-ч. не занят. обл. машин		
				ед. изм.	Всего	Экспл. машин	Всего	Основной зарплаты	Экспл. машин	обслуживающ. машины	
					Основной зарплаты	В т.ч. зарплаты				В т.ч. зарплаты	На един.
№1 <Нет раздела>											

Водоотлив для откачки фильтра

1	2	3	4	5	6	7	8	9	10	11
1	[370332]	Водоотлив. Насос местного или промежуточного водоотлива производительностью 100 м3/ч(для откачки фильтра)	15	16,17	16,17	242,55		242,55	1	15
			маш.-ч		0			0		

ИТОГО:

242,55 0 242,55 0 15

Наименование и значение множителей	Значение	Прямые	З/пл	Маш/мех	З/пл. маш	Мат	Затр. труд.	Затр. труд. маш.
Зарплата	1	0	0	0	0	0	0	0
Машины и механизмы	1	243	0	243	0	0	0	0
Материалы	1	0	0	0	0	0	0	0
Итого		243	0	243	0	0	0	15

Наружные сети водопровода, канализации, теплоснабжения, газопроводы (1)

Накладные расходы	1,3	0	0	0	0	0	0	0	0
Сметная прибыль	0,89	0	0	0	0	0	0	0	0
Итого		0	0	0	0	0	0	0	15
Итого		243	0	243	0	0	0	0	30
Итого		243	0	243	0	0	0	0	30

№2 <Нет раздела>

Прочие работы (окраска колонок для выпуска биогаза и установка табличек)

1	2	3	4	5	6	7	8	9	10	11
1	ТЕР15-04-030-03 (0)	Масляная окраска металлических поверхностей стальных балок, труб диаметром более 50 мм и т.п., количество окрасок 2(надземной части трубы газовой колонки)	0,038 100 м2	612,47 547,56	3,54 0,2	23,27	20,81	0,13 0,01	40,59 0,01	1,54 0
1.1	[101-0412]	Краска для наружных работ темно-желтая 209	0,000935 т	18 170,4		16,99				
2	ТЕР27-09-004-02 (0)	Установка табличек сигнальных пластиковых(прим. - запрещающие таблички)	0,1 100 шт.	266,74 139,83	126,91 15,88	26,67	13,98	12,69 1,59	11,35 0,94	1,14 0,09
2.1	[101-2777]	Таблички сигнальные пластиковые(прим. - таблички запрещающие "Не курить")	10 шт.	46,42		464,2				
ИТОГО:							531,13	34,79	12,82	2,68
									1,6	0,09

Наименование и значение множителей	Значение	Прямые	З/пл	Маш/мех	З/пл. маш	Мат	Загр. труд.	Загр. труд. маш.
Зарплата	1	35	35	0	2	0	0	0
Машины и механизмы	1	13	0	13	0	0	0	0
Материалы	1	484	0	0	0	484	0	0
Итого		532	35	13	2	484	2,68	0,09

Автомобильные дороги (2)

Накладные расходы	1,42	22	0	0	0	0	0	0
Сметная прибыль	0,95	15	0	0	0	0	0	0
Итого		37	0	0	0	0	1,14	0,09

Отделочные работы (1)

Накладные расходы	1,05	22	0	0	0	0	0	0
Сметная прибыль	0,55	11	0	0	0	0	0	0
Итого		33	0	0	0	0	1,54	0
Итого		602	35	13	2	484	5,36	0,18
Итого		602	35	13	2	484	5,36	0,18

Наименование и значение множителей	Значение	Прямые	З/пл	Маш/мех	З/пл. маш	Мат	Загр. труд.	Загр. труд. маш.
Итого		845	35	256	2	484	5,36	30,18

СОСТАВИЛ

Ривкина

ПРОВЕРИЛ

ФОРМА № 4

Наименование стройки - Рекультивация земельного участка лесного фонда площадью 3.5 га с кадастровым номером 53:13:102306:0003, расположенного на территории Парфинского муниципального района Новгородской области в квартале 23 выдела 22 Парфинского участкового лесничества на расстоянии 3 км от черты п. Парфино
 Объект - Рекультивация земельного участка лесного фонда

ЛОКАЛЬНАЯ СМЕТА № 03-01-1

Строительство скважины наблюдательной № 1

Основание: сводная ведомость объемов
 Чертежи №

Сметная стоимость - 43,491 тыс. руб.
 Нормативная трудоемкость - 200,34 чел-ч
 Сметная заработная плата - 3,291 тыс. руб.

Составлена в ценах Января 2000 г.

№ п/п	Шифр и номер позиции норматива	Наименование работ и затрат	Количество	Стоимость на единицу, руб		Общая стоимость, руб.			Затраты труда рабочих, чел.-ч. не занят. обл. машин		
				ед. изм.	Всего	Экспл. машин	Всего	Основной зарплаты	Экспл. машин	обслуживающ. машины	
					Основной зарплаты	В т.ч. зарплаты				В т.ч. зарплаты	На един.
№1 <Нет раздела>											
1	2	3	4	5	6	7	8	9	10	11	
1	ТЕР04-01-001-02	Роторное бурение скважин с прямой промывкой станками с дизельным двигателем глубиной бурения до 50 м в грунтах группы 2 (долотом диам . 295 мм)	0,05	10 821,324	9 431,484	541,07	62,85	471,57	85,8	4,29	
	(0) ТЕР04ТЧПр4.3п 3.1	V=5/100; ЗП=1047,48*1,2; ЭММ=7859,57*1,2; ЗПм=708,26*1,2; Мат=110,72*1,2; ТЗТ=71,5*1,2; ТЗТм=40,06*1,2	100 м	1 256,976	849,912			42,5	48,072	2,4	
1.1	[109-0221]	Долота трехшарошечные типа III 295.3 ТЗ-ЦВ ВД	0,0125 шт.	26 651,28		333,14					
2	ТЕР04-01-001-02	Роторное бурение скважин с прямой промывкой станками с дизельным двигателем глубиной бурения до 50 м в грунтах группы 2 (долотом диам. 190 мм)	0,01	9 017,77	7 859,57	90,18	10,47	78,6	71,5	0,72	
	(0) ТЕР04ТЧПр4.3п 3.1	V=1/100	100 м	1 047,48	708,26			7,08	40,06	0,4	
2.1	[109-0175]	Долота трехшарошечные типа III 190.5 СЗ-ГВ	0,0025	14 325,06		35,81					

			шт.							
3	ТЕР04-01-001-04 (0) ТЕР04ТЧПр4.3п 3.1	Роторное бурение скважин с прямой промывкой станками с дизельным двигателем глубиной бурения до 50 м в грунтах группы 4 (долотом диам. 190 мм) V=9/100	0,09	24 926,3	21 816,03	2 243,37	261,56	1 963,44	198,38	17,85
			100 м	2 906,27	1 894,92			170,54	107,85	9,71
3.1	[109-0175]	Долота трехшарошечные типа Ш 190.5 СЗ-ГВ	0,1161 шт.	14 325,06		1 663,14				
4	ТЕР04-01-001-03 (0) ТЕР04ТЧПр4.3п 3.1	Роторное бурение скважин с прямой промывкой станками с дизельным двигателем глубиной бурения до 50 м в грунтах группы 3 (долотом диам. 190 мм)	0,14	15 951,33	13 919,61	2 233,19	261,56	1 948,75	127,53	17,85
			100 м	1 868,31	1 251,97			175,28	71,5	10,01
4.1	[109-0175]	Долота трехшарошечные типа Ш 190.5 СЗ-ГВ	0,1001 шт.	14 325,06		1 433,94				
5	ТЕР04-01-001-04 (0) ТЕР04ТЧПр4.3п 3.1	Роторное бурение скважин с прямой промывкой станками с дизельным двигателем глубиной бурения до 50 м в грунтах группы 4 (долотом диам. 98 мм) V=2,5/100; ЗП=2906,27*0,8; ЭММ=21816,03*0,8; ЗПм=1894,92*0,8; Мат=204*0,8; ТЗТ=198,38*0,8; ТЗТм=107,85*0,8	0,025	19 941,04	17 452,824	498,53	58,13	436,32	158,704	3,97
			100 м	2 325,016	1 515,936			37,9	86,28	2,16
5.1	[109-0015]	Долота трехшарошечные типа Ш98,4ТЗ-ЦА	0,03225 шт.	2 140,8		69,04				
6	ТЕР04-01-001-03 (0) ТЕР04ТЧПр4.3п 3.1	Роторное бурение скважин с прямой промывкой станками с дизельным двигателем глубиной бурения до 50 м в грунтах группы 3 (долотом диам. 98 мм) V=0,5/100; ЗП=1868,31*0,8; ЭММ=13919,61*0,8; ЗПм=1251,97*0,8; Мат=163,41*0,8; ТЗТ=127,53*0,8; ТЗТм=71,5*0,8	0,005	12 761,064	11 135,688	63,81	7,47	55,68	102,024	0,51
			100 м	1 494,648	1 001,576			5,01	57,2	0,29
6.1	[109-0015]	Долота трехшарошечные типа Ш98,4ТЗ-ЦА	0,003575	2 140,8		7,65				

			шт.							
7	ТЕР04-02-001-02 (0) ТЕР04ТЧПр4.3п 3.10	Крепление скважины при роторном бурении трубами с муфтовым соединением, глубина скважины до 50 м, группа грунтов по устойчивости 2 (диам. 219/205 мм)	0,5	533,89	436,39	266,95	45,86	218,2	6,26	3,13
			10 м	91,71	24,97			12,49	1,27	0,64
8	ТЕР04-02-001-02 (0) ТЕР04ТЧПр4.3п 3.10	Крепление скважины при роторном бурении трубами с муфтовым соединением, глубина скважины до 50 м, группа грунтов по устойчивости 2 (диам. 127/115 мм) V=(29-5)/10; ЗП=91,71*0,9; ЭММ=436,39*0,9; ЗПм=24,97*0,9; ТЗТ=6,26*0,9; ТЗТм=1,27*0,9	2,4	481,08	392,751	1 154,59	198,09	942,6	5,634	13,52
			10 м	82,539	22,473			53,94	1,143	2,74
9	ТЕР04-02-004-01 (0) ТЕР04ТЧПр4.3п 3.11	Свободный спуск или подъем обсадных труб (надфильтровых труб) в трубах большего диаметра при роторном бурении установками на базе автомобилей грузоподъемностью 12,5 т с соединением муфтовым (диам. 127/115 мм) ЗП=17,73*0,7; ЭММ=125,6*0,7; ЗПм=7,08*0,7; ТЗТ=1,21*0,7; ТЗТм=0,36*0,7	0,5	108,311	87,92	54,16	6,21	43,96	0,847	0,42
			10 м	12,411	4,956			2,48	0,252	0,13
10	ТЕР04-02-007-01 (0)	Резка обсадных труб наружным диаметром до 168 мм	1	6,06	2,3	6,06	2,35	2,3	0,17	0,17
			1 рез	2,35	0			0	0	0
11	ТЕР04-02-007-02 (0)	Резка обсадных труб наружным диаметром до 219 мм	1	6,78	2,33	6,78	2,76	2,33	0,2	0,2
			1 рез	2,76	0			0	0	0
12	ТЕР26-01-022-01 (0)	Изоляция поверхностей трубопроводов штучными изделиями (прим. сальник) Mat=2677,77*0	0.019	408,37	43,59	7,76	6,93	0,83	27,74	0,53
			1 м3 ИЗОЛ-ин	364,78	0			0	0	0
13	[509-3370]	Набивки сальниковые пенечковые	2 кг	43,87	0	87,74				

14	ТЕР04-04-004-01 (0)	Откачка воды из скважины эрлифтом при роторном бурении с компрессором, работающим от двигателя внутреннего сгорания, при глубине скважины до 300 м	1	11 217,99	10 260,69	11 217,99	957,3	10 260,69	59,02	59,02
			1 сутки	957,3	879,17			879,17	48,2	48,2
15	ТЕР22-03-002-01 (0)	Установка фасонных частей отводов, колен, (прим. устройство крышки из фланца и заглушки)	0,2	419,9	271	83,98	13,27	54,2	4,8	0,96
			10 ф/ч	66,34	51,31			10,26	2,61	0,52
16	[507-0775]	Соединительная арматура трубопроводов, переход диаметром 90х75 мм(исключить стоимость)	-0,2	82,56		-16,51				
			10 шт.							
17	Прайс	Заглушки стальные фланцевые диам. 150 мм Цед=517/1,18/6,61	1 шт.	66,283751		66,28				
18	Прайс	Фланцы стальные накладные диам. 150 мм Цед=1327/1,18/6,61	1 шт.	170,132568		170,13				

МАТЕРИАЛЫ, ОСТАЮЩИЕСЯ В СКВАЖИНЕ

19	[103-0537]	Трубы бесшовные обсадные из стали группы Д и Б с короткой треугольной резьбой, наружным диаметром 219 мм, толщина стенки 8,9 мм V=1*5*1,01	5,05 м	617	0	3 115,85				
20	[103-0508]	Трубы бесшовные обсадные из стали группы Д и Б с короткой треугольной резьбой, наружным диаметром 127 мм, толщина стенки 9,2 мм V=29,7*1,02	30,294 м	346,61	0	10 500,2				
21	[103-1009]	Фасонные стальные сварные части, диаметр до 800 мм (прим. - башмаки опорные) V=0,027+0,011	0,038 т	17 711,6	0	673,04				
22	[411-0001]	Вода	6,5 м3	3,17	0	20,61				
23	[407-0005]	Глина бентонитовая V=1,89*0,9	1,701 т	872,87	0	1 484,75				

ИТОГО:

38 113,23 1 894,81 16 479,47 123,14
1 396,65 77,2

Наименование и значение множителей	Значение	Прямые	З/пл	Маш/мех	З/пл. маш	Мат	Загр. труд.	Загр. труд. маш.
Санитарно-технические работы наружные: водопровод из полиэтиленовых труб (15, 16, 17, 18)								
Зарплата	1	13	13	0	10	0	0	0
Машины и механизмы	1	54	0	54	0	0	0	0
Материалы	1	236	0	0	0	236	0	0
Итого		303	13	54	10	236	0,96	0,52
Наружные сети водопровода, канализации, теплоснабжения, газопроводы (15, 16, 17, 18)								
Накладные расходы	1,3	31	0	0	0	0	0	0
Сметная прибыль	0,89	21	0	0	0	0	0	0
Итого		355	13	54	10	236	0,96	0,52
Общестроительные работы (1, 2, 3, 4, 5, 6, 7, 8, 9, 10, 11, 14)								
Зарплата	1	1 875	1 875	0	1 386	0	0	0
Машины и механизмы	1	16 424	0	16 424	0	0	0	0
Материалы	1	3 620	0	0	0	3 620	0	0
Итого		21 919	1 875	16 424	1 386	3 620	121,65	76,68
Скважины (1, 2, 3, 4, 5, 6, 7, 8, 9, 10, 11, 14)								
Накладные расходы	1,12	3 652	0	0	0	0	0	0
Сметная прибыль	0,51	1 663	0	0	0	0	0	0
Итого		27 234	1 875	16 424	1 386	3 620	121,65	76,68
Общестроительные работы (19, 20, 21, 22, 23)								
Зарплата	1	0	0	0	0	0	0	0
Машины и механизмы	1	0	0	0	0	0	0	0
Материалы	1	15 794	0	0	0	15 794	0	0
Итого		15 794	0	0	0	15 794	0	0
Строительные металлические конструкции (19, 20, 21, 22, 23)								
Накладные расходы	0,9	0	0	0	0	0	0	0
Сметная прибыль	0,85	0	0	0	0	0	0	0
Итого		15 794	0	0	0	15 794	0	0
Общестроительные работы (12, 13)								
Зарплата	1	7	7	0	0	0	0	0
Машины и механизмы	1	1	0	1	0	0	0	0
Материалы	1	88	0	0	0	88	0	0

Итого	96	7	1	0	88	0,53	0
Теплоизоляционные работы (12, 13)							
Накладные расходы	1	7	0	0	0	0	0
Сметная прибыль	0,7	5	0	0	0	0	0
Итого	108	7	1	0	88	0,53	0
Итого	43 491	1 895	16 479	1 396	19 738	123,14	77,2
Итого по возврату материала	(0)	0	0	0	0	0	0
Итого по неучтенным материалам	0	0	0	0	0	0	0
Итого по погрузке/разгрузке	0	0	0	0	0	0	0
Итого по перевозке	0	0	0	0	0	0	0
Итого	43 491	1 895	16 479	1 396	19 738	123,14	77,2

СОСТАВИЛ
 ПРОВЕРИЛ

ФОРМА № 4

Наименование стройки - Рекультивация земельного участка лесного фонда площадью 3.5 га с кадастровым номером 53:13:102306.0003, расположенного на территории Парфинского муниципального района Новгородской области в квартале 23 выдела 22 Парфинского участкового лесничества на расстоянии 3 км от черты п. Парфино

Объект Рекультивация земельного участка лесного фонда

ЛОКАЛЬНАЯ СМЕТА № 03-01-1

Строительство скважины наблюдательной № 2

Основание: сводная ведомость объемов

Чертежи №

Сметная стоимость - 43,491 тыс. руб.

Нормативная трудоемкость - 200,34 чел-ч

Сметная заработная плата - 3,291 тыс. руб.

Составлена в ценах Января 2000 г.

№ п/п	Шифр и номер позиции норматива	Наименование работ и затрат	Количество	Стоимость на единицу, руб		Общая стоимость, руб.			Затраты труда рабочих, чел.-ч. не занят. обл. машин		
				ед. изм.	Всего	Экспл. машин	Всего	Основной зарплаты	Экспл. машин	обслуживающ. машины	
					Основной зарплаты	В т.ч. зарплаты				В т.ч. зарплаты	На един.
№1 <Нет раздела>											
1	2	3	4	5	6	7	8	9	10	11	
1	ТЕР04-01-001-02 (0) ТЕР04ТЧПр4.3п 3.1	Роторное бурение скважин с прямой промывкой станками с дизельным двигателем глубиной бурения до 50 м в грунтах группы 2 (долотом диам . 295 мм) V=5/100; ЗП=1047,48*1,2; ЭММ=7859.57*1,2; ЗПм=708,26*1,2; Мат=110.72*1,2; ТЗТ=71,5*1,2; ТЗТм=40,06*1,2	0,05	10 821.324	9 431,484	541,07	62,85	471,57	85,8	4,29	
			100 м	1 256.976	849,912			42,5	48,072	2,4	
1.1	[109-0221]	Долота трехшарошечные типа III 295.3 ТЗ-ЦВ ВД	0,0125 шт.	26 651,28		333,14					
2	ТЕР04-01-001-02	Роторное бурение скважин с прямой промывкой станками с дизельным двигателем глубиной бурения до 50 м в грунтах группы 2 (долотом диам. 190 мм)	0,01	9 017,77	7 859,57	90,18	10,47	78,6	71,5	0,72	

	(0) ТЕР04ТЧПр4.3п 3.1	V=1/100	100 м	1 047,48	708,26			7,08	40,06	0,4
2.1	[109-0175]	Долота трехшарошечные типа III 190.5 СЗ-ГВ	0,0025 шт.	14 325,06		35,81				
3	ТЕР04-01-001-04	Роторное бурение скважин с прямой промывкой станками с дизельным двигателем глубиной бурения до 50 м в грунтах группы 4 (долотом диам. 190 мм)	0,09	24 926,3	21 816,03	2 243,37	261,56	1 963,44	198,38	17,85
	(0) ТЕР04ТЧПр4.3п 3.1	V=9/100	100 м	2 906,27	1 894,92			170,54	107,85	9,71
3.1	[109-0175]	Долота трехшарошечные типа III 190.5 СЗ-ГВ	0,1161 шт.	14 325,06		1 663,14				
4	ТЕР04-01-001-03	Роторное бурение скважин с прямой промывкой станками с дизельным двигателем глубиной бурения до 50 м в грунтах группы 3 (долотом диам. 190 мм)	0,14	15 951,33	13 919,61	2 233,19	261,56	1 948,75	127,53	17,85
	(0) ТЕР04ТЧПр4.3п 3.1		100 м	1 868,31	1 251,97			175,28	71,5	10,01
4.1	[109-0175]	Долота трехшарошечные типа III 190.5 СЗ-ГВ	0,1001 шт.	14 325,06		1 433,94				
5	ТЕР04-01-001-04	Роторное бурение скважин с прямой промывкой станками с дизельным двигателем глубиной бурения до 50 м в грунтах группы 4 (долотом диам. 98 мм)	0,025	19 941,04	17 452,824	498,53	58,13	436,32	158,704	3,97
	(0) ТЕР04ТЧПр4.3п 3.1	V=2,5/100; ЗП=2906,27*0,8; ЭММ=21816,03*0,8; ЗПм=1894,92*0,8; Мат=204*0,8; ТЗТ=198,38*0,8; ТЗТм=107,85*0,8	100 м	2 325,016	1 515,936			37,9	86,28	2,16
5.1	[109-0015]	Долота трехшарошечные типа III98,4ТЗ-ЦА	0,03225 шт.	2 140,8		69,04				

6	ТЕР04-01-001-03 (0) ТЕР04ТЧПр4.3п 3.1	Роторное бурение скважин с прямой промывкой станками с дизельным двигателем глубиной бурения до 50 м в грунтах группы 3 (долотом диам. 98 мм) V=0,5/100; ЗП=1868,31*0,8; ЭММ=13919,61*0,8; ЗПм=1251,97*0,8; Мат=163,41*0,8; ТЗТ=127,53*0,8; ТЗТм=71,5*0,8	0,005	12 761,064	11 135,688	63,81	7,47	55,68	102,024	0,51
			100 м	1 494,648	1 001,576					
6.1	[109-0015]	Долота трехшарошечные типа Ш98,4ТЗ-ЦА	0,003575 шт.	2 140,8		7,65				
7	ТЕР04-02-001-02 (0) ТЕР04ТЧПр4.3п 3.10	Крепление скважины при роторном бурении трубами с муфтовым соединением, глубина скважины до 50 м. группа грунтов по устойчивости 2 (диам. 219/205 мм)	0,5	533,89	436,39	266,95	45,86	218,2	6,26	3,13
			10 м	91,71	24,97					
8	ТЕР04-02-001-02 (0) ТЕР04ТЧПр4.3п 3.10	Крепление скважины при роторном бурении трубами с муфтовым соединением, глубина скважины до 50 м. группа грунтов по устойчивости 2 (диам. 127/115 мм)	2,4	481,08	392,751	1 154,59	198,09	942,6	5,634	13,52
			10 м	82,539	22,473					
9	ТЕР04-02-004-01 (0) ТЕР04ТЧПр4.3п 3.11	Свободный спуск или подъем обсадных труб (надфильтровых труб) в трубах большего диаметра при роторном бурении установками на базе автомобилей грузоподъемностью 12,5 т с соединением муфтовым (диам. 127/115 мм) ЗП=17,73*0,7; ЭММ=125,6*0,7; ЗПм=7,08*0,7; ТЗТ=1,21*0,7; ТЗТм=0,36*0,7	0,5	108,311	87,92	54,16	6,21	43,96	0,847	0,42
			10 м	12,411	4,956					
10	ТЕР04-02-007-01 (0)	Резка обсадных труб наружным диаметром до 168 мм	1	6,06	2,3	6,06	2,35	2,3	0,17	0,17
			1 рез	2,35	0					

11	ТЕР04-02-007-02 (0)	Резка обсадных труб наружным диаметром до 219 мм	1	6,78	2,33	6,78	2,76	2,33	0,2	0,2
			1 рез	2,76	0			0	0	0
12	ТЕР26-01-022-01 (0)	Изоляция поверхностей трубопроводов штучными изделиями (прим. сальник) Мат=2677,77*0	0,019	408,37	43,59	7,76	6,93	0,83	27,74	0,53
			1 м3 изол-ии	364,78	0			0	0	0
13	[509-3370]	Набивки сальниковые пеньковые	2 кг	43,87	0	87,74				
14	ТЕР04-04-004-01 (0)	Откачка воды из скважины эрлифтом при роторном бурении с компрессором, работающим от двигателя внутреннего сгорания, при глубине скважины до 300 м	1	11 217,99	10 260,69	11 217,99	957,3	10 260,69	59,02	59,02
			1 сутки	957,3	879,17			879,17	48,2	48,2
15	ТЕР22-03-002-01 (0)	Установка фасонных частей отводов, колен, (прим. устройство крышки из фланца и заглушки)	0,2	419,9	271	83,98	13,27	54,2	4,8	0,96
			10 ф/ч	66,34	51,31			10,26	2,61	0,52
16	[507-0775]	Соединительная арматура трубопроводов, переход диаметром 90х75 мм(исключить стоимость)	-0,2 10 шт.	82,56		-16,51				
17	Прайс	Заглушки стальные фланцевые диам.150 мм Цед=517/1,18/6,61	1 шт.	66,283751		66,28				
18	Прайс	Фланцы стальные накладные диам. 150 мм Цед=1327/1,18/6,61	1 шт.	170,13256 8		170,13				

МАТЕРИАЛЫ, ОСТАЮЩИЕСЯ В СКВАЖИНЕ

19	[103-0537]	Трубы бесшовные обсадные из стали группы Д и Б с короткой треугольной резьбой, наружным диаметром 219 мм, толщина стенки 8,9 мм V=1*5*1.01	5,05 м	617	0	3 115,85				
----	------------	---	---------------	-----	---	----------	--	--	--	--

20	[103-0508]	Трубы бесшовные обсадные из стали группы Д и Б с короткой треугольной резьбой. наружным диаметром 127 мм. толщина стенки 9.2 мм V=29,7*1,02	30,294 м	346,61	0	10 500,2		
21	[103-1009]	Фасонные стальные сварные части. диаметр до 800 мм (прим. - башмаки опорные) V=0,027+0.011	0,038 т	17 711,6	0	673,04		
22	[411-0001]	Вода	6,5 м3	3,17	0	20,61		
23	[407-0005]	Глина бентонитовая V=1,89*0.9	1,701 т	872,87	0	1 484,75		

ИТОГО: 38 113,23 1 894,81 16 479,47 123,14
1 396.65 77.2

Наименование и значение множителей	Значение	Прямые	З/пл	Маш/мех	З/пл маш	Мат	Загр. труд.	Загр. труд. маш.
------------------------------------	----------	--------	------	---------	----------	-----	-------------	------------------

Санитарно-технические работы наружные: водопровод из полиэтиленовых труб (15, 16, 17, 18)

Зарплата	1	13	13	0	10	0	0	0
Машины и механизмы	1	54	0	54	0	0	0	0
Материалы	1	236	0	0	0	236	0	0
Итого		303	13	54	10	236	0,96	0,52

Наружные сети водопровода, канализации, теплоснабжения, газопроводы (15, 16, 17, 18)

Накладные расходы	1,3	31	0	0	0	0	0	0
Сметная прибыль	0.89	21	0	0	0	0	0	0
Итого		355	13	54	10	236	0,96	0,52

Общестроительные работы (1, 2, 3, 4, 5, 6, 7, 8, 9, 10, 11, 14)

Зарплата	1	1 875	1 875	0	1 386	0	0	0
Машины и механизмы	1	16 424	0	16 424	0	0	0	0
Материалы	1	3 620	0	0	0	3 620	0	0
Итого		21 919	1 875	16 424	1 386	3 620	121,65	76,68

Скважины (1, 2, 3, 4, 5, 6, 7, 8, 9, 10, 11, 14)

Накладные расходы	1,12	3 652	0	0	0	0	0	0
-------------------	------	-------	---	---	---	---	---	---

Сметная прибыль	0,51	1 663	0	0	0	0	0	0
Итого		27 234	1 875	16 424	1 386	3 620	121,65	76,68
Общестроительные работы (19, 20, 21, 22, 23)								
Зарплата	1	0	0	0	0	0	0	0
Машины и механизмы	1	0	0	0	0	0	0	0
Материалы	1	15 794	0	0	0	15 794	0	0
Итого		15 794	0	0	0	15 794	0	0
Строительные металлические конструкции (19, 20, 21, 22, 23)								
Накладные расходы	0,9	0	0	0	0	0	0	0
Сметная прибыль	0,85	0	0	0	0	0	0	0
Итого		15 794	0	0	0	15 794	0	0
Общестроительные работы (12, 13)								
Зарплата	1	7	7	0	0	0	0	0
Машины и механизмы	1	1	0	1	0	0	0	0
Материалы	1	88	0	0	0	88	0	0
Итого		96	7	1	0	88	0,53	0
Теплоизоляционные работы (12, 13)								
Накладные расходы	1	7	0	0	0	0	0	0
Сметная прибыль	0,7	5	0	0	0	0	0	0
Итого		108	7	1	0	88	0,53	0
Итого		43 491	1 895	16 479	1 396	19 738	123,14	77,2
Итого по возврату материала		(0)	0	0	0	0	0	0
Итого по неучтенным материалам		0	0	0	0	0	0	0
Итого		43 491	1 895	16 479	1 396	19 738	123,14	77,2

СОСТАВИЛ
ПРОВЕРИЛ

Ривкина

ФОРМА № 4

Наименование стройки - Рекультивация земельного участка лесного фонда площадью 3.5 га с кадастровым номером 53:13:102306.0003, расположенного на территории Парфинского муниципального района Новгородской области в квартале 23 выдела 22 Парфинского участкового лесничества на расстоянии 3 км от черты п. Парфино

Объект

ЛОКАЛЬНАЯ СМЕТА № 08-01-1

Устройство съезда

Основание: сводная ведомость объемов

Чертежи №

Сметная стоимость - 71,698 тыс. руб.

Нормативная трудоемкость - 210,07 чел-ч

Сметная заработная плата - 3,074 тыс. руб.

Составлена в ценах Января 2000 г.

№ п/п	Шифр и номер позиции норматива	Наименование работ и затрат	Количество	Стоимость на единицу, руб		Общая стоимость, руб.			Затраты труда рабочих, чел.-ч. не занят. обл. машин	
				ед. изм.	Всего	Экспл. машин	В т.ч. основной зарплаты	Экспл. машин	обслуживающ. машины	
									В т.ч. основной зарплаты	В т.ч. зарплаты
<Нет раздела>										
1	2	3	4	5	6	7	8	9	10	11
1	ТЕР01-01-003-08 (0)	Разработка грунта в отвал экскаваторами "драглайн" или "обратная лопата" с ковшем вместимостью 0,65 (0,5-1) м3. группа грунтов 2 (устройство корыта) V=225/1000	0,225	3 060,46	2 935,96	688,6	28,01	660,59	10,48	2,36
			1000 м3	124,5	447,66			100,72	22,77	5,12
2	ТЕР01-01-022-20 (0)	Разработка грунта в траншеях экскаватором "обратная лопата" с ковшем вместимостью 0,4 м3. группа грунтов 2 (кюветов) V=84/1000	0,084	5 309,36	5 309,36	445,99	0	445,99	0	0
			1000 м3 грунта	0	974,35			81,85	49,56	4,16
3	ТЕР27-04-001-01	Устройство подстилающих и выравнивающих слоев оснований из песка	1,44	1 649,8605	1 442,0705	2 375,8	276,39	2 076,58	15,72	22,64

	(0) ТЕР27ТЧПр27.3 п3.6	V=144/100; ЭММ=2218,57*0,65; ЗПм=258,58*0,65	100 м3	191,94	168,077			242,03	13,88	19,99
4	[408-0122]	Песок природный для строительных работ средний	158,4 м3	64,42	0	10 204,13				
5	ТССЦпг03-21-01 -030	Перевозка грузов I класса автомобилями-самосвалами грузоподъемностью 10 т работающих вне карьера на расстояние до 30 км (исключить) V=-158,4*1,5	- 237,6 т	22,08	0	-5 246,21		0		
6	ТССЦпг03-21-01 -120	Перевозка грузов I класса автомобилями-самосвалами грузоподъемностью 10 т работающих вне карьера на расстояние до 120 км(песка) V=158,4*1,5	237,6 т	62,63	0	14 880,89		0		
7	ТЕР27-04-007-01 (0)	Устройство оснований толщиной 15 см из щебня фракции 40-70 мм при укатке каменных материалов с пределом прочности на сжатие до 68,6 МПа (700 кгс/см2) однослойных	0,183	32 075,15	3 970,07	5 869,75	84,14	726,52	36,96	6,76
			1000 м2 основания	459,78	685,66			125,48	36,24	6,63
8	ТЕР27-04-007-04 (0)	На каждый 1 см изменения толщины слоя добавлять или исключать к расценкам 27-04-007-01, 27-04-007-02, 27-04-007-03 ЗП=0*10; ЭММ=253,57*10; ЗПм=43,87*10; Мат=1701,63*10; ТЗТ=0*10; ТЗТм=2,51*10	0,183	19 552	2 535,7	3 578,02	0	464,03	0	0
			1000 м2 основания	0	438,7			80,28	25,1	4,59
9	ТССЦпг03-21-01 -120	Перевозка грузов I класса автомобилями-самосвалами грузоподъемностью 10 т работающих вне карьера на расстояние до 120 км V=46*1,3	59,8 т	62,63	0	3 745,27		0		

10	ТССЦпг03-21-01-030	Перевозка грузов I класса автомобилями-самосвалами грузоподъемностью 10 т работающих вне карьера на расстояние до 30 км (исключить) V=-46*1,3	-59,8 т	22,08	0	-1 320,38		0		
11	ТЕР27-06-020-06 (0)	Устройство покрытия толщиной 4 см из горячих асфальтобетонных смесей пористых крупнозернистых, плотность каменных материалов 2,5-2,9 т/м3(7см)(нижний слой 7см) V=164/1000	0,164 1000 м2	3 095,72 561,1	2 472,1 381,76	507,7	92,02	405,42 62,61	38,3 19,05	6,28 3,12
11.1	[410-0022]	Асфальтобетонные смеси дорожные, аэродромные и асфальтобетон (горячие и теплые для пористого асфальтобетона щебеночные и гравийные), марка П	15,17 т	262,81		3 986,83				
12	ТЕР27-06-021-06 (0)	На каждые 0,5 см изменения толщины покрытия добавить 3 см расценке 27-06-020-06 ЗП=1,32*6; ЭММ=2,92*6; ЗПм=0*6; Мат=1,93*6; ТЗТ=0,09*6; ТЗТм=0*6	0,164 1000 м2	37,02 7,92	17,52 0	6,07	1,3	2,87 0	0,54 0	0,09 0
13	[410-0022]	Асфальтобетонные смеси дорожные, аэродромные и асфальтобетон (горячие и теплые для пористого асфальтобетона щебеночные и гравийные), марка П V=1,904*6	11,424 т	262,81		3 002,34				
14	ТЕР27-06-020-01 (0)	Устройство покрытия толщиной 4 см из горячих асфальтобетонных смесей плотных мелкозернистых типа АБВ, плотность каменных материалов 2,5-2,9 т/м3(верхний слой)	0,164 1000 м2	3 288,54 561,1	2 478,74 382,36	539,32	92,02	406,51 62,71	38,3 19,08	6,28 3,13
14.1	[410-0006]	Асфальтобетонные смеси дорожные, аэродромные и асфальтобетон (горячие и теплые для плотного асфальтобетона мелко и крупнозернистые, песчаные), марка П, тип Б	15,8424 т	354,97		5 623,58				

21.2		строительных работ марка 1000, фракция 10-20 мм (без учета ст-ти)	м3							
21.3	[408-0012]	Щебень из природного камня для строительных работ марка 1000, фракция 40-70 мм (без учета ст-ти)	5,796 м3	0		0				
22	[408-0017]	Щебень из природного камня для строительных работ марка 600, фракция 5(3)-10 мм	0,345 м3	135,05		46,59				
23	[408-0018]	Щебень из природного камня для строительных работ марка 600, фракция 10-20 мм	0,529 м3	135,05		71,44				
24	[408-0020]	Щебень из природного камня для строительных работ марка 600, фракция 40-70 мм	5,796 м3	135,05		782,75				
25	ТССЦпг03-21-01-030	Перевозка грузов I класса автомобилями-самосвалами грузоподъемностью 10 т работающих вне карьера на расстояние до 30 км (исключить) $V=-(0,345+0,529+5,796)*1,3$	-8,671 т	22,08	0	- 191,46		0		
26	ТССЦпг03-21-01-120	Перевозка грузов I класса автомобилями-самосвалами грузоподъемностью 10 т работающих вне карьера на расстояние до 120 км $V=(0,345+0,529+5,796)*1,3$	8,671 т	62,63	0	543,06		0		
27	ТЕР01-02-027-12 (0)	Планировка откосов и полотно насыпей механизированным способом, группа грунтов 2 $V=65/1000$	0,065 1000 м2	718,25 375,02	343,23 56,42	46,69	24,38	22,31 3,67	32,08 2,87	2,09 0,19
28	ТЕР01-02-040-01	Укрепление откосов земляных сооружений посевом многолетних трав с подсыпкой растительной земли вручную (без стоимости растит. земли)	0,65	403,55	1,83	262,31	261,12	1,19	33,2	21,58

	(0)	V=0,01*65	100 м2	401,72	0		0	0	0
28.1	[414-0312]	Овсяница	0,78 кг	36,91		28,79			
ИТОГО:						41 412,25	1 008,56	5 933,84	80,57
								872,51	53,65

Наименование и значение множителей	Значение	Прямые	З/пл	Маш/мех	З/пл маш	Мат	Загр. труд.	Загр. труд. маш.
------------------------------------	----------	--------	------	---------	----------	-----	-------------	------------------

Проезды (7, 8, 9, 10, 12, 13, 15, 16)

Зарплата	1	86	86	0	206	0	0	0
Машины и механизмы	1	1 194	0	1 194	0	0	0	0
Материалы	1	12 584	0	0	0	12 584	0	0
Итого		13 864	86	1 194	206	12 584	6,88	11,22

Автомобильные дороги (7, 8, 9, 10, 12, 13, 15, 16)

Накладные расходы	1,42	414	0	0	0	0	0	0
Сметная прибыль	0,95	277	0	0	0	0	0	0
Итого		14 555	86	1 194	206	12 584	6,88	11,22

Автомобильные дороги (3, 4, 5, 6, 11, 14, 17, 18, 19, 20, 21, 22, 23, 24, 25, 26)

Зарплата	1	609	609	0	481	0	0	0
Машины и механизмы	1	3 609	0	3 609	0	0	0	0
Материалы	1	21 857	0	0	0	21 857	0	0
Итого		26 075	609	3 609	481	21 857	47,66	32,96

Автомобильные дороги (3, 4, 5, 6, 11, 14, 17, 18, 19, 20, 21, 22, 23, 24, 25, 26)

Накладные расходы	1,42	1 547	0	0	0	0	0	0
Сметная прибыль	0,95	1 035	0	0	0	0	0	0
Итого		28 657	609	3 609	481	21 857	47,66	32,96

Общестроительные работы (1, 2)

Зарплата	1	28	28	0	183	0	0	0
Машины и механизмы	1	1 107	0	1 107	0	0	0	0
Материалы	1	0	0	0	0	0	0	0
Итого		1 135	28	1 107	183	0	2,36	9,28

Земляные работы, выполняемые механизированным способом (1, 2)

Накладные расходы	0,95	200	0	0	0	0	0	0
Сметная прибыль	0,5	105	0	0	0	0	0	0
Итого		1 440	28	1 107	183	0	2,36	9,28

Общестроительные работы (27)

Зарплата	1	24	24	0	4	0	0	0
Машины и механизмы	1	22	0	22	0	0	0	0
Материалы	1	0	0	0	0	0	0	0
Итого		46	24	22	4	0	2,09	0,19

Земляные работы, выполняемые по другим видам работ (подготовительным, сопутствующим, укрепительным) (27)

Накладные расходы	0,8	22	0	0	0	0	0	0
Сметная прибыль	0,45	13	0	0	0	0	0	0
Итого		81	24	22	4	0	2,09	0,19

Земляные работы, выполняемые: по другим видам работ (подготовительным, сопутствующим, укрепительным) (28)

Зарплата	1	261	261	0	0	0	0	0
Машины и механизмы	1	1	0	1	0	0	0	0
Материалы	1	29	0	0	0	29	0	0
Итого		291	261	1	0	29	21,58	0

Земляные работы, выполняемые по другим видам работ (подготовительным, сопутствующим, укрепительным) (28)

Накладные расходы	0,8	209	0	0	0	0	0	0
Сметная прибыль	0,45	118	0	0	0	0	0	0
Итого		618	261	1	0	29	21,58	0
Итого		45 351	1 008	5 933	874	34 470	80,57	53,65
Итого по перевозке		13 415	0	0	0	13 415	0	0
Итого		58 766	1 008	5 933	874	47 885	80,57	53,65

Общестроительные работы

Устройство трубы-переезда диаметром 0,5 м и длиной 10 м №1 временной

1	2	3	4	5	6	7	8	9	10	11
29	ТЕР01-01-003-08	Разработка грунта в отвал экскаваторами "драглайн" или "обратная лопата" с ковшем вместимостью 0,65 (0,5-1) м3, группа грунтов 2	0,034	3 060,46	2 935,96	104,06	4,23	99,82	10,48	0,36

	(0)	V=34/1000	1000 м3	124,5	447,66			15,22	22,77	0,77
30	ТЕР30-07-002-01	Укладка звеньев одноочковых водопропускных железобетонных круглых труб под насыпями железных и автомобильных дорог, отверстия труб 0,5 м, высота насыпи до 0/0,9 м	1,5	1 057,85	575,56	1 586,78	274,05	863,34	13,22	19,83
	(0)		1 м3	182,7	97,12			145,68	4,94	7,41
30.1	[403-093 1]	Звенья железобетонные водопропускных труб	1,5 м3	2 281,19		3 421,79				
31	ТЕР30-07-014-01	Сооружение оголовков круглых водопропускных труб одноочковых отверстием 0,5 м	1,2	352,22	214,03	422,66	101,5	256,84	6,12	7,34
	(0)		1 м3	84,58	36,17			43,4	1,84	2,21
31.1	[403-0079]	Блоки оголовков железобетонных и бетонных труб и лотков, из бетона В15 (М200) с расходом арматуры 60 кг/м3	1,2 м3	1 616,35		1 939,62				
32	ТЕР01-01-034-02	Засыпка траншей и котлованов с перемещением грунта до 5 м бульдозерами мощностью 96 кВт (130 л.с.), группа грунтов 2	0,013	647,11	647,11	8,41	0	8,41	0	0
	(0)	V=13/1000	1000 м3	0	141,04			1,83	6,71	0,09

ИТОГО:

7 483,32 379,78 1 228,41 27,53
206,13 10,48

Наименование и значение множителей	Значение	Прямые	З/пл	Маш/мех	З/пл. маш	Маг	Загр. труд.	Загр. труд. маш.
------------------------------------	----------	--------	------	---------	-----------	-----	-------------	------------------

Земляные работы, выполняемые механизированным способом (32)

Зарплата	1	0	0	0	2	0	0	0
Машины и механизмы	1	8	0	8	0	0	0	0
Материалы	1	0	0	0	0	0	0	0
Итого		8	0	8	2	0	0	0,09

Земляные работы, выполняемые механизированным способом (32)

Накладные расходы	0,95	2	0	0	0	0	0	0
-------------------	------	---	---	---	---	---	---	---

Сметная прибыль	0,5	1	0	0	0	0	0	0	0
Итого		11	0	8	2	0	0	0,09	

Общестроительные работы (30, 31)

Зарплата	1	376	376	0	189	0	0	0	0
Машины и механизмы	1	1 120	0	1 120	0	0	0	0	0
Материалы	1	5 875	0	0	0	5 875	0	0	0
Итого		7 371	376	1 120	189	5 875	27,17	9,62	

Мосты и трубы (30, 31)

Накладные расходы	1,1	621	0	0	0	0	0	0	0
Сметная прибыль	0,8	452	0	0	0	0	0	0	0
Итого		8 444	376	1 120	189	5 875	27,17	9,62	

Земляные работы, выполняемые механизированным способом, МДС (29)

Зарплата	1	4	4	0	15	0	0	0	0
Машины и механизмы	1	100	0	100	0	0	0	0	0
Материалы	1	0	0	0	0	0	0	0	0
Итого		104	4	100	15	0	0,36	0,77	

Земляные работы, выполняемые механизированным способом, МДС (29)

Накладные расходы	0,95	18	0	0	0	0	0	0	0
Сметная прибыль	0,5	10	0	0	0	0	0	0	0
Итого		132	4	100	15	0	0,36	0,77	
Итого		8 587	380	1 228	206	5 875	27,53	10,48	
Итого		8 587	380	1 228	206	5 875	27,53	10,48	

Общестроительные работы

Дополнительные работы, отнесенные к съезду

1	2	3	4	5	6	7	8	9	10	11
33	ТЕР01-01-003-08	Разработка грунта в отвал экскаваторами "драглайн" или "обратная лопата" с ковшом вместимостью 0,65 (0,5-1) м3. группа грунтов 2 (при разборке насыпи над трубой и кюветом)	0,084	3 060,46	2 935,96	257,08	10,46	246,62	10,48	0,88
	(0)	V=84/1000	1000 м3 грунта	124,5	447,66			37,6	22,77	1,91

34	ТЕР01-01-031-02 (0) ТЕР01ТЧПр1.12 п3.76	Разработка грунта с перемещением до 10 м бульдозерами мощностью 96 кВт (130 л.с.), группа грунтов 2 (в засыпку дополнит. построенной части кювета) V=84/1000; ЭММ=1060,84*0,85; ЗПм=216,26*0,85	0,084	901,714	901,714	75,74	0	75,74	0	0
			1000 м3	0	183,821			15,44	11	0,92
35	ТЕР01-01-031-10 (0)	При перемещении грунта на каждые последующие 10 м добавлять к расценке 01-01-031-02	0,084	891,11	891,11	74,85	0	74,85	0	0
			1000 м3	0	181,66			15,26	9,24	0,78
36	ТЕР01-01-031-02 (0)	прим. Уплотнение грунта за 4 прохода с перемещением до 10 м бульдозерами мощностью 96 кВт (130 л.с.), группа грунтов 2 V=84/1000; ЗП=0*4; ЭММ=1060,84*4; ЗПм=216,26*4; Мат=0*4; ТЗТ=0*4; ТЗТм=11*4	0,084	4 243,36	4 243,36	356,44	0	356,44	0	0
			1000 м3 грунта	0	865,04			72,66	44	3,7
37	ТЕР30-07-002-01 (0) ТЕР30ТЧп1.30.5 3а	Укладка звеньев одноочковых водопропускных железобетонных круглых труб под насыпями железных и автомобильных дорог. отверстия труб 0,5 м. высота насыпи до 0/0,9 м ЗП=182,7*0,8; ЭММ=575,56*0,8; ЗПм=97,12*0,8; Мат=299,59*0,8; ТЗТ=13,22*0,8; ТЗТм=4,94*0,8	1,5	606,608	460,448	909,91	219,24	690,67	10,576	15,86
			1 м3	146,16	77,696			116,54	3,952	5,93
38В	403-0931	Звенья железобетонные водопропускных труб (Возврат 50% стоимости) V=1,5*0,5	0,75 м3	(2 281,19)		(1 710,89)				
39	ТЕР30-07-014-01 (0) ТЕР30ТЧп1.30.5 3а	Сооружение оголовков круглых водопропускных труб одноочковых отверстием 0,5 м ЗП=84,58*0,8; ЭММ=214,03*0,8; ЗПм=36,17*0,8; Мат=53,61*0,8; ТЗТ=6,12*0,8; ТЗТм=1,84*0,8	1,2	238,888	171,224	286,67	81,2	205,47	4,896	5,88
			1 м3	67,664	28,936			34,72	1,472	1,77

40В	403-0079	Блоки оголовков железобетонных и бетонных труб и лотков, из бетона В15 (М200) с расходом арматуры 60 кг/м3(Возврат 50% стоимости) V=1,2*0,5	0,6 м3	(1 616,35)		(969,81)				
41	ТЕР01-01-003-08 (0)	Разработка грунта в отвал экскаваторами "драглайн" или "обратная лопата" с ковшом вместимостью 0,65 (0,5-1) м3, группа грунтов 2 (подчистка дна кювета) V=3,6/1000	0,0036 1000 м3 грунта	3 060,46 124,5	2 935,96 447,66	11,02	0,45	10,57 1,61	10,48 22,77	0,04 0,08
42	ТЕР01-01-031-02 (0) ТЕР01ТЧПр1.12 п3.76	Разработка грунта с перемещением до 10 м бульдозерами мощностью 96 кВт (130 л.с.), группа грунтов 2 (в засыпку дополнит. построенной части кювета) V=3,6/1000; ЭММ=1060,84*0,85; ЗПм=216,26*0,85	0,0036 1000 м3	901,714 0	901,714 183,821	3,25	0	3,25 0,66	0 11	0 0,04
43	ТЕР01-01-031-10 (0)	При перемещении грунта на каждые последующие 10 м добавлять к расценке 01-01-031-02	0,0036 1000 м3	891,11 0	891,11 181,66	3,21	0	3,21 0,65	0 9,24	0 0,03
44	ТЕР01-01-106-08 (0)	Разравнивание кавальеров (отвалов) при перемещении грунта до 10 м бульдозерами мощностью 96 кВт (130 л.с.), группа грунтов 2 V=3,6/1000	0,0036 1000 м3 грунта	550,65 0	550,65 99,28	1,98	0	1,98 0,36	0 5,05	0 0,02
45	ТССЦпг01-01-01-003	Погрузочные работы: Погрузка при автомобильных перевозках изделий из сборного железобетона, бетона, керамзитобетона массой до 3 т(а/бетон, сигнальные столбики, трубы) V=(19,68*1,8)+2,7/2*2,4	38,664 т	13,79 0	0 0	533,18	0	0 0		

46	ТССЦпг03-21-01 -024	Перевозка грузов I класса автомобилями-самосвалами грузоподъемностью 10 т работающих вне карьера на расстояние до 24 км	38,664	19,38	0	749,31		0	
ИТОГО:						1 980,15	311,35	1 668,8	22,66
								295,5	15,18

Наименование и значение множителей	Значение	Прямые	З/пл	Маш/мех	З/пл. маш	Мат	Загр. труд.	Загр. труд. маш.
Проезды (45, 46)								
Зарплата	1	0	0	0	0	0	0	0
Машины и механизмы	1	0	0	0	0	0	0	0
Материалы	1	0	0	0	0	0	0	0
Итого		0	0	0	0	0	0	0
Автомобильные дороги (45, 46)								
Накладные расходы	1,42	0	0	0	0	0	0	0
Сметная прибыль	0,95	0	0	0	0	0	0	0
Итого		0	0	0	0	0	0	0
Общестроительные работы (33, 34, 35, 36, 41, 42, 43, 44)								
Зарплата	1	11	11	0	144	0	0	0
Машины и механизмы	1	773	0	773	0	0	0	0
Материалы	1	0	0	0	0	0	0	0
Итого		784	11	773	144	0	0,92	7,48
Земляные работы, выполняемые механизированным способом (33, 34, 35, 36, 41, 42, 43, 44)								
Накладные расходы	0,95	147	0	0	0	0	0	0
Сметная прибыль	0,5	78	0	0	0	0	0	0
Итого		1 009	11	773	144	0	0,92	7,48
Общестроительные работы (45)								
Зарплата	1	0	0	0	0	0	0	0
Машины и механизмы	1	0	0	0	0	0	0	0
Материалы	1	0	0	0	0	0	0	0

Итого		0	0	0	0	0	0	0
Земляные работы, выполняемые по другим видам работ (подготовительным, сопутствующим, укрепительным) (45)								
Накладные расходы	0,8	0	0	0	0	0	0	0
Сметная прибыль	0,45	0	0	0	0	0	0	0
Итого		0	0	0	0	0	0	0

Общестроительные работы (37, 38В, 39, 40В)

Зарплата	1	300	300	0	151	0	0	0
Машины и механизмы	1	896	0	896	0	0	0	0
Материалы	1	0	0	0	0	0	0	0
Итого		1 196	300	896	151	0	21,74	7,7

Мосты и трубы (37, 38В, 39, 40В)

Накладные расходы	1,1	497	0	0	0	0	0	0
Сметная прибыль	0,8	361	0	0	0	0	0	0
Итого		2 054	300	896	151	0	21,74	7,7

Земляные работы, выполняемые по другим видам работ (подготовительным, сопутствующим, укрепительным) (46)

Зарплата	1	0	0	0	0	0	0	0
Машины и механизмы	1	0	0	0	0	0	0	0
Материалы	1	0	0	0	0	0	0	0
Итого		0	0	0	0	0	0	0

Земляные работы, выполняемые по другим видам работ (подготовительным, сопутствующим, укрепительным) (46)

Накладные расходы	0,8	0	0	0	0	0	0	0
Сметная прибыль	0,45	0	0	0	0	0	0	0
Итого		0	0	0	0	0	0	0
Итого		3 063	311	1 669	295	0	22,66	15,18
Итого по возврату материала		(2 681)	0	0	0	2 681	0	0
Итого по погрузке/разгрузке		533	0	0	0	0	0	0
Итого по перевозке		749	0	0	0	749	0	0
Итого		4 345	311	1 669	295	749	22,66	15,18

Наименование и значение множителей	Значение	Прямые	З/пл	Маш/мех	З/пл. маш	Мат	Загр. труд.	Загр. труд. маш.
------------------------------------	----------	--------	------	---------	-----------	-----	-------------	------------------

Итого	71 698	1 699	8 830	1 375	54 509	130,76	79,31
-------	--------	-------	-------	-------	--------	--------	-------

СОСТАВИЛ

Ривкина

ПРОВЕРИЛ

ФОРМА № 4

Наименование стройки - Рекультивация земельного участка лесного фонда площадью 3.5 га с кадастровым номером 53:13:102306:0003, расположенного на территории Парфинского муниципального района Новгородской области в квартале 23 выдела 22 Парфинского участкового лесничества на расстоянии 3 км от черты п. Парфино

Объект Рекультивация земельного участка лесного фонда

ЛОКАЛЬНАЯ СМЕТА № 08-01-2

Полевой стан

Основание: сводная ведомость объемов

Чертежи №

Сметная стоимость - 92,081 тыс. руб.

Нормативная трудоемкость - 159,63 чел-ч

Сметная заработная плата - 2,133 тыс. руб.

Составлена в ценах Января 2000 г.

№ п/п	Шифр и номер позиции норматива	Наименование работ и затрат	Количество ед. изм.	Стоимость на единицу, руб		Общая стоимость, руб.			Затраты труда рабочих, чел.-ч. не занят. обл. машин	
				Всего	Экспл. машин	Всего	Основной зарплаты	Экспл. машин	обслуживающ. машины	
									Основной зарплаты	В т.ч. зарплаты
№1 <Нет раздела>										
1	2	3	4	5	6	7	8	9	10	11
1	ТЕР27-12-010-0 2 (0)	Устройство дорог из сборных железобетонных плит площадью более 3 м2 (п V=1,5*3*0,18*39/100	0,3159	5 838,91	3 981,22	1 844,51	562,83	1 257,67	139,52	44,07
			100 м3	1 781,67	675,76			213,47	34,39	10,86
1.1	403-9138	Плиты сборные железобетонные	-0,3159 м3	0		0				
2	[403-8368]	Плиты дорожные ПД 2-6 /бетон В15 (М200), объем 0,8 м3, расход арматуры 84,99 кг/ (серия 3.503-17 вып. 1) с учетом оборачиваемости	39 шт.	987,97		38 530,83				
3	ТЕР27-04-001-0 1	Устройство подстилающих и выравнивающих слоев оснований из песка	1,12	1 649,8605	1 442,0705	1 847,84	214,97	1 615,12	15,72	17,61

	(0) ТЕР27ТЧПр27.3 п3.6	V=560*0,2/100; ЭММ=2218,57*0,65; ЗПм=258,58*0,65	100 м3	191,94	168,077			188,25	13,88	15,55
4	[408-0122]	Песок природный для строительных работ средний	123,2 м3	64,42	0	7 936,54				
5	ТССЦпг03-21-0 1-030	Перевозка грузов I класса автомобилями-самосвалами грузоподъемностью 10 т работающих вне карьера на расстояние до 30 км	- 184,8 т	22,08	0	-4 080,38		0		
6	ТССЦпг03-21-0 1-120	Перевозка грузов I класса автомобилями-самосвалами грузоподъемностью 10 т работающих вне карьера на расстояние до 120 км V=(123,2)*1,5	184,8 т	62,63	0	11 574,02		0		
7	ТЕР27-04-001-0 4 (0) ТЕР27ТЧПр27.3 п3.6	Устройство подстилающих и выравнивающих слоев оснований из щебня V=500*0,2/100; ЭММ=3426,54*0,65; ЗПм=405,82*0,65	1	2 547,461	2 227,251	2 547,46	298,02	2 227,25	24,19	24,19
			100 м3	298,02	263,783			263,78	20,6	20,6
8	[408-0020]	Щебень из природного камня для строительных работ марка 600, фракция 40-70 мм	126 м3	135,05		17 016,3				
9	ТССЦпг03-21-0 1-030	Перевозка грузов I класса автомобилями-самосвалами грузоподъемностью 10 т работающих вне карьера на расстояние до 30 км (исключить)	- 163,8 т	22,08	0	-3 616,7		0		
10	ТССЦпг03-21-0 1-120	Перевозка грузов I класса автомобилями-самосвалами грузоподъемностью 10 т работающих вне карьера на расстояние до 120 км V=(126)*1,3	163,8 т	62,63	0	10 258,79		0		

11	ТЕР27-12-010-0 3 (0)	Разборка дорог из сборных железобетонных плит площадью до 3 м2	0,366	5 310,24	4 667,3	1 943,55	235,32	1 708,23	51,23	18,75
			100 м3	642,94	428,89			156,97	21,86	8
12В	403-5553	Плиты дорожные 2П30.18.30 /бетон В22,5 (М300), объем 0.88 м3, расход арматуры 46.48 кг/ (ГОСТ 21924.2-84)Возврат	26 шт.	(1 965,74)		(51 109,24)				
13	ТССЦпг01-01-0 1-003	Погрузочные работы: Погрузка при автомобильных перевозках изделий из сборного железобетона, бетона, керамзитобетона массой до 3 т V=2000*13/1000	26	13,79	0	358,54	0	0		
			т	0	0			0		
14	ТССЦпг03-21-0 1-024	Перевозка грузов I класса автомобилями-самосвалами грузоподъемностью 10 т работающих вне карьера на расстояние до 24 км(на полигон)	26	19,38	0	503,88		0		
			т							
15	ТССЦпг01-01-0 2-003	Разгрузочные работы: Разгрузка при автомобильных перевозках изделий из сборного железобетона, бетона, керамзитобетона массой до 3 т	26	13,79	0	358,54	0	0		
			т	0	0			0		
ИТОГО:						71 667,03	1 311,14	6 808,27		104,62
								822,47		55,01

Наименование и значение множителей	Значение	Прямые	З/пл	Маш/мех	З/пл. маш	Мат	Загр. труд.	Загр. труд. маш.
Проезды (1, 2, 3, 4, 5, 7, 8, 9, 11, 12В, 13, 14, 15)								
Зарплата	1	1 311	1 311	0	822	0	0	0
Машины и механизмы	1	6 808	0	6 808	0	0	0	0
Материалы	1	63 548	0	0	0	63 548	0	0
Итого		71 667	1 311	6 808	822	63 548	104,62	55,01

Автомобильные дороги (1, 2, 3, 4, 5, 7, 8, 9, 11, 12В, 13, 14, 15)

Накладные расходы	1,42	3 030	0	0	0	0	0	0
Сметная прибыль	0,95	2 027	0	0	0	0	0	0
Итого		76 724	1 311	6 808	822	63 548	104,62	55,01
Итого		76 724	1 311	6 808	822	63 548	104,62	55,01
Итого по неучтенным материалам		0	0	0	0	0	0	0
Итого по погрузке/разгрузке		717	0	0	0	0	0	0
Итого по возврату материала		(51 109)	0	0	0	51 109	0	0
Итого по перевозке		14 640	0	0	0	14 640	0	0
Итого		92 081	1 311	6 808	822	78 188	104,62	55,01

СОСТАВИЛ
ПРОВЕРИЛ

Ривкина



Российская Федерация
Новгородская область

Администрация Парфинского
муниципального района

ул. Карла Маркса, д. 60, р.п. Парфино,
Новгородская обл., Россия, 175130
тел. (факс) 63-042

29.06.2017
на № 06/270

№ 1112-641-4
от 28.06.2017

Акционерное общество
«Институт Новгородинжпроект»

О представлении информации

Администрация муниципального района считает необходимым включение в сводный сметный расчёт стоимости строительства по объекту «Рекультивация земельного участка лесного фонда с кадастровым номером 53:13:102306:0003 на площади 3,5 га, расположенного на территории Парфинского муниципального района Новгородской области» следующих начислений:

1. Затраты на проведение подрядных торгов (тендеров) – 0,42%;
2. Затраты на строительный контроль – 2,14%;
3. Авторский надзор – 0,2 %.

Глава муниципального района

Н.В. Хатунцев

Иванова Людмила Ивановна
6-14-59
от 29.06.2017



ИП Вардания О.С. 173018 Новгородская область, Новгородский район, д. Григорово ул. Молодежная,
д.4, кв 106 ОГРНИП 317532100005576 ИНН 502014531866 БИК 044030706 Р/счѐт 40802810222370004978
в Филиал ПАО «Банк Уралсиб» в г. Санкт-Петербург тел: 8-911-040-05-00

Коммерческое предложение

Предлагаем поставки щебня известнякового любой фракций на расстояние 120 км для "закрытия" несанкционированной свалки, расположенной в 3,0 км. на северо-восток от Парфино по цене 1500 руб/м³ с учетом НДС. Доставку осуществляем самосвалами объемом кузова 20м³.

ИП Вардания О.С.

НАЗВАНИЕ ОБЪЕКТА

«Рекультивация земельного участка лесного фонда площадью 3.5 га с кадастровым номером 3:13:102306:0003, расположенного на территории Парфинского муниципального района Новгородской области в квартале 23 выдела 22 Парфинского участкового лесничества на расстоянии 3 км от черты п. Парфино»

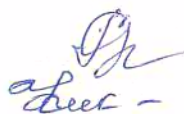
Согласовано
Глава Парфинского
муниципального района
Е.Н. Леонтьева
« » 2018 г.



ВЕДОМОСТЬ
сравнения стоимости п/э труб

№ п/п	Наименование	Фирма-поставщик услуг	Ед. изм.	Стоимость труб, руб. (с НДС) (текущие цены)	Средняя стоимость
1	Стоимость п/э труб SDR 17 (PN 10), d=110 мм	ООО «ИКАПЛАСТ»	Руб./1 м	561.60	357.16
		Компания «РОСПАЙП»		207.38	
		ООО «Фитингпласт»		302.50	

Составил: Ривкина И.В.
Проверил: Никифорова Е.В.



ПРАЙС-ЛИСТ

Трубы полиэтиленовые для напорных сетей водоснабжения по ГОСТ 18599-2001 из ПЭ 100

Цены действительны с 03.04.2017

Цены указаны с учетом НДС

ISO 9001


 Сертифицировано
 Русским Регистром

ПЭ 100	SDR 26 (PN 6,3)			SDR 21 (PN 8)			SDR 17 (PN 10)			SDR 13,6 (PN 12,5)			SDR 11 (PN 16)			
	Толщина стенки, мм	Вес 1 п.м., кг	Цена за 1 п.м., руб.	Толщина стенки, мм	Вес 1 п.м., кг	Цена за 1 п.м., руб.	Толщина стенки, мм	Вес 1 п.м., кг	Цена за 1 п.м., руб.	Толщина стенки, мм	Вес 1 п.м., кг	Цена за 1 п.м., руб.	Толщина стенки, мм	Вес 1 п.м., кг	Цена за 1 п.м., руб.	
20													2	0,12	31,20	
25											2	0,15	39,00	2,3	0,17	44,20
32							2	0,19	49,40	2,4	0,23	59,80	3	0,28	72,80	
40				2	0,24	62,40	2,4	0,29	75,40	3	0,35	91,00	3,7	0,43	111,80	
50	2	0,31	80,60	2,4	0,37	96,20	3	0,45	117,00	3,7	0,55	143,00	4,6	0,66	171,60	
63	2,5	0,49	127,40	3	0,57	148,20	3,8	0,72	187,20	4,7	0,87	226,20	5,8	1,05	273,00	
75	2,9	0,67	174,20	3,6	0,82	213,20	4,5	1,01	262,60	5,6	1,23	319,80	6,8	1,46	379,60	
90	3,5	0,97	252,20	4,3	1,18	306,80	5,4	1,45	377,00	6,7	1,76	457,60	8,2	2,12	551,20	
110	4,2	1,42	369,20	5,3	1,77	460,20	6,6	2,16	561,60	8,1	2,61	678,60	10	3,14	816,40	
125	4,8	1,83	475,80	6	2,26	587,60	7,4	2,75	715,00	9,2	3,37	876,20	11,4	4,08	1 060,80	
140	5,4	2,31	600,60	6,7	2,83	735,80	8,3	3,46	899,60	10,3	4,22	1 097,20	12,7	5,08	1 320,80	
160	6,2	3,03	787,80	7,7	3,71	964,60	9,5	4,51	1 172,60	11,8	5,5	1 430,00	14,6	6,67	1 734,20	
180	6,9	3,78	982,80	8,6	4,66	1 211,60	10,7	5,71	1 484,60	13,3	6,98	1 814,80	16,4	8,43	2 191,80	
200	7,7	4,68	1 216,80	9,6	5,77	1 500,20	11,9	7,04	1 830,40	14,7	8,56	2 225,60	18,2	10,4	2 704,00	
225	8,6	5,88	1 528,80	10,8	7,29	1 895,40	13,4	8,94	2 324,40	16,6	10,9	2 834,00	20,5	13,2	3 432,00	
250	9,6	7,29	1 895,40	11,9	8,92	2 319,20	14,8	11	2 860,00	18,4	13,4	3 484,00	22,7	16,2	4 212,00	
280	10,7	9,09	2 363,40	13,4	11,3	2 938,00	16,6	13,8	3 588,00	20,6	16,8	4 368,00	25,4	20,3	5 278,00	
315	12,1	11,6	3 016,00	15	14,2	3 692,00	18,7	17,4	4 524,00	23,2	21,3	5 538,00	28,6	25,7	6 682,00	
355	13,6	14,6	3 796,00	16,9	18	4 680,00	21,1	22,2	5 772,00	26,1	27	7 020,00	32,2	32,6	8 476,00	
400	15,3	18,6	4 836,00	19,1	22,9	5 954,00	23,7	28	7 280,00	29,4	34,2	8 892,00	36,3	41,4	10 764,00	
450	17,2	23,5	6 110,00	21,5	29	7 540,00	26,7	35,5	9 230,00	33,1	43,3	11 258,00	40,9	52,4	13 624,00	
500	19,1	29	7 540,00	23,9	35,8	9 308,00	29,7	43,9	11 414,00	36,8	53,5	13 910,00	45,4	64,7	16 822,00	
560	21,4	36,3	9 438,00	26,7	44,8	11 648,00	33,2	55	14 300,00	41,2	67,1	17 446,00	50,8	81	21 060,00	
630	24,1	46	11 960,00	30	56,5	14 690,00	37,4	69,6	18 096,00	46,3	84,8	22 048,00	57,2	103	26 780,00	
710	27,2	58,5	15 210,00	33,9	72,1	18 746,00	42,1	88,4	22 984,00	52,2	108	28 080,00	64,5	131	34 060,00	
800	30,6	74,1	19 266,00	38,1	91,4	23 764,00	47,4	112	29 120,00	58,8	137	35 620,00	72,6	166	43 160,00	
900	34,4	93,8	24 388,00	42,9	116	30 160,00	53,3	142	36 920,00	66,1	173	44 980,00				
1000	38,2	116	30 160,00	47,7	143	37 180,00	59,3	175	45 500,00	73,5	214	55 640,00				
1200	45,9	167	43 420,00	57,2	206	53 560,00	71,1	252	65 520,00							

Трубы поставляются в отрезках по 6,5 и 13 м. Гибкая система скидок!


[Все города России и СНГ](#)
 Визитки сотрудников
 Предприятия
 Товары
 Объявления
 Вакансии

[найти](#)

РОСПАЙП

РОСПАЙП

Адрес: Пермь
Сайт: pulscen.rufirms91542560

[Редактировать](#)
[Добавить в визитницу](#)
 [Добавить в выборку](#)
[Версия для печати](#)

[Показать на карте](#)

[Карточка компании](#)
[Рекламное описание \(О компании\)](#)
[Видео](#)
[Объявления](#)
[Вакансии](#)
[Прайс](#)
[Прайс на скачивание](#)
[Виртуальный тур](#)
[Добавить в визитницу](#)
[Сообщить об ошибке](#)
[Статистика](#)

 Регистрационный номер **89073841**

 Просмотров карточки компании **1984**

 Просмотров объявлений **91**

 Просмотров вакансий **113**

Прайс-лист компании РОСПАЙП

№	Изображение	Каталог	Позиция	Цена (в рублях)
1		Дождеприемник	Дождеприемник большой ДБ, корпус 915x570x120мм, решетка 800x400x45(75)мм, нагрузка 25т, вес 115кг, шт	4237
2		Дождеприемник	Дождеприемник круглый ДК, корпус 870x120мм, крышка 646мм, нагрузка 25т, вес 115кг, шт	4522
3		Дождеприемник	Дождеприемники чугунные тип ДБ, тип ДК	не указана
4		Отвод	Отвод Прагма диам.нар. 343мм, угол 15град., 30град., 45град., 87град., шт	не указана
5		Полипропиленовые трубы	Труба Прагма со структурированной стенкой диам. нар. 343мм вн. 300мм, шт	6558.55
6		Дренажные трубы	Труба дренажная двустенная в геоткане 110мм в бухте, п.м	206.23

7	<u>Дренажные трубы</u>	<u>Труба дренажная двустенная в геоткане 125мм в бухте, п.м</u>	300.94
8	<u>Дренажные трубы</u>	<u>Труба дренажная двустенная в геоткане 160мм в бухте, п.м</u>	410.39
9	<u>Дренажные трубы</u>	<u>Труба дренажная двустенная в геоткане 200мм в бухте, п.м</u>	149.09
10	<u>Полиэтиленовые трубы</u>	<u>Труба полиэтиленовая напорная для систем водоснабжения SDR 17 PN10 d=110мм</u>	207.38 ✓
11	<u>Труба чугунная</u>	<u>Труба ЧШГ "Универсал", "Тайтон" без нар. лак. и в.ц.п. 500мм, длиной 6,0м</u>	4693.57

Добавлено

10:52:38 - 11.08.2010

Обновлено

10:52:38 - 11.08.2010

Карточка предприятия:

[baza-r.ru/firm/89073841.html](#)

Сайт предприятия:

pulscen.rufirms91542560

Дождеприемник
большой ДБ, корпус

4237 руб.

Дождеприемник круглый
ДК, корпус 870x120мм.

4522 руб.

Дождеприемники
чугунные тип ДБ, тип ДК

0 руб.



ООО "Фитингпласт"

Адрес: 173009, Великий Новгород, Нехинская ул., д.59 В
www.truba53.ru E-mail: gazserv@yandex.ru

Отдел продаж : 8(8162) 948-115 , 60-22-21

ТРУБЫ НАПОРНЫЕ ПНД ИЗ ПОЛИЭТИЛЕНА ПЭ100

ГОСТ 18599-2001

Цвет трубы чёрный с четырьмя СИНИМИ полосами.

Вся продукция сертифицирована
(паспорта и разрешения прилагаются).

На предприятии действует гибкая СИСТЕМА СКИДОК!

Цены действительны с 12.03.13г

Наружный диаметр, mm	SDR 11 = 1,6 MPa			SDR 13,6 = 1,25 MPa			Наружный диаметр, mm			
	Толщина стенки, mm	Цена, 1м.п., с НДС, RUR	Вес, 1 м.п., kg	Толщина стенки, mm	Цена, 1м.п., с НДС, RUR	Вес, 1 м.п., kg				
20	2,0	20.00	0,116	-	-	-	20			
25	2,3	26.50	0,169	2,0	25.00	0,148	25			
32	3,0	44.00	0,277	2,4	35.00	0,229	32			
40	3,7	64.00	0,427	3,0	52.90	0,353	40			
50	4,6	99.50	0,663	3,7	81.70	0,545	50			
63	5,8	157.50	1,050	4,7	130.35	0,869	63			
75	6,8	199.30	1,460	5,6	187.50	1,250	75			
90	8,2	296.80	2,120	6,7	246.40	1,760	90			
110	10,0	410.60	3,140	8,1	365.40	2,610	110			
125	11,4	570.20	4,080	9,2	471.80	3,370	125			
160	14,6	900.45	6,670	11,8	750.00	5,500	160			
180	16,4	1159.70	8,430	13,3	905.20	6,980	180			
200	18,2	1456.00	10,400	14,7	1198.40	8,560	200			
225	20,5	1770.50	13,200	16,6	1526.00	10,900	225			
250	22,7	2105.00	16,200	18,4	1730.10	13,400	250			
280	25,4	2640.00	20,300	20,6	2168.00	16,800	280			
315	28,6	3320.60	25,700	23,2	2775.50	21,300	315			
355	32,2	4238.70	32,600	26,1	3545.00	27,000	355			
400	36,3	5390.00	41,400	29,4	4520.00	34,200	400			
450	40,9	6800.50	52,400	33,1	5530.50	43,300	450			
500	45,4	8450.00	64,700	36,8	6950.00	53,500	500			
560	50,8	10935.00	81,000	41,2	9000.00	67,100	560			
630	57,2	13905.00	103,000	46,3	11395.00	84,800	630			
Наружный диаметр, mm	SDR 17 = 1,0 MPa			SDR 21 = 0,8 MPa			SDR 26 = 0,63 MPa			Наружный диаметр, mm
	Толщина стенки, mm	Цена, 1м.п., с НДС, RUR	Вес, 1 м.п., kg	Толщина стенки, mm	Цена, 1м.п., с НДС, RUR	Вес, 1 м.п., kg	Толщина стенки, mm	Цена, 1м.п., с НДС, RUR	Вес, 1 м.п., kg	
32	2,0	30.00	0,193	-	-	-	-	-	-	32
40	2,4	45.00	0,292	2,0	39.00	0,244	-	-	-	40
50	3,0	67.00	0,449	2,4	58.50	0,369	-	-	-	50
63	3,8	110.00	0,715	3,0	90.00	0,570	-	-	-	63
75	4,5	141.40	1,010	3,6	106.60	0,820	-	-	-	75
90	5,4	217.50	1,450	4,3	165.00	1,180	-	-	-	90
110	6,6	302.50	2,160	5,3	260.40	1,770	4,2	213.00	1,420	110
125	7,4	385.00	2,750	6,0	316.40	2,260	4,8	256.20	1,830	125
160	9,5	630.00	4,510	7,7	519.45	3,710	6,2	424.20	3,030	160
180	10,7	789.30	5,710	8,6	652.40	4,660	6,9	529.20	3,780	180
200	11,9	985.60	7,040	9,6	797.70	5,770	7,7	655.20	4,680	200
225	13,4	1220.30	8,940	10,8	1020.60	7,290	8,6	852.60	5,880	225
250	14,8	1480.40	11,000	11,9	1248.80	8,920	9,6	1042.47	7,290	250
280	16,6	1850.00	13,800	13,4	1482.00	11,300	10,7	1299.85	9,090	280
315	18,7	2342.96	17,400	15,0	1888.20	14,200	12,1	1658.80	11,600	315
355	21,1	2988.50	22,200	16,9	2320.00	18,000	13,6	1987.80	14,600	355
400	23,7	3700.00	28,000	19,1	3106.00	22,900	15,3	2560.90	18,600	400
450	26,7	4695.50	35,500	21,5	3770.15	29,000	17,2	3160.50	23,500	450
500	29,7	5892.35	43,900	23,9	4712.00	35,800	19,1	3970.00	29,000	500
560	33,2	7640.50	55,000	26,7	6270.22	44,800	21,4	4990.55	36,300	560
630	37,4	9360.00	69,900	30,0	7800.00	56,500	24,1	6230.40	46,000	630

СМЕТА №
На проектные работы

Наименование предприятия, здания, сооружения, стадии проектирования, этапа вида проектных работ: «Рекультивация земельного участка лесного фонда площадью 3.5 га с кадастровым номером 3:13:102306:0003, расположенного на территории Парфинского муниципального района Новгородской области в квартале 23 выдела 22 Парфинского участкового лесничества на расстоянии 3 км от черты п. Парфино».

Наименование проектной (изыскательской) организации : АО «институт Новгородинжпроект»

Наименование организации заказчика: Администрации Парфинского муниципального района

№ п/п	Характеристика предприятия, здания, сооружения или виды работ	№№ частей глав таблиц §§ и пунктов указаний к разделу или главе «Сборника цен на ПИР для строительства»	Расчет стоимости: А+вх или (объем СМР) x % 100 или кол-во x цена, (тыс.руб.)	Стоимость (тыс.руб)
1	2	3	4	5
1.	Полигон для захоронения промышленных отходов емкостью 2.635тыс.т/год (применительно)	СБЦ на проектные работы для строительства . «Объекты жилищно-гражданского строительства.» Москва, 2003 г.Гл.10,табл.33,п.5. К = 0.39 - на объем работ К = 0.4 (П) Письмо Минстроя РФ от 09.06.2017г. №20618 –ЕС/09 Кинф.=3,99	(956.4+4,46x 2.635)x0.4x 0.39 x3,99=	602.616
Итого :				

Итого: (Шестьсот две тысячи шестьсот шестнадцать рублей 00 копеек)

НДС не облагается на основании главы 26.2 «Упрощенная система налогообложения» части 2 налогового кодекса РФ.

Руководитель проектной организации

Г.Н. Ан

Начальник отдела

С.Н.Станкевич

Составитель сметы (и.о.ГИПа)

Е.В.Никифорова





Российская Федерация
Новгородская область

Администрация Парфинского
муниципального района

ул. Карла Маркса, д. 60, р.п. Парфино,
Новгородская обл., Россия, 175130
тел. (факс) 63-042

АО «институт Новгородинжпроект»
г. Великий Новгород,
ул. Германа д.25

04.10.2018
на №

№ 5646
от

О представлении информации

Администрация муниципального района сообщает, что определение начальной (максимальной) цены муниципального контракта № 035030000191600048-0158549-01, заключенного 09.08.2016 года с ООО «Земстройпроект» на выполнение проектно-изыскательских работ для разработки проекта восстановления земельного участка лесного фонда площадью 3,5 га, расположенного на территории Парфинского муниципального района, было определено методом сопоставимых рыночных цен путем запроса коммерческих предложений. Смета на проектно-изыскательские работы не составлялась.

Глава муниципального района

Е.Н. Леонтьева