

АДМИНИСТРАЦИЯ ПАРФИНСКОГО МУНИЦИПАЛЬНОГО РАЙОНА

ПОСТАНОВЛЕНИЕ

от 10.04.2015 № 213

р.п. Парфино

**Об утверждении проекта планировки территории с проектом межевания в составе проекта планировки**

В соответствии со статьей 46 Градостроительного кодекса Российской Федерации, Генеральным планом Полавского сельского поселения, утвержденным решением Совета депутатов Полавского сельского поселения № 202 от 29.12.2014, Правилами землепользования и застройки Полавского сельского поселения, утвержденными решением Совета депутатов Полавского сельского поселения №203 от 29.12.2014, с порядком организации и проведения публичных слушаний на территории Парфинского муниципального района, утвержденном Решением Думы Парфинского муниципального района от 30.11.2010 №12, согласно протокола публичных слушаний №1 от 25.03.2015 года, заключения о результатах публичных слушаний от 03.04.2015

**ПОСТАНОВЛЯЮ:**

1. Утвердить проект планировки территории с проектом межевания в составе проекта планировки для размещения газопровода среднего давления по адресу: п. Пола Парфинского района, ул. Парковая и ул. Пионерская.

2. Опубликовать постановление в периодическом печатном издании «Парфинский Вестник» и разместить на официальном сайте в сети Интернет по адресу: «парфинский.ру».

Первый заместитель

Главы администрации **О.В. Гордеев**

Филиал ОАО «Газпром газораспределение Великий Новгород» в г. Старая Русса

**ПРОЕКТНАЯ ДОКУМЕНТАЦИЯ**

ШИФР 2014.943

РАЗДЕЛ I

Пояснительная записка

*Пояснительная записка*

*2014.943.-ПЗ*

*г. Старая Русса 2014г.*

Филиал ОАО «Газпром газораспределение Великий Новгород» в г. Старая Русса

**ПРОЕКТНАЯ ДОКУМЕНТАЦИЯ**

ШИФР 2014.943.

*Распределительный газопровод среднего давления в п. Пола Парфинского района по ул. Парковой,*

*ул. Пионерской.*

*Управляющий филиалом*

*А.И. Кожемяк*

*Главный инженер проекта*

*И.В. Курышев*

*г. Старая Русса 2014г.*

*Содержание раздела I*

Номер раздела	Содержание раздела
2014.943.-ПЗ	Титульный лист
2014.943-ПЗ.С	Содержание раздела 1
2014.943.-СП	Состав проекта
2014.943.-ПЗ	Пояснительная записка
	Основания для разработки проектной документации
	Исходные данные
	Описание маршрутов прохождения проектируемого газопровода
	Сведения о проектируемом газопроводе
	Технико-экономические характеристики проектируемого газопровода
	Сведения о земельных участках, изымаемых во временное и (или) постоянное пользование
	Сведения о категории земель на которых будет располагаться объект капитального строительства
	Сведения о размере средств, требующихся для возмещения убытков правообладателям земельных участков
	Сведения об использованных в проекте изобретениях, результатах проведенных патентных исследований
	Сведения о наличии разработанных и согласованных специальных технических условий

Изм.	К.уч.	Лист	№док	Подпись	Дата	2014.943.-ПЗ.С			
ГИП		Курышев И.В.			10.14	Содержание раздела 1	Стадия	Лист	Листов
Гл.спец.							РД	1	2
Исполнит.		Ивлева Ю.Н.			10.14		Филиал ОАО «Газпром газораспределение Великий Новгород» в г. Старая Русса		

**Содержание раздела 1**

Номер раздела	Содержание раздела
	Сведения о компьютерных программах, которые использовались при создании рабочей документации
	Сведения о предполагаемых затратах, связанных со сносом зданий и сооружений, переселением людей, переносом сетей инженерно-технического обеспечения
	Сведения о принципиальных проектных решениях
	Сведения о климатических и инженерно-геологических характеристиках района строительства
	Мероприятия по обеспечению промышленной безопасности по предупреждению аварий и локализации их последствий на опасном производственном объекте. Эксплуатация газового хозяйства
	Мероприятия по охране труда и техники безопасности
	Прилагаемые документы к комплекту чертежей Ш-05-ПЗ
ТУ №39	Технические условия

<i>Свидетельство СРО</i>	<i>Филиал ОАО «Газпром газораспределение Великий Новгород» в г. Старая Русса</i>
	<i>Постановление Администрации Парфинского Муниципального района №425 от 01.07.2014г.</i>
	<i>Задание на проектирование</i>

						<i>2014.943.-ПЗ.С</i>			
<i>Изм.</i>	<i>К.уч.</i>	<i>Лист</i>	<i>№док</i>	<i>Подпись</i>	<i>Дата</i>	<i>Содержание раздела 1</i>	<i>Стадия</i>	<i>Лист</i>	<i>Листов</i>
<i>ГИП</i>		<i>Курьшев И.В.</i>			<i>10.14</i>		<i>РД</i>	<i>2</i>	<i>2</i>
<i>Гл.спец.</i>							<i>Филиал ОАО «Газпром газораспределение Великий Новгород» в г. Старая Русса</i>		
<i>Исполнит.</i>		<i>Ивлева Ю.Н.</i>			<i>10.14</i>				



<i>Гл.спец.</i>				<i>Состав проекта</i>	<i>РД</i>	<i>1</i>	<i>1</i>
<i>Исполнит.</i>	<i>Ивлева Ю.Н.</i>		<i>10.14</i>		<i>Филиал ОАО «Газпром газораспределение Великий Новгород» в г. Старая Русса</i>		
<i>Разработч</i>	<i>Курышев И.В.</i>		<i>10.14</i>				
<i>Н.Контр.</i>	.						

Пояснительная записка 2014.943.-ПЗ

						2014.943.-ПЗ		
<i>Изм.</i>	<i>К.уч.</i>	<i>Лист</i>	<i>№ док</i>	<i>Подпись</i>	<i>Дата</i>			
ГИП		Курьшев И.В.			10.14	<i>Стадия</i>	<i>Лист</i>	<i>Лис</i>

				Пояснительная записка			тов
Гл. спец.					РД	1	3
Исполнит.	Ивлева Ю.Н.		10.14	Филиал ОАО «Газпром газораспределение Великий Новгород» в г. Старая Русса			

## 1 ОСНОВАНИЕ ДЛЯ РАЗРАБОТКИ ПРОЕКТНОЙ ДОКУМЕНТАЦИИ

Решение о разработке проектной документации принято на основании программы газификации Новгородской области, финансируемой согласно Постановлению Правительства Российской Федерации от 3 мая 2001г. № 335 на 2014 год.

## 2 ИСХОДНЫЕ ДАННЫЕ

2.1 Исходными данными для подготовки проектной документации на объект капитального строительства являются:

- задание на проектирование
- технический отчет ОАО института «Новгородинжпроект» о инженерно - геодезических и геологических изысканиях, выполненных в Новгородской области, Парфинском районе, п. Пола по ул. Парковой и ул. Пионерской.
- технические условия, выданные ОАО «Газпром газораспределение Великий Новгород» №39 от 04..04.2014г.
- проект планировки территории (проект межевания в составе проекта планировки) для размещения газопровода среднего давления по адресу: п. Пола Парфинского района по ул. Парковой, ул. Пионерской (шифр ВН-6691-11-ППиПМ).
- Акт выбора трассы
- Постановление о предварительном согласовании места размещения строительства газопровода, об утверждении акта выбора земельного участка и разрешении производства проектно-изыскательских работ №425 от 01.07.2014г. выданное Администрацией Парфинского Муниципального района Новгородской области.

## 3 ОПИСАНИЕ МАРШРУТОВ ПРОХОЖДЕНИЯ ПРОЕКТИРУЕМОГО ГАЗОПРОВОДА

Проектом предусматривается Распределительный газопровод среднего давления в п. Пола Парфинского района по ул. Парковой, ул. Пионерской для дальнейшего потребления природного газа и увеличения надежности газоснабжения. Диаметр, координаты газопровода в точке подключения: существующий подземный газопровод высокого давления диаметром 159 мм, проложенный в районе ул. Парковая, к котельной № 1 в п. Пола, Парфинский район, Новгородская область. Давление газа в точке подключения: Фактическое-0,28 МПа. Проектное-0,6 МПа.. Проектируемый подземный газопровод среднего давления принят из стальных труб ГОСТ 10704-91 и полиэтиленовых труб ПЭ100 SDR11 ГОСТ 50838-2009.

## 4 СВЕДЕНИЯ О ПРОЕКТИРУЕМОМ ГАЗОПРОВОДЕ

Название линейного объекта: «Распределительный газопровод среднего давления в п. Пола Парфинского района по ул. Парковой, ул. Пионерской».

Проектируемый газопровод относится к газопроводам среднего давления. Диаметр, координаты газопровода в точке подключения: существующий подземный газопровод высокого давления диаметром 159 мм, проложенный в районе ул. Парковая, к котельной № 1 в п. Пола, Парфинский район, Новгородская область. Давление газа в точке подключения: Фактическое-0,28 МПа. Проектное-0,6 МПа..

На выходе из земли газопровода среднего давления предусмотрена установка изолирующего шарового крана

## 5. ТЕХНИКО-ЭКОНОМИЧЕСКИЕ ХАРАКТЕРИСТИКИ ПРОЕКТИРУЕМОГО ГАЗОПРОВОДА

Проектируемый газопровод согласно СНиП 42-01-2002 классифицируется как газопровод среднего давления .

Протяженность проектируемого подземного газопровода:

Среднего давления составляет ГОСТ 50838-2009.

- 160x14,6 —836,2 м;

- 90x8,2 —17,4 м;

Среднего давления составляет ГОСТ 10704-91

- 159x3,5—1 м;

Диаметры проектируемого газопровода приняты по пропускной способности существующих газораспределительных сетей среднего давления.

## 6. СВЕДЕНИЯ О ЗЕМЕЛЬНЫХ УЧАСТКАХ, ИЗЫМАЕМЫХ ВО ВРЕМЕННОЕ И (ИЛИ) ПОСТОЯННОЕ ПОЛЬЗОВАНИЕ

Земельный участок, выбранный для распределительного газопровода среднего давления в п. Пола Парфинского района по ул. Парковой, ул. Пионерской (акт выбора земельного участка от 19 июня 2014г., утвержденный постановлением Администрации муниципального района от 01.07.2014 №425 «Об утверждении акта о выборе земельного участка») находится на землях, государственная собственность на которые не разграничена.

## 7. СВЕДЕНИЯ О КАТЕГОРИИ ЗЕМЕЛЬ, НА КОТОРЫХ БУДЕТ РАСПОЛАГАТЬСЯ ОБЪЕКТ КАПИТАЛЬНОГО СТРОИТЕЛЬСТВА

Земли на которых будет располагаться объект капитального строительства являются землями населенного пункта.

8. СВЕДЕНИЯ О РАЗМЕРЕ СРЕДСТВ, ТРЕБУЮЩИХСЯ ДЛЯ ВОЗМЕЩЕНИЯ УБЫТКОВ ПРАВООБЛАДАТЕЛЯМ ЗЕМЕЛЬНЫХ УЧАСТКОВ

Возмещение убытков не предусматривается.

9. СВЕДЕНИЯ ОБ ИСПОЛЬЗОВАННЫХ В ПРОЕКТЕ ИЗОБРЕТЕНИЯХ, РЕЗУЛЬТАТАХ ПРОВЕДЕННЫХ ПАТЕНТНЫХ ИСЛЕДОВАНИЙ

Технические решения использованные в проекте в проведении патентных исследований не нуждаются.

10. СВЕДЕНИЯ О НАЛИЧИИ РАЗРАБОТАННЫХ И СОГЛАСОВАННЫХ СПЕЦИАЛЬНЫХ ТЕХНИЧЕСКИХ УСЛОВИЙ

Технические условия на подключение (технологическое присоединение) объекта капитального строительства к сети газораспределения выданы ОАО «Газпром газораспределение Великий Новгород» №39 от 04.04.2014г.

11. СВЕДЕНИЯ О КОМПЬЮТЕРНЫХ ПРОГРАММАХ, КОТОРЫЕ ИСПОЛЬЗОВАЛИСЬ ПРИ СОЗДАНИИ РАБОЧЕЙ ДОКУМЕНТАЦИИ

Для создания графической части рабочей документации использовалась программа AutoCAD. Сметы составлены в программе Smeta Wizard.

12. СВЕДЕНИЯ О ПРЕДПОЛАГАЕМЫХ ЗАТРАТАХ, СВЯЗАННЫХ СО СНОСОМ ЗДАНИЙ И СООРУЖЕНИЙ, ПЕРЕСЕЛЕНИЕМ ЛЮДЕЙ, ПЕРЕНОСОМ СЕТЕЙ ИНЖЕНЕРНО-ТЕХНИЧЕСКОГО ОБЕСПЕЧЕНИЯ

При строительстве распределительных газовых сетей снос зданий и сооружений, переселение людей, перенос сетей инженерно-технического обеспечения не планируется.

13. СВЕДЕНИЯ О ПРИНЦИПАЛЬНЫХ ПРОЕКТНЫХ РЕШЕНИЯХ

Проектируемый газопровод среднего давления предусмотрен полиэтиленовым, а стальные вставки на нем не превышают 10м., поэтому устройство активной защиты газопровода согласно РД 153-39.4-091-01 «Инструкция по защите городских подземных трубопроводов от коррозии» не требуется. На выходе газопровода из земли предусмотрен КШИ.

До подключения вновь построенного газопровода к существующим газовым сетям необходимо провести испытания на герметичность газопровода в соответствии со СНиП 42-01-2002 «Газораспределительные системы».

14. СВЕДЕНИЯ О КЛИМАТИЧЕСКИХ И ИНЖЕНЕРНО-ГЕОЛОГИЧЕСКИХ ХАРАКТЕРИСТИКАХ РАЙОНА СТРОИТЕЛЬСТВА

Сведения о климатической, географической и инженерно-геологической характеристике района приведены в проекте «Технический отчет об инженерно-геодезических изысканиях».

15. МЕРОПРИЯТИЯ ПО ОБЕСПЕЧЕНИЮ ПРОМЫШЛЕННОЙ БЕЗОПАСНОСТИ ПО ПРЕДУПРЕЖДЕНИЮ АВАРИЙ И ЛОКАЛИЗАЦИИ ИХ ПОСЛЕДСТВИЙ НА ОПАСНОМ ПРОИЗВОДСТВЕННОМ ОБЪЕКТЕ. ЭКСПЛУАТАЦИЯ ГАЗОВОГО ХОЗЯЙСТВА.

Приемка объекта в эксплуатацию осуществляется комиссией с участием представителя газораспределительной организации. Дальнейшее техническое обслуживание осуществляет газораспределительная организация, в зоне эксплуатации которой находится данный объект, на основании соответствующего договора или принятия объекта на баланс ГРО.

16. МЕРОПРИЯТИЯ ПО ОХРАНЕ ТРУДА И ТЕХНИКИ БЕЗОПАСНОСТИ.

При выполнении комплекса работ по сети газопровода необходимо использовать современные средства техники безопасности и соблюдать правила охраны труда с целью устранения производственного травматизма и профессиональных заболеваний. В зависимости от выполняемых работ рабочие должны быть обеспечены спецодеждой, спецобувью и защитными средствами.

При выполнении строительно-монтажных работ необходимо соблюдать правила, изложенные в СНиП 12-03-2001 «Безопасность труда в строительстве. Часть 1. Общие требования»; СНиП 12-04-2002 «Безопасность труда в строительстве. Строительное производство». Часть 2; ПБ 10-382-00 «Правила устройства и безопасной эксплуатации грузоподъемных кранов»; ППБ 01-03 «Правила пожарной безопасности в Российской Федерации»; СанПиН 2.2.3.1384-03 «Гигиенические требования к организации строительного производства и строительных работ».

Особое внимание при этом должно быть уделено выполнению правил установки и эксплуатации строительных механизмов вблизи откосов и зон возможного обрушения грунта, устройству ограждения опасных мест, выполнению электрозащитных устройств оборудования и механизмов, работающих на электрической энергии (включая сварку).

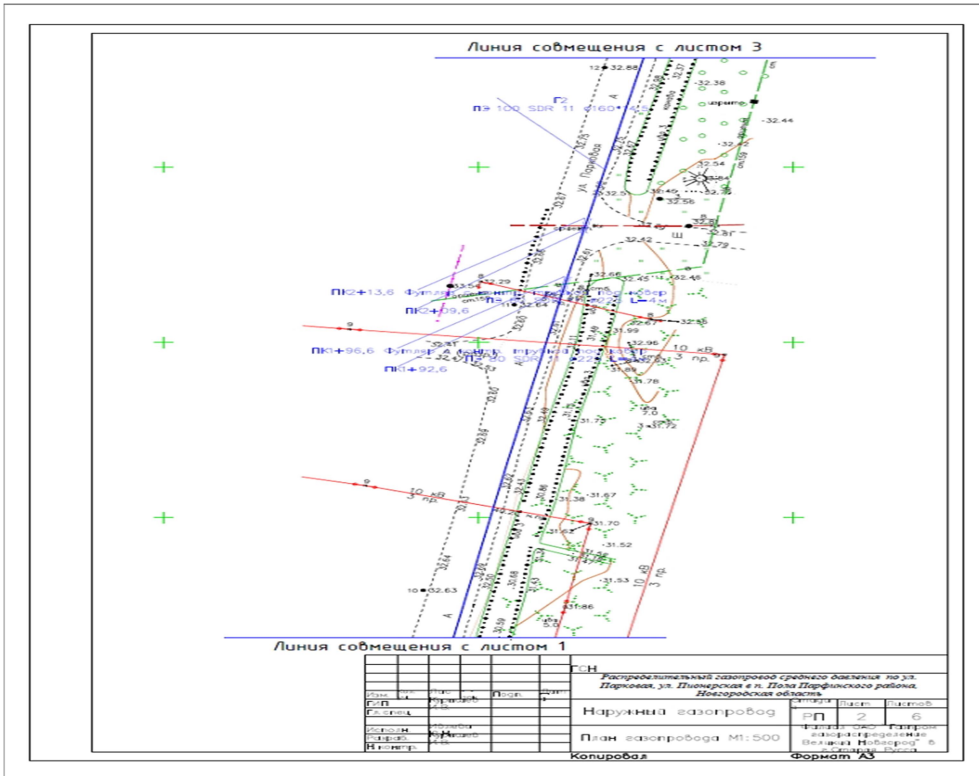
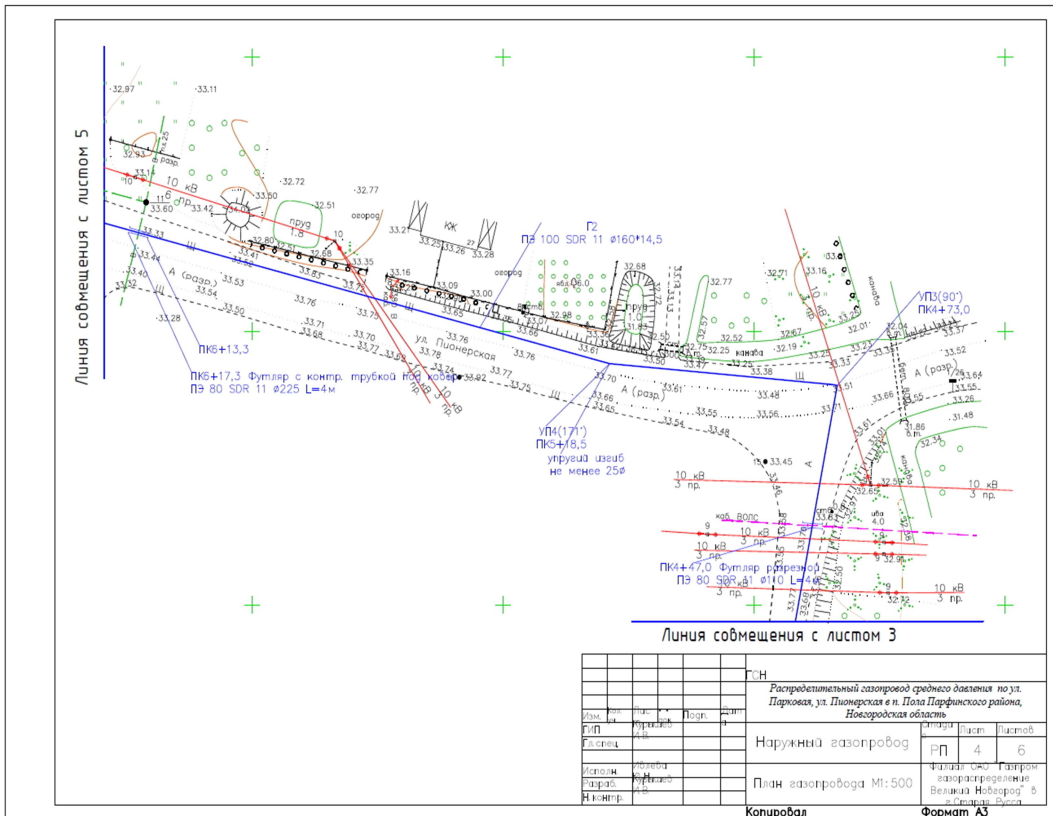
Для спуска рабочих в траншеи должны быть предусмотрены лестницы. Проезды, проходы и рабочие места необходимо регулярно очищать от строительного мусора и не загромождать.

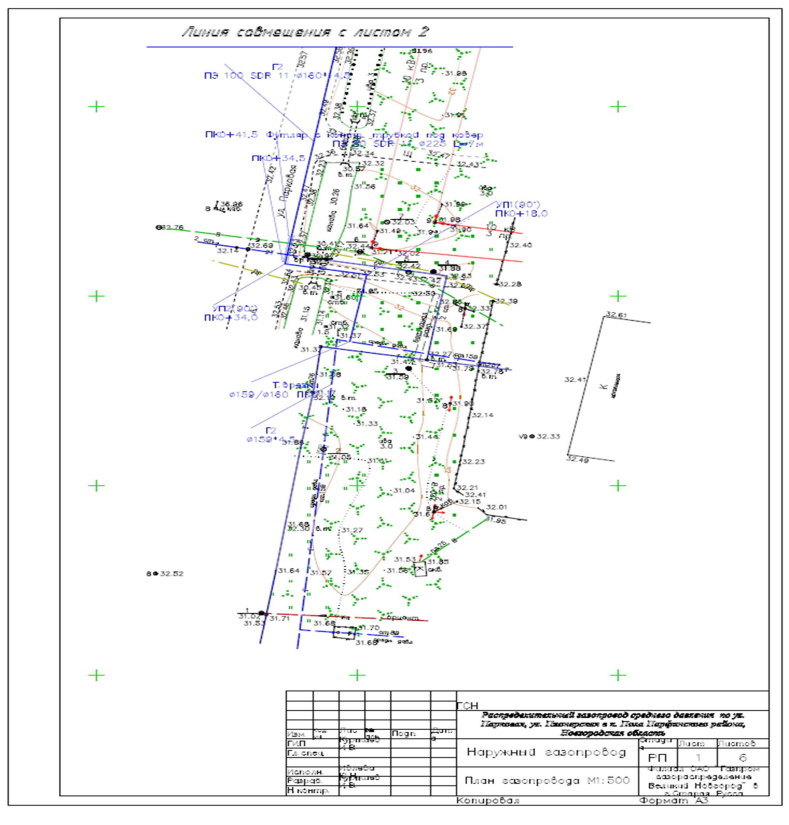
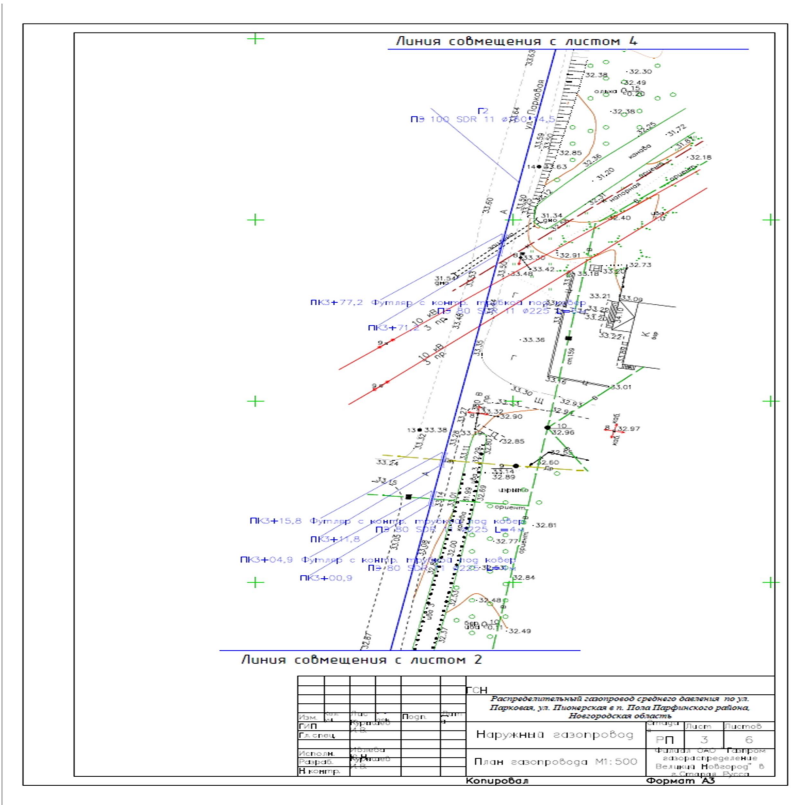
Вопросы по технике безопасности должны отражаться в проекте производства работ в виде конкретных инженерных решений.

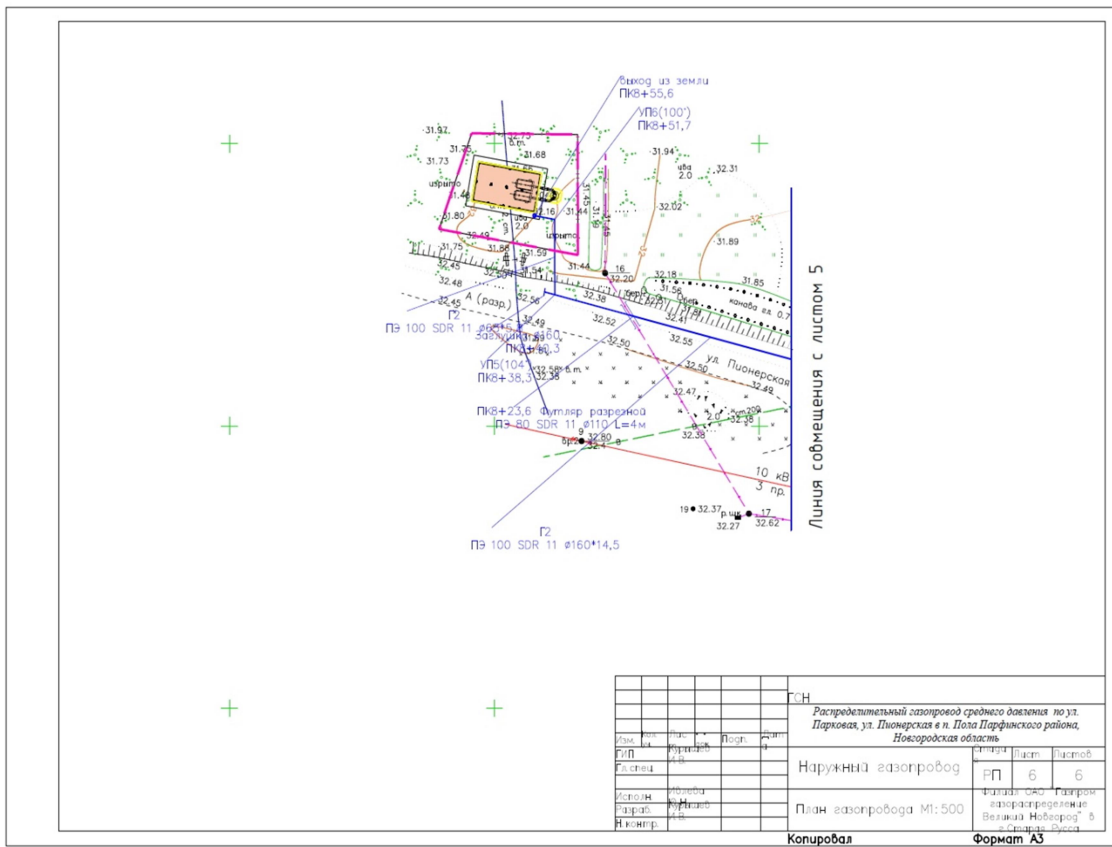
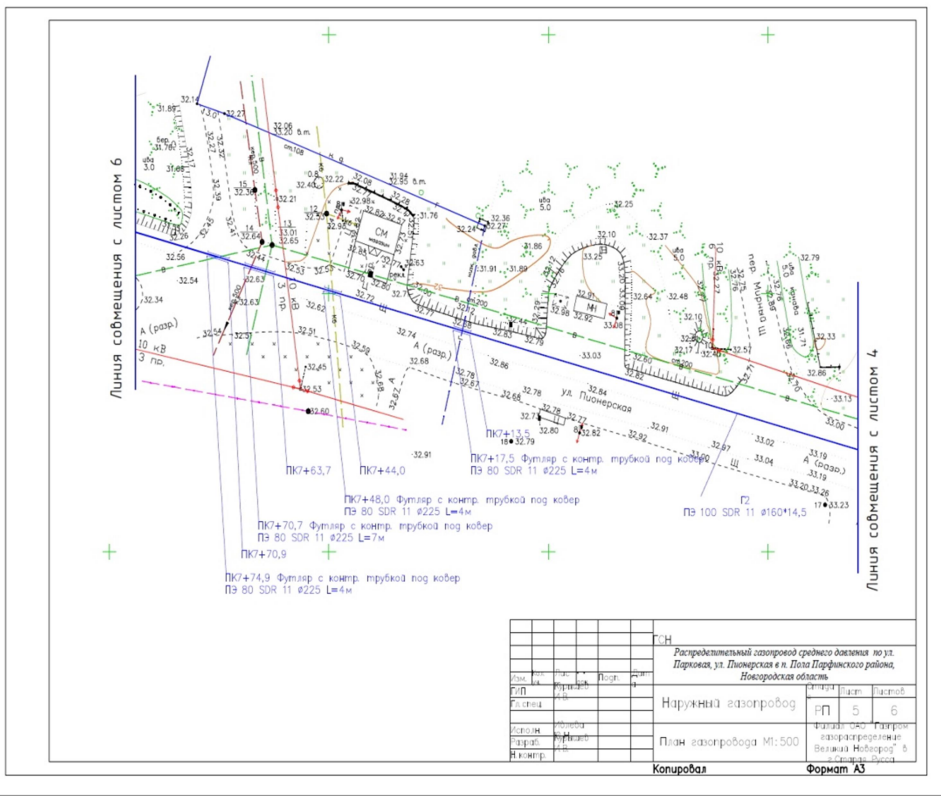


*Прилагаемые документы к пояснительной записке 2014.943.-ПЗ*

						2014.943.-ПЗ			
<i>Изм.</i>	<i>К.уч.</i>	<i>Лист</i>	<i>№док</i>	<i>Подпись</i>	<i>Дата</i>	<i>Прилагаемые документы</i>	<i>Стадия</i>	<i>Лист</i>	<i>Листов</i>
<i>ГИП</i>		<i>Курышев И.В.</i>			<i>10.14</i>		<i>РД</i>		
<i>Гл.спец.</i>							<i>Филиал ОАО «Газпром газораспределение Великий Новгород» в г. Старая Русса</i>		
<i>Исполнит.</i>		<i>Ивлева Ю.Н.</i>			<i>10.14</i>				
<i>Разработч</i>		<i>Курышев И.В.</i>			<i>10.14</i>				
<i>Н.Контр.</i>									





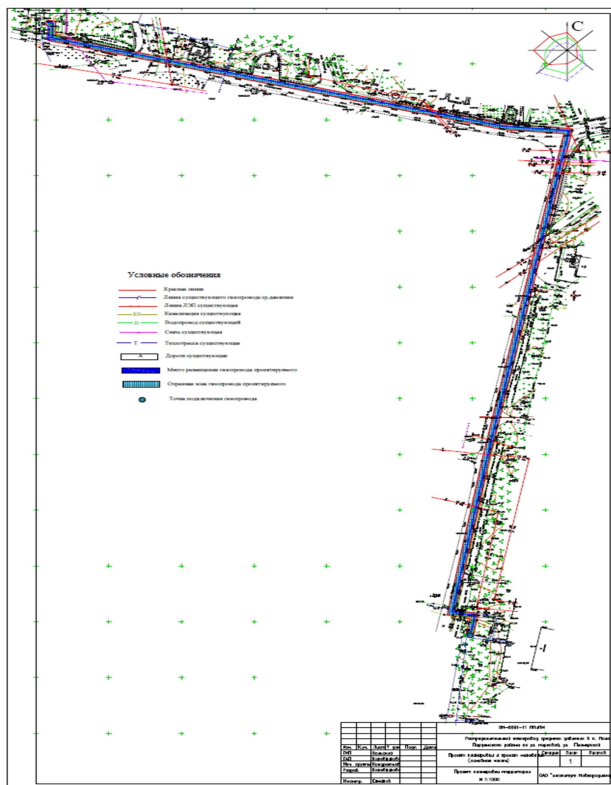
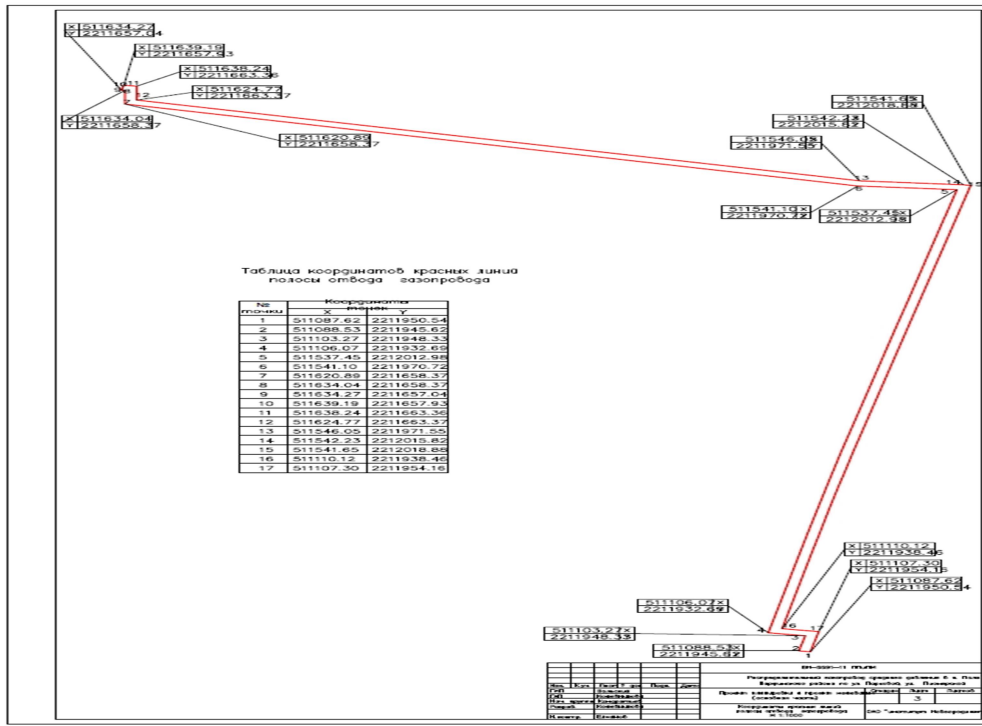


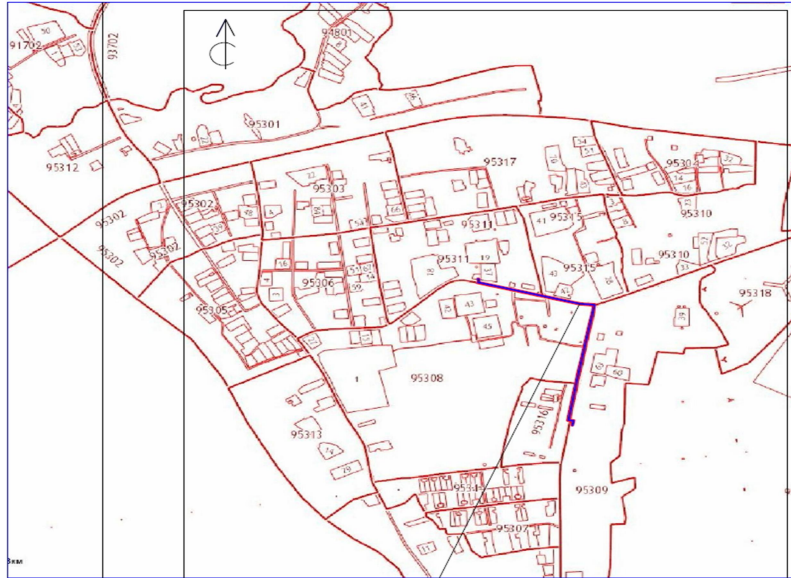
Спецификация оборудования, изделий и материалов.

Позиция	Наименование и техническая характеристика оборудования и материалов	Тип марки		Код завода изготовителя	Код оборудования материала	Количество	Масса единицы
		оборудования, обозначение документа и номер опросного листа	Единица измерения				
	<u>Подземный газопровод</u>						
1	Врезка газопровода подземная	ту	шт.			1	
2	Труба Пэ 100 SDR 11 ø160*14,6	2248-006-8355058-2	м.			842,3	
3	Трафик ø160/ø63/ø160	014	шт.			1	
4	сплод полиэтиленовый круглошовный ø160		шт.			3	
5	Труба Пэ 100 SDR 11 ø63*5,8	ГОСТ 50838-2009*	м.			15,3	
6	Неразъемное соединение полиэтилен-сталь Пэ 100 "Газ" SDR 11 ø160/ø63	тип "зусак"	шт.			1	
7	Прокладка газопровода в футляре L=1,0м. ø108 вертушасток		шт.			1	
8	Прокладка газопровода в футляре с контр. трубкой L=4,0м. ПНД 225С		шт.			8	
9	Прокладка газопровода в футляре с контр. трубкой L=6,0м. ПНД 225С		шт.			1	
9	Прокладка газопровода в футляре с контр. трубкой L=7,0м. ПНД 225С		шт.			2	
10	Футляр разрез. L=4,0м. ПНД 110С		шт.			2	
11	Заглушка ø160		шт.			1	
12	Кабер малая		шт.			11	
13	Кран шаровый для подземной установки Пэ 100 SDR 11 ø160	КШ-160П	шт.			1	
14	Лента сигнальная с надписью "ГАЗ"		м.			858,8	
15	Кабель ВВП-4,0мм <sup>2</sup>		м.			861,8	
16	Песок		м <sup>3</sup>			171	
17	Кран газобвн шаровый ø50	КШИ-50ф	шт.			1	
18							

Имя, фамилия и дата

Изм.		Изм.		Изм.		Изм.		Изм.		Изм.		Изм.		Изм.		Изм.		Изм.		Изм.			
ГОН-С																							
Распределительный газопровод среднего давления по ул. Парковая, ул. Пионерская в п. Поля Парфинского района, Новгородская область																							
Наружный газопровод												Лист		1		1							
Спецификация оборудования, изделий и материалов												Формат А3		1		1							
Копировать												Формат А3											





Участок проектируемого газоробода

ВН-6691-11 ППЫМ					
Распределительная газоробода среднего давления 6 л. Пола Парфинского района по ул. парковая, ул. Пионерской					
Изм.	Куч	Лист	№ док	Подп.	Дата
ГИП	Вольская				10.14
ГАП	Коженикова				10.14
Нач. группы	Винградов				10.14
Разраб.	Коженикова				10.14
Н. контр.	Еманюв				10.14
				Создан	Лист
				механизм	Листов
				2	
				Схема расположения элементов планировочной структуры М:10000	
				ОАО "Институт Новгородинград	





