

Сообщение о возможном установлении публичного сервитута от 13.11.2024

Уполномоченный орган, которым рассматривается ходатайство АО «Газпром газораспределение Великий Новгород» об установлении публичного сервитута - **Администрация Парфинского муниципального района**

Цель установления публичного сервитута – строительство, реконструкция, эксплуатация, капитальный ремонт линейного объекта системы газоснабжения.

Объект – распределительный газопровод среднего и низкого давления с установкой ГРПШ от ул. Лесная по ул. Профсоюзная; ул. Рабочая; ул. Новая д. Федорково Парфинского района Новгородской области, площадью 4920 кв.м.

Указ Губернатора Новгородской области «Об утверждении Региональной программы Газификации Новгородской области на 2021-2030 годы» от 13.12.2021 № 636 (в ред. указов от 18.04.2022 № 188, от 09.11.2022 № 670); проектная документация (раздел 1 «Проектная документация» 03-22-360-ПЗ); проектная документация (раздел 3 «Технологические и конструктивные решения линейного объекта» 03-22-288-ТКР); технические условия № 724 на подключение (технологическое присоединение) существующей и (или) проектируемой сети газораспределения к сетям газораспределения.

Испрашиваемый срок публичного сервитута – 49 лет.

№ п/п	Кадастровые номера земельных участков, в отношении которых испрашивается публичный сервитут и границы которых внесены в Единый государственный реестр недвижимости
1	53:13:0101006:64 Новгородская область, Парфинский район, Федорковское сельское поселение, д. Федорково, ул. Профсоюзная
2	53:13:0000000:169 Новгородская область, Парфинский муниципальный район, Федорковское сельское поселение, д. Федорково, ул. Рабочая
3	53:13:0101005:107(1) Новгородская область, Парфинский район, Федорковское сельское поселение, д. Федорково, проезд Рабочий 1-й
4	53:13:0101005:107(2) Новгородская область, Парфинский район, Федорковское сельское поселение, д. Федорково, проезд Рабочий 1-й
5	53:13:0101005:107(3) Новгородская область, Парфинский район, Федорковское сельское поселение, д. Федорково, проезд Рабочий 1-й
6	53:13:0000000:136 Новгородская область, Парфинский муниципальный район, Федорковское сельское поселение, д. Федорково, ул. Красноармейская
7	53:13:0101005:21 Новгородская область, Парфинский муниципальный район, Федорковское сельское поселение, д. Федорково, ул. Красноармейская, д. 4
8	53:13:0000000:137 Новгородская область, Парфинский муниципальный район, Федорковское сельское поселение, д. Федорково, ул. Новая
9	53:13:0000000:138 Новгородская область, Парфинский муниципальный район, Федорковское сельское поселение, д. Федорково, ул. Комсомольская
Кадастровые номера кадастровых кварталов, в отношении которых испрашивается публичный сервитут и границы которых внесены в Единый государственный реестр недвижимости	
1	53:13:0101006 - Новгородская область, Парфинский муниципальный район, Федорковское сельское поселение
2	53:13:0101005 - Новгородская область, Парфинский муниципальный район, Федорковское сельское поселение

Заинтересованные лица могут ознакомиться с поступившим ходатайством об установлении публичного сервитута и прилагаемым к нему описанием местоположения границ публичного сервитута, подать заявление об учете прав

на земельные участки **в срок с 14.11.2024 по 28.11.2024** по адресу:

Новгородская область, Парфинский район, рп. Парфино, ул. Карла Маркса, д. 60, каб. 4

время приема: Пн-Пт с 08.30 до 13.00 и с 14.00 до 17.30, тел. 8(81650)6-12-97

Сообщение о поступившем ходатайстве об установлении публичного сервитута размещено на официальном сайте Администрации Парфинского муниципального района по адресу: <https://parfinskij-53.gosuslugi.ru> и Администрации Федорковского сельского поселения по адресу: <https://fyodorkovskoe-r49.gosweb.gosuslugi.ru> и официально опубликовано в периодическом

печатном издании «**Парфинский Вестник**»

Графическое описание местоположения границ публичного сервитута,
а также перечень координат характерных точек этих границ прилагается к сообщению
(описание местоположения границ публичного сервитута)

Правообладатели земельных участков, в отношении которых испрашивается публичный сервитут, если их права не зарегистрированы в Едином государственном реестре недвижимости, в течение пятнадцати дней со дня опубликования настоящего сообщения, подают в Администрацию Парфинского муниципального района заявления об учете их прав (обременений прав) на земельные участки с приложением копий документов, подтверждающих эти права (обременения прав). В таких заявлениях указывается способ связи с правообладателями земельных участков, в том числе их почтовый адрес и (или) адрес электронной почты. Правообладатели земельных участков, подавшие такие заявления по истечении указанного срока, несут риски невозможности обеспечения их прав в связи с отсутствием информации о таких лицах и их правах на земельные участки. Такие лица имеют право требовать от обладателя публичного сервитута плату за публичный сервитут не более чем за три года, предшествующие дню направления ими заявления об учете их прав (обременений прав). Обладатель публичного сервитута в срок не более чем за два месяца со дня поступления указанного заявления направляет правообладателю земельного участка проект соглашения об осуществлении публичного сервитута и вносит плату за публичный сервитут в соответствии со статьей 39.46 Земельного кодекса РФ.

Прием письменных заявлений, предложений и возражений граждан и юридических лиц осуществляется по адресу: 175130, Новгородская область, Парфинский район, рп. Парфино, ул. Карла Маркса, д. 60, каб. 4, время приема: Пн-Пт с 08.30 до 13.00 и с 14.00 до 17.30.

Документы территориального планирования Парфинского муниципального района размещены в сети Интернет на официальном сайте Администрации муниципального района parfinskij-rajon.rf в разделе: Градостроительство → Схема территориального планирования.

Схема территориального планирования Парфинский муниципальный район Новгородской области утверждена решением Думы Парфинского муниципального района от 26.12.2012 №149.

Программы комплексного развития систем комплексной инфраструктуры размещена на официальном сайте Администрации муниципального района <https://parfinskij-53.gosuslugi.ru> и Администрации Федорковского сельского поселения <https://fyodorkovskoe-r49.gosweb.gosuslugi.ru> в информационно-телекоммуникационной сети «Интернет».

Справки по тел. 8(81650) 6-12-97

ГРАФИЧЕСКОЕ ОПИСАНИЕ

местоположения границ населенных пунктов, территориальных зон, особо охраняемых природных территорий, зон с особыми условиями использования территории

Публичный сервитут объекта газоснабжения: "Распределительный газопровод среднего и низкого давления с установкой ГРПШ от ул. Лесная по ул. Профсоюзная; ул. Рабочая; ул. Новая д. Федорково Парфинского района Новгородской области (Код – 053-21753-00288)"

(наименование объекта, местоположение границ которого описано (далее - объект))

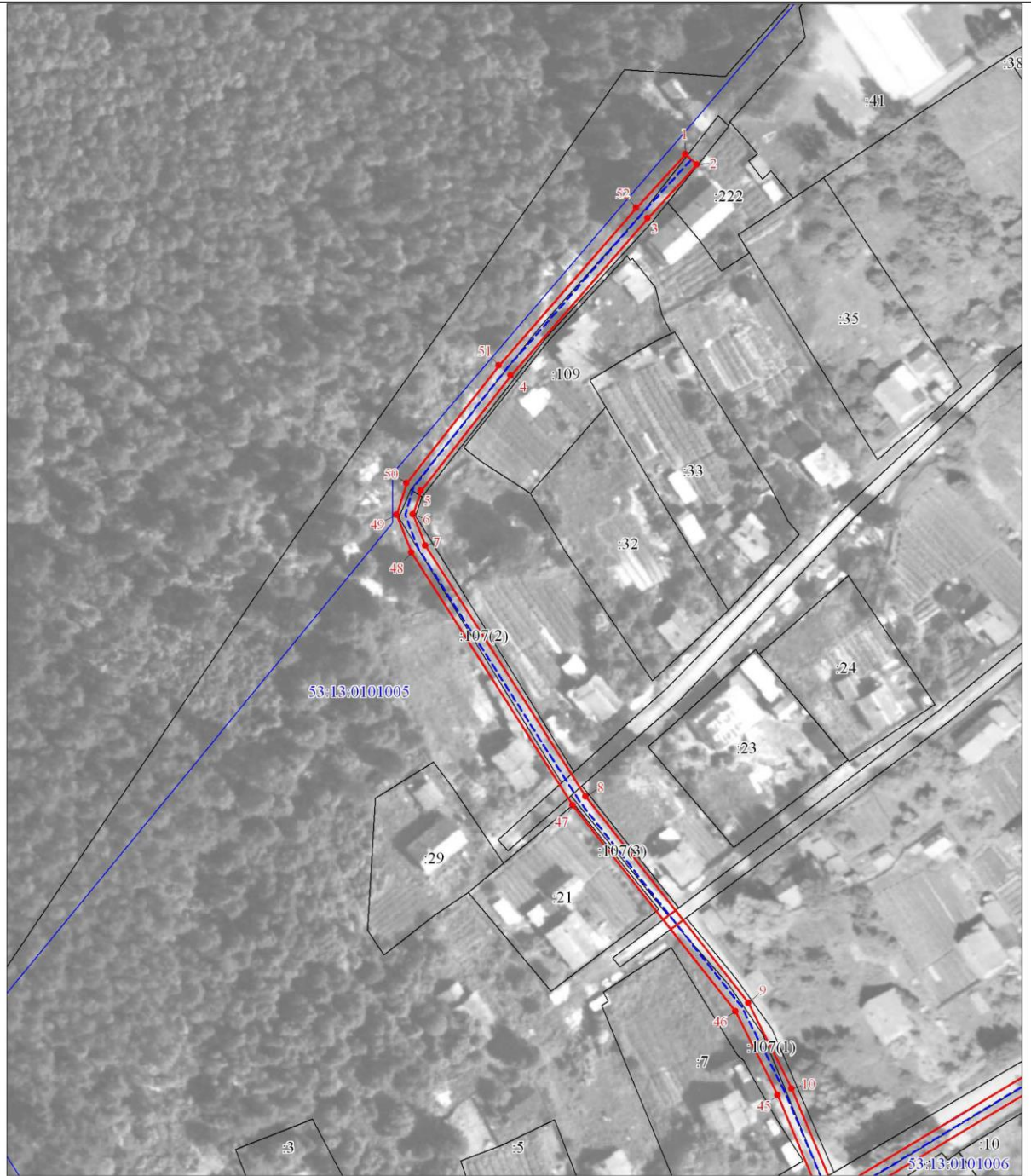
Раздел 1

Сведения об объекте		
№ п/п	Характеристики объекта	Описание характеристик
1	2	3
1	Местоположение объекта	Новгородская область, Парфинский р-н, Федорково д
2	Площадь объекта ± величина погрешности определения площади ($P \pm \Delta P$), м ²	4920 ± 25
3	Иные характеристики объекта	<p>1. Иные идентифицирующие сведения: Публичный сервитут устанавливается для осуществления деятельности акционерного общества "Газпром газораспределение Великий Новгород" на частях земельного участка с кадастровыми номером 53:13:0101006:64, 53:13:0000000:169, 53:13:0101005:107, 53:13:0000000:136, 53:13:0101005:21, 53:13:0000000:138, 53:13:0000000:137 в целях строительства и эксплуатации распределительного газопровода среднего и низкого давления с установкой ГРПШ от ул. Лесная по ул. Профсоюзная; ул. Рабочая; ул. Новая д. Федорково Парфинского района Новгородской области (Код – 053-21753-0028). Владелец публичного сервитута Акционерное общество "Газпром газораспределение Великий Новгород" (ИНН 5321039753, ОГРН 1025300780812) почтовый адрес: 173015, Великий Новгород, улица Загородная, дом 2, корпус 2; эл. адрес post@oblgas.natm.ru</p> <p>2. Цель установления публичного сервитута: Иное</p> <p>3. Срок публичного сервитута: Продолжительность: 49</p> <p>4. Описание иной цели: строительства, реконструкции, эксплуатации, капитального ремонта линейного объекта системы газоснабжения</p>

Раздел 2









Сведения о местоположении границ объекта					
1. Система координат МСК-53, зона 2					
2. Сведения о характерных точках границ объекта					
Обозначение характерных точек границ	Координаты, м		Метод определения координат характерной точки	Средняя квадратическая погрешность положения характерной точки (M), м	Описание обозначения точки на местности (при наличии)
	X	Y			
1	2	3	4	5	6
1	517609.95	2198695.11	Аналитический метод	0.1	-
2	517607.25	2198698.07	Аналитический метод	0.1	-
3	517593.57	2198685.57	Аналитический метод	0.1	-
4	517553.28	2198650.45	Аналитический метод	0.1	-
5	517523.83	2198627.40	Аналитический метод	0.1	-
6	517517.70	2198625.47	Аналитический метод	0.1	-
7	517509.69	2198628.64	Аналитический метод	0.1	-
8	517445.58	2198669.57	Аналитический метод	0.1	-
9	517392.64	2198711.34	Аналитический метод	0.1	-
10	517370.75	2198722.41	Аналитический метод	0.1	-
11	517344.65	2198733.30	Аналитический метод	0.1	-
12	517412.08	2198845.14	Аналитический метод	0.1	-
13	517450.02	2198907.56	Аналитический метод	0.1	-
14	517490.19	2198962.17	Аналитический метод	0.1	-
15	517518.64	2199004.99	Аналитический метод	0.1	-
16	517515.31	2199007.21	Аналитический метод	0.1	-
17	517486.91	2198964.46	Аналитический метод	0.1	-
18	517446.69	2198909.79	Аналитический метод	0.1	-
19	517408.66	2198847.22	Аналитический метод	0.1	-
20	517340.02	2198733.37	Аналитический метод	0.1	-
21	517304.33	2198672.48	Аналитический метод	0.1	-
22	517301.49	2198667.77	Аналитический метод	0.1	-
23	517266.21	2198700.85	Аналитический метод	0.1	-
24	517196.91	2198761.98	Аналитический метод	0.1	-
25	517107.55	2198843.05	Аналитический метод	0.1	-
26	517116.36	2198853.81	Аналитический метод	0.1	-
27	517099.92	2198867.27	Аналитический метод	0.1	-
28	517094.37	2198860.51	Аналитический метод	0.1	-
29	517089.38	2198864.13	Аналитический метод	0.1	-
30	517087.02	2198860.90	Аналитический метод	0.1	-
31	517091.82	2198857.41	Аналитический метод	0.1	-
32	517086.84	2198851.30	Аналитический метод	0.1	-
33	517103.28	2198837.84	Аналитический метод	0.1	-
34	517105.01	2198839.95	Аналитический метод	0.1	-
35	517194.24	2198759.00	Аналитический метод	0.1	-
36	517263.52	2198697.90	Аналитический метод	0.1	-
37	517299.38	2198664.26	Аналитический метод	0.1	-
38	517297.24	2198660.66	Аналитический метод	0.1	-
39	517237.20	2198557.61	Аналитический метод	0.1	-
40	517240.65	2198555.59	Аналитический метод	0.1	-
41	517300.69	2198658.63	Аналитический метод	0.1	-
42	517303.64	2198663.59	Аналитический метод	0.1	-
43	517307.77	2198670.43	Аналитический метод	0.1	-
44	517342.58	2198729.83	Аналитический метод	0.1	-

Сведения о местоположении границ объекта					
1. Система координат МСК-53, зона 2					
2. Сведения о характерных точках границ объекта					
Обозначение характерных точек границ	Координаты, м		Метод определения координат характерной точки	Средняя квадратическая погрешность положения характерной точки (M _t), м	Описание обозначения точки на местности (при наличии)
	X	Y			
45	517369.08	2198718.77	Аналитический метод	0.1	-
46	517390.48	2198707.95	Аналитический метод	0.1	-
47	517443.26	2198666.31	Аналитический метод	0.1	-
48	517507.86	2198625.06	Аналитический метод	0.1	-
49	517517.55	2198621.23	Аналитический метод	0.1	-
50	517525.72	2198623.80	Аналитический метод	0.1	-
51	517555.83	2198647.36	Аналитический метод	0.1	-
52	517596.24	2198682.59	Аналитический метод	0.1	-
1	517609.95	2198695.11	Аналитический метод	0.1	-
3. Сведения о характерных точках части (частей) границы объекта					
Обозначение характерных точек части границы	Координаты, м		Метод определения координат характерной точки	Средняя квадратическая погрешность положения характерной точки (M _t), м	Описание обозначения точки на местности (при наличии)
	X	Y			
1	2	3	4	5	6
-	-	-	-	-	-



Используемые условные знаки и обозначения:

Масштаб 1:1000

-  Характерная точка границы объекта
-  Надписи номеров характерных точек границы объекта
-  Образованная граница объекта
-  Трасса газопровода
-  Часть границы, сведения ЕГРН о которой позволяют однозначно определить ее положение на местности
-  Надписи кадастрового номера земельного участка
-  Граница кадастрового квартала
-  Обозначение кадастрового квартала

Подпись


Зирлижина М. В.

Дата 16 сентября 2024 г.



Масштаб 1:1000

Используемые условные знаки и обозначения:

Условные обозначения представлены на листе 5

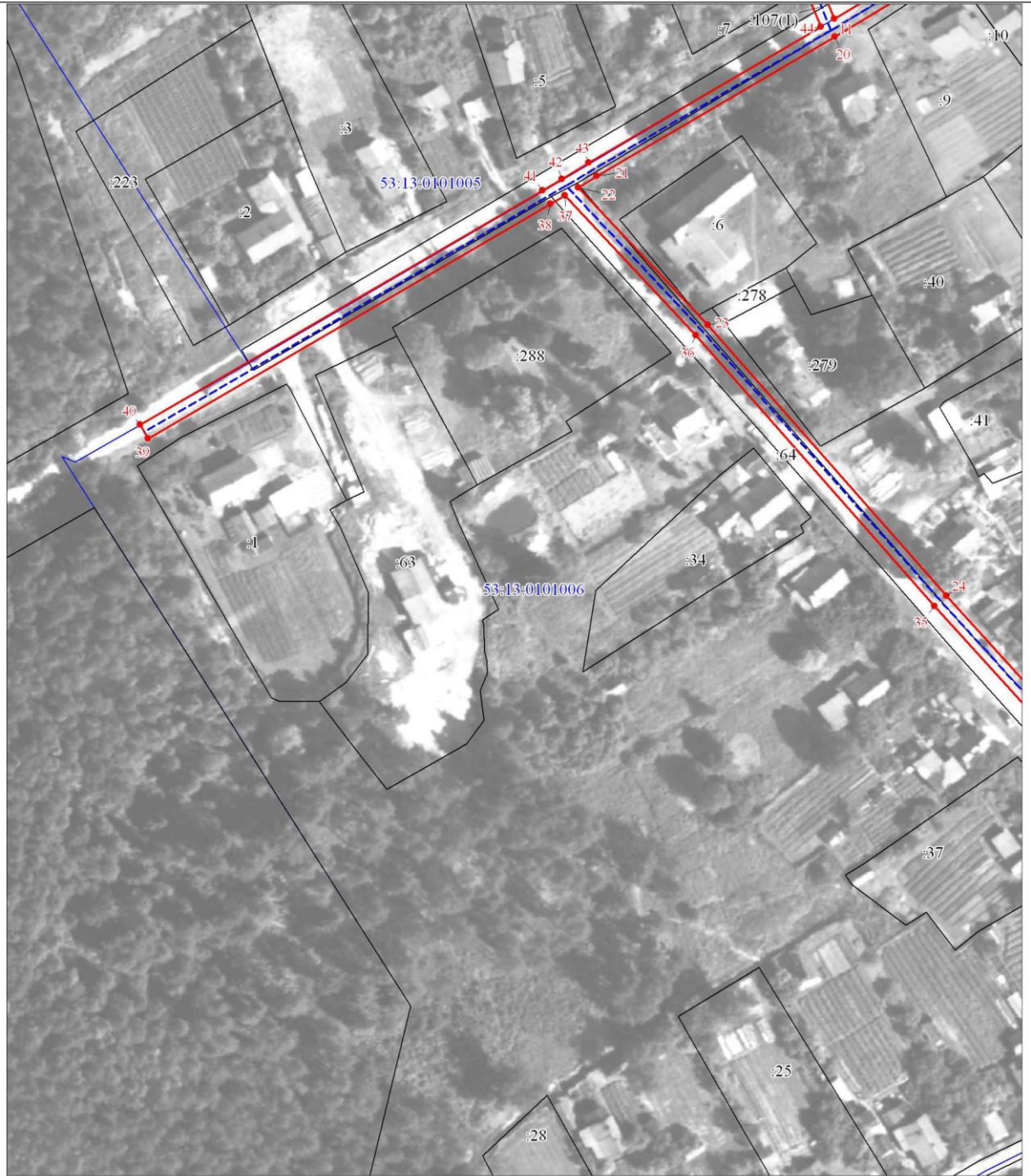
Подпись:  Зирлижина М. В.

Дата 16 сентября 2024 г.

Место для отрисовки печати (при наличии) лица, составившего описание местоположения границ объекта



План границ объекта



Масштаб 1:1000

Используемые условные знаки и обозначения:

Условные обозначения представлены на листе 5

Подпись

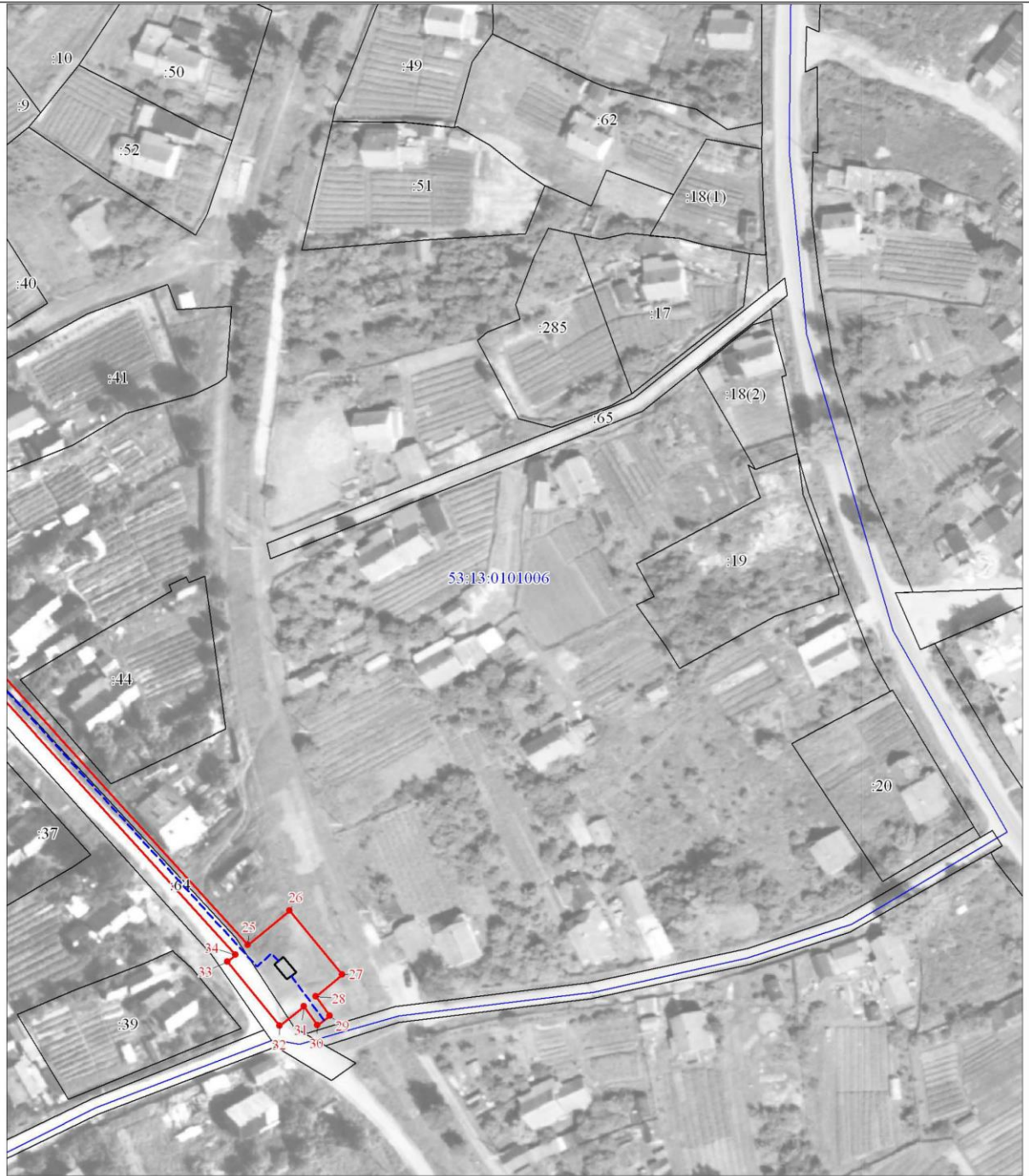


Зирязина М. В.

Дата 16 сентября 2024 г.

Место для оттиска печати (при наличии) лица, составившего описание местоположения границ объекта

План границ объекта



Масштаб 1:1000

Используемые условные знаки и обозначения:

Условные обозначения представлены на листе 5

Подпись:  Зирджинова М. В.

Дата 16 сентября 2024 г.

Место для оттиска печати (при наличии) лица, составившего описание местоположения границ объекта

