

Сообщение о возможном установлении публичного сервитута от 07.10.2024

Уполномоченный орган, которым рассматривается ходатайство АО «Газпром газораспределение Великий Новгород» об установлении публичного сервитута - **Администрация Парфинского муниципального района**

Цель установления публичного сервитута – строительство, реконструкция, эксплуатация, капитальный ремонт объектов газоснабжения и их неотъемлемых технологических частей, необходимых для организации газоснабжения, подключения (технологического присоединения) к сетям инженерно-технического обеспечения.

Объект – распределительный газопровод низкого давления от ул. Мира по пер. К.Маркса п. Парфино Парфинского района Новгородской области, площадью 1830 кв.м.

Указ Губернатора Новгородской области «Об утверждении Региональной программы Газификации Новгородской области на 2021-2030 годы» от 13.12.2021 № 636 (в ред. указов от 18.04.2022 № 188, от 09.11.2022 № 670); проектная документация (раздел 5 «Проект организации строительства» 03-22-320-ПОС); проектная документация (раздел 3 «Технологические и конструктивные решения линейного объекта» 03-22-320-ТКР); проектная документация (раздел 2 «Проект полосы отвода» 03-22-320-ППО); технические условия № 757 на подключение (технологическое присоединение) существующей и (или) проектируемой сети газораспределения к сетям газораспределения.

Испрашиваемый срок публичного сервитута – 49 лет.

№ п/п	Кадастровые номера земельных участков, в отношении которых испрашивается публичный сервитут и границы которых внесены в Единый государственный реестр недвижимости
1	53:13:0000000:80 Новгородская область, Парфинский район, Парфинское городское поселение, рп. Парфино, пер. Карла Маркса
2	53:13:0010403:7 Новгородская область, Парфинский район, Парфинское городское поселение, рп. Парфино, пер. Карла Маркса, д. 4а
3	53:13:0010403:8 Новгородская область, Парфинский район, Парфинское городское поселение, рп. Парфино, ул. Карла Маркса, д. 14а
Кадастровые номера кадастровых кварталов, в отношении которых испрашивается публичный сервитут и границы которых внесены в Единый государственный реестр недвижимости	
1	53:13:0010420 - Новгородская область, Парфинский муниципальный район, Парфинское городское поселение
2	53:13:0010422 - Новгородская область, Парфинский муниципальный район, Парфинское городское поселение
3	53:13:0010403 - Новгородская область, Парфинский муниципальный район, Парфинское городское поселение
4	53:13:0010421 - Новгородская область, Парфинский муниципальный район, Парфинское городское поселение
5	53:13:0010423 - Новгородская область, Парфинский муниципальный район, Парфинское городское поселение

Заинтересованные лица могут ознакомиться с поступившим ходатайством об установлении публичного сервитута и прилагаемым к нему описанием местоположения границ публичного сервитута, подать заявление об учете прав

на земельные участки **в срок с 08.10.2024 по 22.10.2024** по адресу:

Новгородская область, Парфинский район, рп. Парфино, ул. Карла Маркса, д. 60, каб. 4

время приема: Пн-Пт с 08.30 до 13.00 и с 14.00 до 17.30, тел. 8(81650)6-12-97

Сообщение о поступившем ходатайстве об установлении публичного сервитута размещено на официальном сайте Администрации Парфинского муниципального района по адресу:

<https://parfinskij-53.gosuslugi.ru> и официально опубликовано в периодическом печатном издании «Парфинский Вестник»

Графическое описание местоположения границ публичного сервитута, а также перечень координат характерных точек этих границ прилагается к сообщению (описание местоположения границ публичного сервитута)

Правообладатели земельных участков, в отношении которых испрашивается публичный сервитут, если их права не зарегистрированы в Едином государственном реестре недвижимости, в

течение пятнадцати дней со дня опубликования настоящего сообщения, подают в Администрацию Парфинского муниципального района заявления об учете их прав (обременений прав) на земельные участки с приложением копий документов, подтверждающих эти права (обременения прав). В таких заявлениях указывается способ связи с правообладателями земельных участков, в том числе их почтовый адрес и (или) адрес электронной почты. Правообладатели земельных участков, подавшие такие заявления по истечении указанного срока, несут риски невозможности обеспечения их прав в связи с отсутствием информации о таких лицах и их правах на земельные участки. Такие лица имеют право требовать от обладателя публичного сервитута плату за публичный сервитут не более чем за три года, предшествующие дню направления ими заявления об учете их прав (обременений прав). Обладатель публичного сервитута в срок не более чем за два месяца со дня поступления указанного заявления направляет правообладателю земельного участка проект соглашения об осуществлении публичного сервитута и вносит плату за публичный сервитут в соответствии со статьей 39.46 Земельного кодекса РФ.

Прием письменных заявлений, предложений и возражений граждан и юридических лиц осуществляется по адресу: 175130, Новгородская область, Парфинский район, рп. Парфино, ул. Карла Маркса, д. 60, каб. 4, время приема: Пн-Пт с 08.30 до 13.00 и с 14.00 до 17.30.

Документы территориального планирования Парфинского муниципального района размещены в сети Интернет на официальном сайте Администрации муниципального района парфинский-район.рф в разделе: Градостроительство → Схема территориального планирования.

Схема территориального планирования Парфинский муниципальный район Новгородской области утверждена решением Думы Парфинского муниципального района от 26.12.2012 №149.

Программы комплексного развития систем комплексной инфраструктуры размещена на официальном сайте Администрации муниципального района <https://parfinskij-53.gosuslugi.ru>
Справки по тел. 8(81650) 6-12-97

<p align="center">ГРАФИЧЕСКОЕ ОПИСАНИЕ местоположения границ населенных пунктов, территориальных зон, особо охраняемых природных территорий, зон с особыми условиями использования территории</p> <p align="center">Распределительный газопровод низкого давления от ул. Мира по пер. К. Маркса п. Парфино Парфинского района Новгородской области</p> <p align="center"><small>(наименование объекта, местоположение границ которого описано (далее - объект))</small></p>		
<p align="center">Раздел 1</p>		
<p align="center">Сведения об объекте</p>		
№ п/п	Характеристики объекта	Описание характеристик
1	2	3
1.	Местоположение объекта	Новгородская область, район Парфинский, рабочий поселок Парфино
2.	Площадь объекта +/- величина погрешности определения площади (Р +/- Дельта Р)	1830 +/- 15 м ²
3.	Иные характеристики объекта	<p>Публичный сервитут устанавливается для осуществления деятельности акционерного общества "Газпром газораспределение Великий Новгород" на землях, государственная собственность на которые не разграничена в кадастровых кварталах 53:13:0010420, 53:13:0010422, 53:13:0010403, 53:13:0010421, 53:13:0010423 и на частях земельных участков с кадастровыми номерами 53:13:0000000:80, 53:13:0010403:7, 53:13:0010403:8 в целях строительства и эксплуатации распределительного газопровода низкого давления от ул. Мира по пер. К. Маркса п. Парфино Парфинского района Новгородской области.. Срок публичного сервитута 49 лет. Владелец публичного сервитута Акционерное общество "Газпром газораспределение Великий Новгород" (ИНН 5321039753, ОГРН 1025300780812) почтовый адрес: 173015, Великий Новгород, улица Загородная, дом 2, корпус 2; эл. адрес post@oblgas.natm.ru</p>

Раздел 2**Сведения о местоположении границ объекта**

1. Система координат МСК-53, зона 2

2. Сведения о характерных точках границ объекта

Обозначение характерных точек границ	Координаты, м		Метод определения координат характерной точки	Средняя квадратическая погрешность положения характерной точки (Mt), м	Описание обозначения точки на местности (при наличии)
	X	Y			
1	2	3	4	5	6
1	515381.29	2200859.10	Метод спутниковых геодезических измерений (определений)	0.1	-
2	515382.15	2200863.01	Метод спутниковых геодезических измерений (определений)	0.1	-
3	515360.19	2200866.60	Метод спутниковых геодезических измерений (определений)	0.1	-
4	515335.03	2200872.65	Метод спутниковых геодезических измерений (определений)	0.1	-
5	515329.68	2200874.63	Метод спутниковых геодезических измерений (определений)	0.1	-
6	515330.49	2200877.02	Метод спутниковых геодезических измерений (определений)	0.1	-
7	515335.29	2200907.96	Метод спутниковых геодезических измерений (определений)	0.1	-
8	515342.07	2200954.24	Метод спутниковых геодезических измерений (определений)	0.1	-
9	515349.06	2200975.97	Метод спутниковых геодезических измерений (определений)	0.1	-
10	515334.39	2200979.06	Метод спутниковых геодезических измерений (определений)	0.1	-
11	515333.54	2200975.17	Метод спутниковых геодезических измерений (определений)	0.1	-

2. Сведения о характерных точках границ объекта					
Обозначение характерных точек границ	Координаты, м		Метод определения координат характерной точки	Средняя квадратическая погрешность положения характерной точки (Mt), м	Описание обозначения точки на местности (при наличии)
	X	Y			
1	2	3	4	5	6
12	515344.00	2200972.89	Метод спутниковых геодезических измерений (определений)	0.1	-
13	515338.16	2200955.14	Метод спутниковых геодезических измерений (определений)	0.1	-
14	515331.34	2200908.55	Метод спутниковых геодезических измерений (определений)	0.1	-
15	515326.59	2200877.98	Метод спутниковых геодезических измерений (определений)	0.1	-
16	515325.30	2200874.18	Метод спутниковых геодезических измерений (определений)	0.1	-
17	515322.91	2200869.14	Метод спутниковых геодезических измерений (определений)	0.1	-
18	515318.96	2200860.81	Метод спутниковых геодезических измерений (определений)	0.1	-
19	515313.10	2200842.30	Метод спутниковых геодезических измерений (определений)	0.1	-
20	515306.80	2200842.75	Метод спутниковых геодезических измерений (определений)	0.1	-
21	515279.67	2200847.90	Метод спутниковых геодезических измерений (определений)	0.1	-
22	515267.50	2200851.00	Метод спутниковых геодезических измерений (определений)	0.1	-
23	515264.36	2200851.79	Метод спутниковых геодезических измерений (определений)	0.1	-
24	515257.90	2200853.90	Метод спутниковых геодезических измерений (определений)	0.1	-

2. Сведения о характерных точках границ объекта					
Обозначение характерных точек границ	Координаты, м		Метод определения координат характерной точки	Средняя квадратическая погрешность положения характерной точки (Мт), м	Описание обозначения точки на местности (при наличии)
	X	Y			
1	2	3	4	5	6
25	515261.82	2200886.82	Метод спутниковых геодезических измерений (определений)	0.1	-
26	515269.95	2200915.17	Метод спутниковых геодезических измерений (определений)	0.1	-
27	515276.11	2200937.99	Метод спутниковых геодезических измерений (определений)	0.1	-
28	515278.36	2200946.29	Метод спутниковых геодезических измерений (определений)	0.1	-
29	515274.49	2200947.33	Метод спутниковых геодезических измерений (определений)	0.1	-
30	515272.25	2200939.03	Метод спутниковых геодезических измерений (определений)	0.1	-
31	515266.10	2200916.24	Метод спутниковых геодезических измерений (определений)	0.1	-
32	515258.43	2200889.50	Метод спутниковых геодезических измерений (определений)	0.1	-
33	515247.40	2200891.42	Метод спутниковых геодезических измерений (определений)	0.1	-
34	515199.10	2200899.76	Метод спутниковых геодезических измерений (определений)	0.1	-
35	515184.26	2200903.09	Метод спутниковых геодезических измерений (определений)	0.1	-
36	515180.35	2200903.96	Метод спутниковых геодезических измерений (определений)	0.1	-
37	515165.01	2200907.41	Метод спутниковых геодезических измерений (определений)	0.1	-

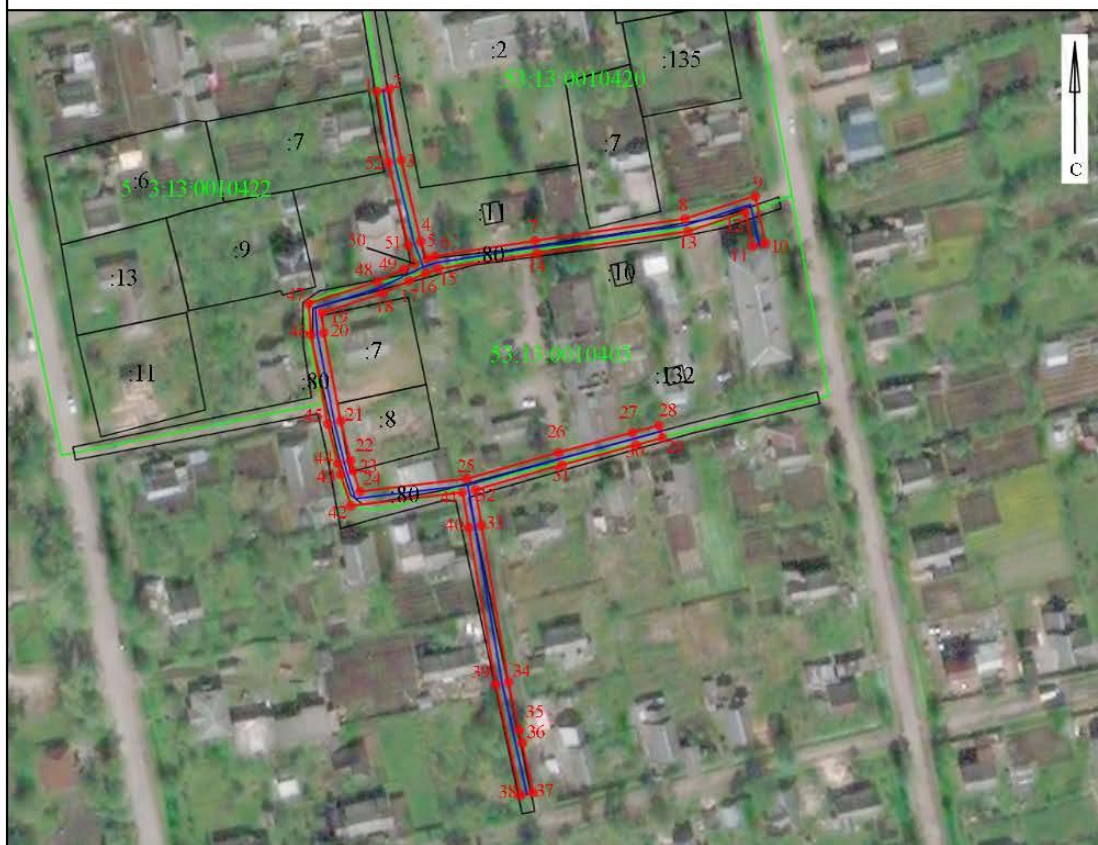
2. Сведения о характерных точках границ объекта					
Обозначение характерных точек границ	Координаты, м		Метод определения координат характерной точки	Средняя квадратическая погрешность положения характерной точки (Мт), м	Описание обозначения точки на местности (при наличии)
	X	Y			
1	2	3	4	5	6
38	515164.13	2200903.50	Метод спутниковых геодезических измерений (определений)	0.1	-
39	515198.32	2200895.84	Метод спутниковых геодезических измерений (определений)	0.1	-
40	515246.72	2200887.48	Метод спутниковых геодезических измерений (определений)	0.1	-
41	515257.64	2200885.57	Метод спутниковых геодезических измерений (определений)	0.1	-
42	515253.52	2200851.12	Метод спутниковых геодезических измерений (определений)	0.1	-
43	515263.25	2200847.95	Метод спутниковых геодезических измерений (определений)	0.1	-
44	515266.51	2200847.12	Метод спутниковых геодезических измерений (определений)	0.1	-
45	515278.81	2200843.99	Метод спутниковых геодезических измерений (определений)	0.1	-
46	515306.28	2200838.78	Метод спутниковых геодезических измерений (определений)	0.1	-
47	515315.96	2200838.08	Метод спутниковых геодезических измерений (определений)	0.1	-
48	515322.69	2200859.34	Метод спутниковых геодезических измерений (определений)	0.1	-
49	515326.53	2200867.42	Метод спутниковых геодезических измерений (определений)	0.1	-
50	515328.18	2200870.92	Метод спутниковых геодезических измерений (определений)	0.1	-

2. Сведения о характерных точках границ объекта					
Обозначение характерных точек границ	Координаты, м		Метод определения координат характерной точки	Средняя квадратическая погрешность положения характерной точки (Мт), м	Описание обозначения точки на местности (при наличии)
	X	Y			
1	2	3	4	5	6
51	515333.87	2200868.82	Метод спутниковых геодезических измерений (определений)	0.1	-
52	515359.40	2200862.68	Метод спутниковых геодезических измерений (определений)	0.1	-
1	515381.29	2200859.10	Метод спутниковых геодезических измерений (определений)	0.1	-
3. Сведения о характерных точках части (частей) границы объекта					
Обозначение характерных точек части границы	Координаты, м		Метод определения координат характерной точки	Средняя квадратическая погрешность положения характерной точки (Мт), м	Описание обозначения точки на местности (при наличии)
	X	Y			
1	2	3	4	5	6
-	-	-	-	-	-

УТВЕРЖДЕНА
постановлением Администрации
Парфинского муниципального
района от _____ № _____

СХЕМА ГРАНИЦ РАЗМЕЩЕНИЯ ПУБЛИЧНОГО СЕРВИТУТА

Объект: Распределительный газопровод низкого давления от ул. Мира по пер. К. Маркса п. Парфино Парфинского района Новгородской области



Используемые условные знаки и обозначения:

Масштаб 1:2 000

- 1 - характерная точка контура, сведения о которой позволяют однозначно определить её на местности
- (красная линия) - вновь образованная часть контура, сведения о которой достаточны для определения её местоположения
- (чёрная линия) - существующая часть контура, имеющиеся в ЕГРП сведения о которой достаточны для определения её местоположения
- (зеленая линия) - границы кадастрового деления
- 53:13:0095308 - номер кадастрового квартала
- (синяя линия) - проектируемый газопровод