

Сообщение о возможном установлении публичного сервитута от 04.03.2025

Уполномоченный орган, которым рассматривается ходатайство АО «Газпром газораспределение Великий Новгород» об установлении публичного сервитута - **Администрация Парфинского муниципального района**

Цель установления публичного сервитута – строительство, реконструкция, эксплуатация, капитальный ремонт объектов газоснабжения и их неотъемлемых технологических частей, необходимых для организации газоснабжения, подключения (технологического присоединения) к сетям инженерно-технического обеспечения.

Объект – распределительный газопровод среднего и низкого давления с установкой ГРПШ от ул. Новая по пер. Новый; ул. Старорусская д. Федорково Парфинского района Новгородской области, площадью 5325 кв.м.

Указ Губернатора Новгородской области «Об утверждении Региональной программы Газификации Новгородской области на 2021-2030 годы» от 13.12.2021 № 636 (в ред. указов от 18.04.2022 № 188, от 09.11.2022 № 670); проектная документация (раздел 3 «Технологические и конструктивные решения линейного объекта» 03-22-290-ТКР); проектная документация (раздел 5 «Проект организации строительства» 03-22-290-ПОС) технические условия № 726 на подключение (технологическое присоединение) существующей и (или) проектируемой сети газораспределения к сетям газораспределения.

Испрашиваемый срок публичного сервитута – 49 лет.

№ п/п	Кадастровые номера земельных участков, в отношении которых испрашивается публичный сервитут и границы которых внесены в Единый государственный реестр недвижимости
1	53:13:0000000:137 Новгородская область, Парфинский муниципальный район, Федорковское сельское поселение, д. Федорково, ул. Новая
2	53:13:0000000:168 Новгородская область, Парфинский муниципальный район, Федорковское сельское поселение, д. Федорково, ул. Старорусская
3	53:13:0000000:2628 Новгородская область, Парфинский район, Федорковское сельское поселение, д. Федорково, Рабочий 4-й проезд
4	53:13:0101002:24 Новгородская область, Парфинский район, Федорковское сельское поселение, д. Федорково, ул. Комсомольская, 17
5	53:13:0101002:264 Новгородская область, Парфинский район, Федорковское сельское поселение, д. Федорково, ул. Новая, земельный участок 15
6	53:13:0101004:43 Новгородская область, Парфинский муниципальный район, Федорковское сельское поселение, д. Федорково, пер. Новый
7	53:13:0101005:41 Новгородская область, Парфинский район, Федорковское сельское поселение, д. Федорково, ул. Новая, д. 3
Кадастровые номера кадастровых кварталов, в отношении которых испрашивается публичный сервитут и границы которых внесены в Единый государственный реестр недвижимости	
1	53:13:0102502 - Новгородская область, Парфинский муниципальный район, Федорковское сельское поселение
2	53:13:0101002 - Новгородская область, Парфинский муниципальный район, Федорковское сельское поселение
3	53:13:0101004 - Новгородская область, Парфинский муниципальный район, Федорковское сельское поселение
4	53:13:0101005 - Новгородская область, Парфинский муниципальный район, Федорковское сельское поселение

Заинтересованные лица могут ознакомиться с поступившим ходатайством об установлении публичного сервитута и прилагаемым к нему описанием местоположения границ публичного сервитута, подать заявление об учете прав

на земельные участки **в срок с 05.03.2025 по 19.03.2025** по адресу:

Новгородская область, Парфинский район, рп. Парфино, ул. Карла Маркса, д. 60, каб. 4
время приема: Пн-Пт с 08.30 до 13.00 и с 14.00 до 17.30, тел. 8(81650)6-12-97

Сообщение о поступившем ходатайстве об установлении публичного сервитута размещено на официальном сайте Администрации Парфинского муниципального района по адресу:

<https://parfinskij-53.gosuslugi.ru> и Администрации Федорковского сельского поселения по адресу: <https://fyodorkovskoe-r49.gosweb.gosuslugi.ru> и официально опубликовано в периодическом печатном издании «Парфинский Вестник»

Графическое описание местоположения границ публичного сервитута,
а также перечень координат характерных точек этих границ прилагается к сообщению
(описание местоположения границ публичного сервитута)

Правообладатели земельных участков, в отношении которых испрашивается публичный сервитут, если их права не зарегистрированы в Едином государственном реестре недвижимости, в течение пятнадцати дней со дня опубликования настоящего сообщения, подают в Администрацию Парфинского муниципального района заявления об учете их прав (обременений прав) на земельные участки с приложением копий документов, подтверждающих эти права (обременения прав). В таких заявлениях указывается способ связи с правообладателями земельных участков, в том числе их почтовый адрес и (или) адрес электронной почты. Правообладатели земельных участков, подавшие такие заявления по истечении указанного срока, несут риски невозможности обеспечения их прав в связи с отсутствием информации о таких лицах и их правах на земельные участки. Такие лица имеют право требовать от обладателя публичного сервитута плату за публичный сервитут не более чем за три года, предшествующие дню направления ими заявления об учете их прав (обременений прав). Обладатель публичного сервитута в срок не более чем за два месяца со дня поступления указанного заявления направляет правообладателю земельного участка проект соглашения об осуществлении публичного сервитута и вносит плату за публичный сервитут в соответствии со статьей 39.46 Земельного кодекса РФ.

Прием письменных заявлений, предложений и возражений граждан и юридических лиц осуществляется по адресу: 175130, Новгородская область, Парфинский район, рп. Парфино, ул. Карла Маркса, д. 60, каб. 4, время приема: Пн-Пт с 08.30 до 13.00 и с 14.00 до 17.30.

Документы территориального планирования Парфинского муниципального района размещены в сети Интернет на официальном сайте Администрации муниципального района parfinskij-район.рф в разделе: Градостроительство → Схема территориального планирования.

Схема территориального планирования Парфинский муниципальный район Новгородской области утверждена решением Думы Парфинского муниципального района от 26.12.2012 №149.

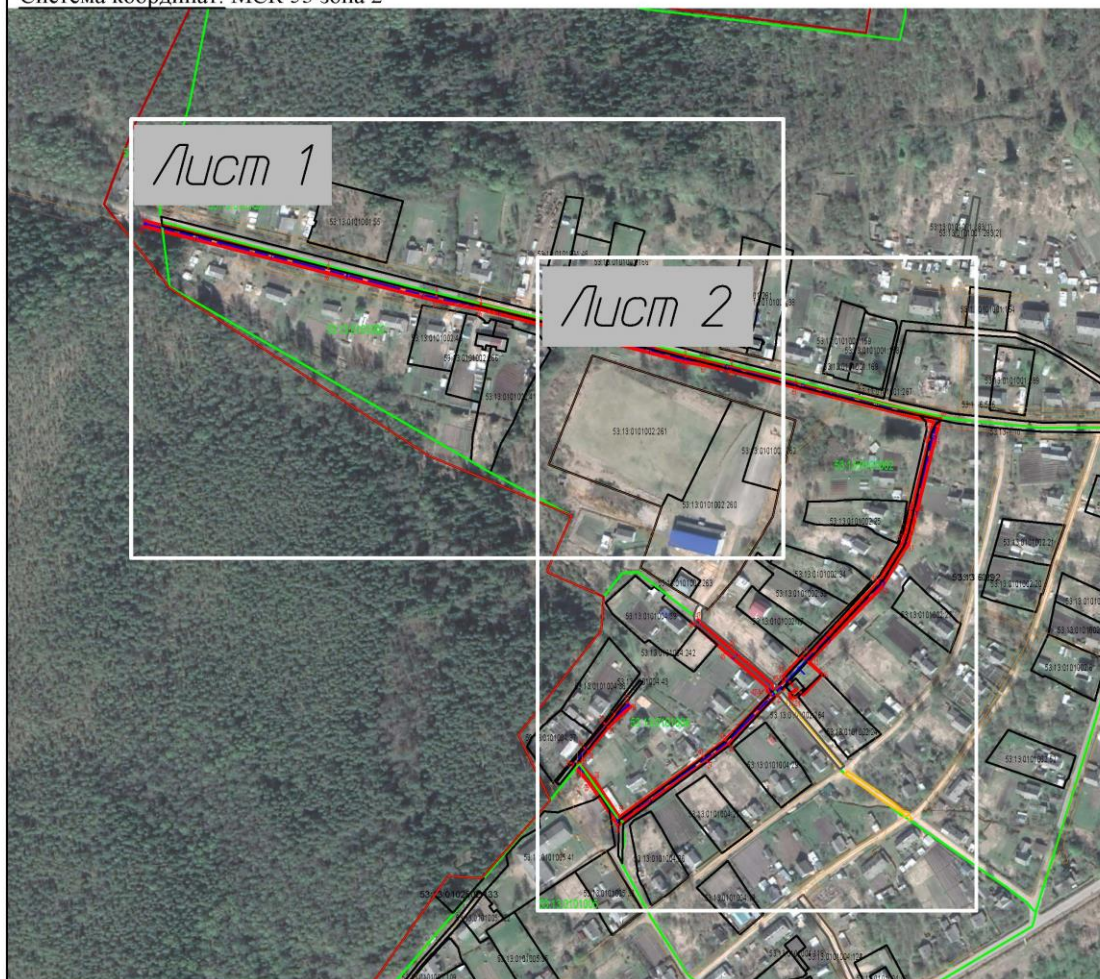
Программы комплексного развития систем комплексной инфраструктуры размещена на официальном сайте Администрации муниципального района <https://parfinskij-53.gosuslugi.ru> и Администрации Федорковского сельского поселения <https://fyodorkovskoe-r49.gosweb.gosuslugi.ru> в информационно-телекоммуникационной сети «Интернет».

Справки по тел. 8(81650) 6-12-97

Приложение 1
УТВЕРЖДЕНО
постановлением Администрации
Парфинского муниципального района
от _____ № _____

СХЕМА ГРАНИЦ РАЗМЕЩЕНИЯ ПУБЛИЧНОГО СЕРВИТУТА

Объект: Распределительный газопровод среднего и низкого давления с установкой ГРПШ от ул. Новая по пер. Новый; ул. Старорусская д. Федорково Парфинского района Новгородской области
Местоположение: Российская Федерация, Новгородская область, Парфинский муниципальный район, Федорковское сельское поселение, деревня Федорково
Кадастровый квартал: 53:13:0102502, 53:13:0101002, 53:13:0101004, 53:13:0101005
Система координат: МСК 53 зона 2



Условные обозначения:

Масштаб 1:5 000

- 1 - характерная точка границы, сведения о которой позволяют однозначно определить её на местности
- - вновь образованная часть границы объекта землеустройства, сведения о которой достаточны для определения её местоположения
- - граница кадастрового деления
- - существующая часть границы, имеющиеся в ЕГРН сведения о которой достаточны для определения её местоположения
- 53:11:0800506 - обозначение кадастрового квартала
- - - - проектируемая трасса газопровода
- - граница зоны с особыми условиями использования территории
- - граница населенного пункта д. Федорково





ГРАФИЧЕСКОЕ ОПИСАНИЕ

местоположения границ населенных пунктов, территориальных зон, особо охраняемых природных территорий, зон с особыми условиями использования территории

Публичный сервитут сроком на 49 лет в целях строительства, размещения, реконструкции, эксплуатации, капитального ремонта объектов газоснабжения и их неотъемлемых технологических частей, а именно распределительного газопровода среднего и низкого давления с установкой ГРПШ от ул. Новая по пер. Новый; ул. Старорусская д. Федорково Парфинского района Новгородской области

(наименование объекта, местоположение границ которого описано (далее - объект))

Раздел 1

Сведения об объекте

№ п/п	Характеристики объекта	Описание характеристик
1	2	3
1.	Местоположение объекта	Новгородская область, м.р-н Парфинский, с.п Федорковское, деревня Федорково
2.	Площадь объекта +/- величина погрешности определения площади (Р +/- Дельта Р)	5325 +/- 26 м ²
3.	Иные характеристики объекта	https://parfinskij-53.gosuslugi.ru/ofitsialno/dokumenty/munitsipalnye-pravovye-akty/postanovleniya-administratsii-munitsipalnogo-rayona/postanovleniya-za-2025-god/

Раздел 2**Сведения о местоположении границ объекта**

1. Система координат МСК-53, зона 2

2. Сведения о характерных точках границ объекта

Обозначение характерных точек границ	Координаты, м		Метод определения координат характерной точки	Средняя квадратическая погрешность положения характерной точки (M _t), м	Описание обозначения точки на местности (при наличии)
	X	Y			
1	2	3	4	5	6
1	518135.39	2198446.37	Аналитический метод	0.10	Закрепление отсутствует
2	518099.49	2198587.25	Аналитический метод	0.10	Закрепление отсутствует
3	518078.27	2198670.40	Аналитический метод	0.10	Закрепление отсутствует
4	518071.66	2198704.79	Аналитический метод	0.10	Закрепление отсутствует
5	518055.86	2198767.91	Аналитический метод	0.10	Закрепление отсутствует
6	518031.02	2198862.69	Аналитический метод	0.10	Закрепление отсутствует
7	518028.66	2198876.81	Аналитический метод	0.10	Закрепление отсутствует
8	518024.04	2198898.03	Аналитический метод	0.10	Закрепление отсутствует
9	518011.47	2198947.77	Аналитический метод	0.10	Закрепление отсутствует
10	517983.73	2199058.78	Аналитический метод	0.10	Закрепление отсутствует
11	517966.20	2199054.20	Аналитический метод	0.10	Закрепление отсутствует
12	517914.56	2199041.35	Аналитический метод	0.10	Закрепление отсутствует
13	517886.89	2199034.15	Аналитический метод	0.10	Закрепление отсутствует
14	517854.24	2199013.76	Аналитический метод	0.10	Закрепление отсутствует
15	517796.40	2198957.34	Аналитический метод	0.10	Закрепление отсутствует
16	517786.83	2198967.73	Аналитический метод	0.10	Закрепление отсутствует
17	517771.20	2198953.34	Аналитический метод	0.10	Закрепление отсутствует
18	517773.07	2198951.31	Аналитический метод	0.10	Закрепление отсутствует
19	517769.19	2198947.42	Аналитический метод	0.10	Закрепление отсутствует
20	517768.47	2198943.27	Аналитический метод	0.10	Закрепление отсутствует
21	517772.42	2198942.58	Аналитический метод	0.10	Закрепление отсутствует
22	517772.92	2198945.49	Аналитический метод	0.10	Закрепление отсутствует

2. Сведения о характерных точках границ объекта					
Обозначение характерных точек границ	Координаты, м		Метод определения координат характерной точки	Средняя квадратическая погрешность положения характерной точки (Мт), м	Описание обозначения точки на местности (при наличии)
	X	Y			
1	2	3	4	5	6
23	517775.78	2198948.37	Аналитический метод	0.10	Закрепление отсутствует
24	517780.89	2198942.81	Аналитический метод	0.10	Закрепление отсутствует
25	517770.71	2198932.45	Аналитический метод	0.10	Закрепление отсутствует
26	517733.13	2198895.86	Аналитический метод	0.10	Закрепление отсутствует
27	517720.06	2198878.82	Аналитический метод	0.10	Закрепление отсутствует
28	517670.91	2198810.39	Аналитический метод	0.10	Закрепление отсутствует
29	517703.15	2198788.86	Аналитический метод	0.10	Закрепление отсутствует
30	517718.52	2198774.37	Аналитический метод	0.10	Закрепление отсутствует
31	517730.19	2198784.38	Аналитический метод	0.10	Закрепление отсутствует
32	517749.10	2198800.04	Аналитический метод	0.10	Закрепление отсутствует
33	517764.78	2198817.13	Аналитический метод	0.10	Закрепление отсутствует
34	517761.83	2198819.83	Аналитический метод	0.10	Закрепление отсутствует
35	517746.34	2198802.94	Аналитический метод	0.10	Закрепление отсутствует
36	517727.61	2198787.44	Аналитический метод	0.10	Закрепление отсутствует
37	517718.64	2198779.75	Аналитический метод	0.10	Закрепление отсутствует
38	517705.65	2198792.00	Аналитический метод	0.10	Закрепление отсутствует
39	517676.58	2198811.43	Аналитический метод	0.10	Закрепление отсутствует
40	517723.27	2198876.44	Аналитический метод	0.10	Закрепление отсутствует
41	517736.12	2198893.20	Аналитический метод	0.10	Закрепление отсутствует
42	517771.91	2198928.04	Аналитический метод	0.10	Закрепление отсутствует
43	517773.74	2198925.69	Аналитический метод	0.10	Закрепление отсутствует
44	517777.48	2198925.15	Аналитический метод	0.10	Закрепление отсутствует
45	517804.04	2198893.49	Аналитический метод	0.10	Закрепление отсутствует
46	517825.36	2198869.52	Аналитический метод	0.10	Закрепление отсутствует
47	517828.35	2198872.18	Аналитический метод	0.10	Закрепление отсутствует

2. Сведения о характерных точках границ объекта					
Обозначение характерных точек границ	Координаты, м		Метод определения координат характерной точки	Средняя квадратическая погрешность положения характерной точки (Мт), м	Описание обозначения точки на местности (при наличии)
	X	Y			
1	2	3	4	5	6
48	517807.06	2198896.11	Аналитический метод	0.10	Закрепление отсутствует
49	517779.59	2198928.88	Аналитический метод	0.10	Закрепление отсутствует
50	517775.91	2198929.42	Аналитический метод	0.10	Закрепление отсутствует
51	517774.77	2198930.88	Аналитический метод	0.10	Закрепление отсутствует
52	517783.60	2198939.87	Аналитический метод	0.10	Закрепление отсутствует
53	517785.18	2198938.15	Аналитический метод	0.10	Закрепление отсутствует
54	517800.82	2198952.54	Аналитический метод	0.10	Закрепление отсутствует
55	517799.11	2198954.39	Аналитический метод	0.10	Закрепление отсутствует
56	517856.72	2199010.59	Аналитический метод	0.10	Закрепление отсутствует
57	517888.48	2199030.43	Аналитический метод	0.10	Закрепление отсутствует
58	517915.55	2199037.47	Аналитический метод	0.10	Закрепление отсутствует
59	517967.19	2199050.32	Аналитический метод	0.10	Закрепление отсутствует
60	517980.83	2199053.88	Аналитический метод	0.10	Закрепление отсутствует
61	518007.59	2198946.79	Аналитический метод	0.10	Закрепление отсутствует
62	518020.15	2198897.11	Аналитический метод	0.10	Закрепление отсутствует
63	518024.73	2198876.05	Аналитический метод	0.10	Закрепление отсутствует
64	518027.11	2198861.86	Аналитический метод	0.10	Закрепление отсутствует
65	518051.99	2198766.92	Аналитический метод	0.10	Закрепление отсутствует
66	518067.75	2198703.92	Аналитический метод	0.10	Закрепление отсутствует
67	518074.36	2198669.53	Аналитический метод	0.10	Закрепление отсутствует
68	518095.61	2198586.26	Аналитический метод	0.10	Закрепление отсутствует
69	518131.51	2198445.38	Аналитический метод	0.10	Закрепление отсутствует
1	518135.39	2198446.37	Аналитический метод	0.10	Закрепление отсутствует

3. Сведения о характерных точках части (частей) границы объекта					
Обозначение характерных точек части границы	Координаты, м		Метод определения координат характерной точки	Средняя квадратическая погрешность положения характерной точки (Mt), м	Описание обозначения точки на местности (при наличии)
	X	Y			
1	2	3	4	5	6
-	-	-	-	-	-

Раздел 3

Сведения о местоположении измененных (уточненных) границ объекта

1. Система координат -

2. Сведения о характерных точках границ объекта

Обозначение характерных точек границ	Существующие координаты, м		Измененные (уточненные) координаты, м		Метод определения координат характерной точки	Средняя квадратическая погрешность положения характерной точки (Mт), м	Описание обозначения точки на местности (при наличии)
	X	Y	X	Y			
1	2	3	4	5	6	7	8
-	-	-	-	-	-	-	

3. Сведения о характерных точках части (частей) границы объекта

Обозначение характерных точек части границы	Существующие координаты, м		Измененные (уточненные) координаты, м		Метод определения координат характерной точки	Средняя квадратическая погрешность положения характерной точки (Mт), м	Описание обозначения точки на местности (при наличии)
	X	Y	X	Y			
1	2	3	4	5	6	7	8
-	-	-	-	-	-	-	