



Российская Федерация
Новгородская область

АДМИНИСТРАЦИЯ ПАРФИНСКОГО МУНИЦИПАЛЬНОГО РАЙОНА
ПОСТАНОВЛЕНИЕ

от 15.12.2022 № 1216
р.п. Парфино

**Об установлении публичного
сервитута**

В соответствии с главой 7 Земельного кодекса Российской Федерации, Федеральными законами от 25.10.2001 № 137-ФЗ «О введении в действие Земельного кодекса Российской Федерации», от 06.10.2003 № 131-ФЗ «Об общих принципах организации местного самоуправления в Российской Федерации», постановлением Правительства Российской Федерации от 24.02.2009 № 160 «О порядке установления охранных зон объектов электросетевого хозяйства и особых условий использования земельных участков, расположенных в границах таких зон», приказом Министерства экономического развития Российской Федерации от 10.10.2018 № 542 «Об утверждении требований к форме ходатайства об установлении публичного сервитута, содержанию обоснования необходимости установления публичного сервитута», на основании ходатайства публичного акционерного общества «Россети Северо-Запад» в лице Лысенко Евгения Эммануиловича, действующего по доверенности 53 АА 0940589, выданной 14 января 2022 года нотариусом города Великий Новгород и Новгородского района Новгородской области Кутузовой Ириной Владимировной

ПОСТАНОВЛЯЮ:

1. Установить в пользу публичного акционерного общества «Россети Северо-Запад», на 49 лет публичный сервитут площадью 400 кв. м, в целях размещения (эксплуатации) объектов электросетевого хозяйства – «СТП-63 кВА «Городок»», в отношении земельных участков в границах кадастрового квартала 53:13:0081001, расположенного по адресу: Новгородская область, Парфинский муниципальный район, Полавское сельское поселение.

2. Утвердить границы публичного сервитута, указанного в пункте 1 настоящего постановления, согласно прилагаемой схемы размещения публичного сервитута.

3. Плата за публичный сервитут на основании пунктов 3, 4 статьи 3.6 Федерального закона от 25.10.2001 № 137-ФЗ «О введении в действие Земельного кодекса Российской Федерации» не устанавливается.

4. Возмещение правообладателю земельного участка убытков, причиненных осуществлением публичного сервитута, осуществляется в порядке, предусмотренным действующем законодательством Российской Федерации.

5. Публичному акционерному обществу «Россети Северо-Запад» привести земельный участок в состояние, пригодное для его использования в соответствии с разрешенным использованием, в срок не позднее чем три месяца после завершения строительства, капитального или текущего ремонта, реконструкции, эксплуатации, консервации, сноса инженерного сооружения, для размещения которого был установлен публичный сервитут.

6. Опубликовать настоящее постановление в периодическом печатном издании «Парфинский Вестник» и разместить на официальном сайте Администрации муниципального района в информационно - телекоммуникационной сети «Интернет».

Глава муниципального района



ДОКУМЕНТ ПОДПИСАН
ЭЛЕКТРОННОЙ ПОДПИСЬЮ

А.В. Залогин

Серийный номер сертификата:
38C22566966D92C7491473FE384E447D293CDE32
Владелец: Залогин Александр Викторович
Дата подписания: 15.12.2022 10:58
Срок действия: с 26.01.2022 по 26.04.2023

Утверждена
постановлением Администрации
муниципального района
от 15.12.2022 № 1216

Схема расположения границ публичного сервитута

| Система координат МСК-53, зона 2 | | | |
|--|---------------|--------------|--|
| Метод определения координат характерных точек границ - аналитический | | | |
| Площадь публичного сервитута: 400 кв. м. | | | |
| Обозначение характерных точек границы | Координаты, м | | Средняя квадратическая погрешность определения координат характерных точек границ |
| | X, м | Y, м | |
| 1 | 491 792,31 | 2 218 200,81 | 0,1 |
| 2 | 491 792,31 | 2 218 220,81 | 0,1 |
| 3 | 491 772,31 | 2 218 220,81 | 0,1 |
| 4 | 491 772,31 | 2 218 200,81 | 0,1 |
| 1 | 491 792,31 | 2 218 200,81 | 0,1 |

Объект: "СТП-63 кВА "Городок""

Местоположение: Новгородская область, Парфинский район

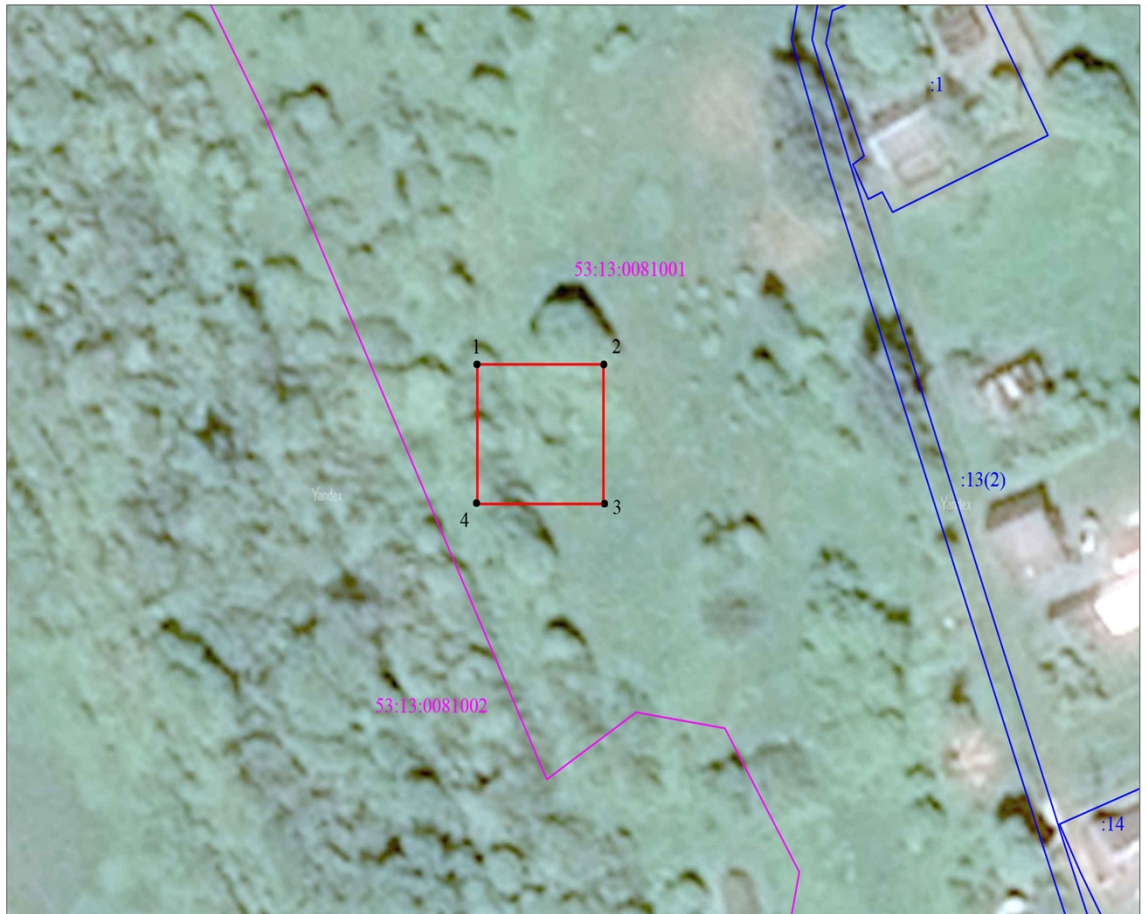
Кадастровые кварталы: 53:13:0081001

Кадастровые номера земельных участков: -

Система координат: МСК-53 (Зона 2);





Каталог координат: Приложение 1

Площадь сервитута: 400 кв.м



Масштаб 1:1 000

Используемые условные знаки и обозначения:

-  граница публичного сервитута;
-  граница земельных участков по сведениям ЕГРН;
-  граница кадастровых кварталов по сведениям ЕГРН;
-  характерная точка границ публичного сервитута;

- 53:13:0099001 номер кадастрового квартала по сведениям ЕГРН;

- :32 номер земельного участка по сведениям ЕГРН;

- 1 номер поворотной точки границы публичного сервитута.