



Российская Федерация
Новгородская область

АДМИНИСТРАЦИЯ ПАРФИНСКОГО МУНИЦИПАЛЬНОГО РАЙОНА
ПОСТАНОВЛЕНИЕ

от 11.09.2018 № 868
р.п. Парфино

О внесении изменений в административный регламент по предоставлению муниципальной услуги «Утверждение схемы расположения земельного участка или земельных участков на кадастровом плане территории»

В соответствии с Земельным кодексом Российской Федерации, Федеральным законом от 27 июля 2010 года № 210-ФЗ «Об организации предоставления государственных и муниципальных услуг», Федеральным законом от 25 октября 2001 года № 137-ФЗ «О введении в действие Земельного кодекса Российской Федерации», Федеральным законом от 02 мая 2006 года № 59-ФЗ «О порядке рассмотрения обращений граждан Российской Федерации», постановлением Правительства Российской Федерации от 30 апреля 2014 года № 403 «Об исчерпывающем перечне процедур в сфере жилищного строительства», Уставом Парфинского муниципального района

ПОСТАНОВЛЯЮ:

1. Внести изменения в административный регламент по предоставлению муниципальной услуги «Утверждение схемы расположения земельного участка или земельных участков на кадастровом плане территории», утвержденный постановлением Администрации муниципального района от 01.11.2016 № 835, изложив его в прилагаемой редакции.

2. Опубликовать постановление в периодическом печатном издании "Парфинский Вестник" и разместить на официальном сайте Администрации муниципального района в информационно-телекоммуникационной сети "Интернет".

**Первый заместитель
Главы администрации**

О.В.Михайлова

Административный регламент по предоставлению муниципальной услуги «Утверждение схемы расположения земельного участка или земельных участков на кадастровом плане территории»

1.1. Предмет регулирования административного регламента

1.1.1. Настоящий административный регламент разработан в целях повышения качества предоставления и доступности муниципальной услуги «Утверждение схемы расположения земельного участка или земельных участков на кадастровом плане территории» (далее - муниципальная услуга), создания комфортных условий для получателей муниципальной услуги и определяет сроки и последовательность действий (далее - административные процедуры) при осуществлении полномочий по предоставлению муниципальной услуги.

1.1.2. Предметом регулирования настоящего административного регламента по предоставлению муниципальной услуги являются отношения, возникающие между заявителями и Администрацией Парфинского муниципального района в лице комитета по управлению муниципальным имуществом Администрации Парфинского муниципального района (далее - Уполномоченный орган), связанные с предоставлением муниципальной услуги.

1.2. Круг заявителей.

1.2.1. Заявителями, имеющими право на получение муниципальной услуги, являются физические и юридические лица, индивидуальные предприниматели либо их уполномоченный представитель, обратившиеся с запросом на предоставление муниципальной услуги (за исключением государственных органов и их территориальных органов власти, органов государственных внебюджетных фондов и их территориальных органов, органов местного самоуправления).

1.2.2. От имени заявителя в целях получения муниципальной услуги вправе обратиться представители заявителя, действующие в силу полномочий, основанных на оформленной в установленном законодательством Российской Федерации порядке доверенности, на указании федерального закона либо на акте уполномоченного на то государственного органа или органа местного самоуправления.

1.2.3. Для получения муниципальной услуги в электронном виде используется личный кабинет физического лица или юридического лица.

1.3. Требования к порядку информирования о предоставлении муниципальной услуги

1.3.1. Порядок информирования о предоставлении муниципальной услуги:

Место нахождения и график работы Уполномоченного органа: 175130,

Новгородская обл., посёлок Парфино, ул. Карла Маркса, д.60, кабинет 2.

Почтовый адрес Уполномоченного органа: 175130, Новгородская обл., посёлок Парфино, ул. Карла Маркса, д. 60.

Телефон/факс: (816-50) 6-12-97/(816-50)6-30-42;

Адрес электронной почты: (E-mail): adum@yandex.ru

Телефон для информирования по вопросам, связанным с предоставлением муниципальной услуги: (816-50) 6-12-97, 6-17-38.

Информация о предоставлении муниципальной услуги размещается на официальном сайте Администрации Парфинского муниципального района в информационно-телекоммуникационной сети «Интернет» (далее - сеть «Интернет»): <http://www.парфинский.рф>.

Адрес федеральной государственной информационной системы "Единый портал государственных и муниципальных услуг (функций)": www.gosuslugi.ru (далее - Единый портал).

Адрес региональной государственной информационной системы "Портал государственных и муниципальных услуг (функций) Новгородской области": <http://uslugi.novreg.ru> (далее - Региональный портал).

График работы Уполномоченного органа:

понедельник	09.00 - 13.00
вторник	09.00 - 17.00, перерыв: 13.00 - 14.00
четверг	09.00 - 17.00, перерыв: 13.00 - 14.00
понедельник	14.00-17.30 не приемный день
среда, пятница	не приемный день
суббота, воскресенье	выходной

Место нахождения и график работы офисов многофункционального центра предоставления муниципальной услуги, с которым заключено соглашение о взаимодействии (далее - МФЦ): 175130, Новгородская область, Парфинский район, р.п. Парфино, ул. Карла Маркса, д. 62.

Почтовый адрес МФЦ: 175130, Новгородская область, Парфинский район, р.п. Парфино, ул. Карла Маркса, д. 62.

График работы МФЦ:

понедельник	с 8.30 до 14.30
вторник	с 8.30 до 17.30
среда	с 8.30 до 17.30
четверг	с 10.30 до 17.30
пятница	с 8.30 до 17.30
суббота	с 9.00 до 15.00
воскресенье	выходной

Специалисты МФЦ осуществляют прием заявлений по вопросам предоставления муниципальной услуги в соответствии с установленным графиком работы МФЦ.

Перечень офисов многофункциональных центров предоставления государственных и муниципальных услуг, обращение в которые возможно для получения муниципальной услуги, представлен в приложении № 1 к настоящему административному регламенту.

адрес интернет-сайта Уполномоченного органа:
[http://www.парфинский.рф.](http://www.парфинский.рф;);

телефон приемной руководителя МФЦ: 8(81650)6-30-08, факс 8(81650)6-31-14;

адрес интернет-сайта МФЦ: <http://prf.mfc53.novreg.ru/>;

адрес электронной почты МФЦ (E-mail): mfc-parfino@yandex.ru.

Информация о предоставлении муниципальной услуги размещается на официальном сайте Уполномоченного органа в информационно-телекоммуникационной сети «Интернет» (далее - сеть «Интернет»):
<http://www.парфинский.рф>.

1.3.2. Способы и порядок получения информации о правилах предоставления муниципальной услуги:

Информацию о правилах предоставления муниципальной услуги заявитель может получить следующими способами:

лично;

посредством телефонной, факсимильной связи;

посредством электронной связи;

посредством почтовой связи;

на информационных стендах в помещениях Уполномоченного органа, МФЦ;

в информационно-телекоммуникационных сетях общего пользования:

на официальном сайте Уполномоченного органа, МФЦ;

на Едином портале государственных и муниципальных услуг (функций);

на Портале государственных и муниципальных услуг (функций) Новгородской области.

1.3.3. Информация о правилах предоставления муниципальной услуги, а также настоящий административный регламент и муниципальный правовой акт об его утверждении размещается на:

информационных стендах в помещениях Уполномоченного органа, МФЦ;

в средствах массовой информации;

на официальном сайте Уполномоченного органа, МФЦ;

на Едином портале;

на Региональном портале.

1.3.4. Информирование по вопросам предоставления муниципальной услуги осуществляется специалистами Уполномоченного органа, ответственными за информирование.

Специалисты Уполномоченного органа, ответственные за информирование, определяются должностными инструкциями специалистов Уполномоченного органа.

1.3.5. Информирование о правилах предоставления муниципальной услуги осуществляется по следующим вопросам:

место нахождения Уполномоченного органа, его структурных подразделений, МФЦ;

должностные лица и муниципальные служащие Уполномоченного органа, уполномоченные предоставлять муниципальную услугу, и номера контактных телефонов;

график работы Уполномоченного органа, МФЦ;

адрес официального сайта Уполномоченного органа, МФЦ;

адрес электронной почты Уполномоченного органа, МФЦ;

нормативные правовые акты по вопросам предоставления муниципальной услуги, в том числе, настоящий административный регламент (наименование, номер, дата принятия нормативного правового акта);

ход предоставления муниципальной услуги;

административные процедуры предоставления муниципальной услуги;

срок предоставления муниципальной услуги;

порядок и формы контроля за предоставлением муниципальной услуги;

основания для отказа в предоставлении муниципальной услуги;

досудебный и судебный порядок обжалования действий (бездействия) должностных лиц и муниципальных служащих Уполномоченного органа, ответственных за предоставление муниципальной услуги, а также решений, принятых в ходе предоставления муниципальной услуги;

иная информация о деятельности Уполномоченного органа в соответствии с Федеральным законом от 9 февраля 2009 года № 8-ФЗ «Об обеспечении доступа к информации о деятельности государственных органов и органов местного самоуправления».

1.3.6. Информирование (консультирование) осуществляется специалистами Уполномоченного органа, МФЦ, ответственными за информирование, при обращении заявителей за информацией лично, по телефону, посредством почты или электронной почты.

Информирование проводится на русском языке в форме индивидуального и публичного информирования.

1.3.6.1. Индивидуальное устное информирование осуществляется должностными лицами, ответственными за информирование, при обращении заявителей за информацией лично или по телефону.

Специалист, ответственный за информирование, принимает все необходимые меры для предоставления полного и оперативного ответа на поставленные вопросы, в том числе с привлечением других сотрудников.

Если для подготовки ответа требуется продолжительное время, специалист, ответственный за информирование, может предложить заявителям обратиться за необходимой информацией в письменном виде, либо предложить возможность повторного консультирования по телефону через определенный промежуток времени, а также возможность ответного звонка специалиста, ответственного за информирование, заявителю для разъяснения.

При ответе на телефонные звонки специалист, ответственный за ин-

формирование, должен назвать фамилию, имя, отчество, занимаемую должность и наименование структурного подразделения Уполномоченного органа.

Устное информирование должно проводиться с учетом требований официально-делового стиля речи. Во время разговора необходимо произносить слова четко, избегать «параллельных разговоров» с окружающими людьми и не прерывать разговор по причине поступления звонка на другой аппарат. В конце информирования специалист, ответственный за информирование, должен кратко подвести итоги и перечислить меры, которые необходимо принять (кто именно, когда и что должен сделать).

1.3.6.2. Индивидуальное письменное информирование осуществляется в виде письменного ответа на обращение заинтересованного лица, электронной почтой в зависимости от способа обращения заявителя за информацией.

Ответ на заявление предоставляется в простой, четкой форме, с указанием фамилии, имени, отчества, номера телефона исполнителя и подписывается руководителем Уполномоченного органа.

1.3.6.3. Публичное устное информирование осуществляется посредством привлечения средств массовой информации – радио. Выступления должностных лиц, ответственных за информирование в средствах массовой информации, согласовываются с руководителем Уполномоченного органа.

1.3.6.4. Публичное письменное информирование осуществляется путем публикации информационных материалов о правилах предоставления муниципальной услуги, а также настоящего административного регламента и муниципального правового акта об его утверждении:

в средствах массовой информации;

на официальных сайтах Уполномоченного органа, МФЦ;

на Едином портале государственных и муниципальных услуг (функций);

на Портале государственных и муниципальных услуг (функций) Новгородской области;

на информационных стендах в помещениях Уполномоченного органа, МФЦ.

1.3.6.5. Тексты информационных материалов печатаются удобным для чтения шрифтом (размер шрифта не менее № 14), без исправлений, наиболее важные положения выделяются другим шрифтом (не менее № 18). В случае оформления информационных материалов в виде брошюр требования к размеру шрифта могут быть снижены (не менее № 10).

II. Стандарт предоставления муниципальной услуги

2.1. Наименование муниципальной услуги

Наименование муниципальной услуги «Утверждение схемы расположения земельного участка или земельных участков на кадастровом плане территории» (далее - муниципальная услуга).

2.2. Наименование органа местного самоуправления, предоставляющего муниципальную услугу

2.2.1. Муниципальная услуга предоставляется Администрацией Парфинского муниципального района в лице комитета по управлению муниципальным имуществом.

2.2.2. Документы, необходимые для предоставления муниципальной услуги, могут быть поданы через МФЦ.

2.2.3. При предоставлении муниципальной услуги не допускается требовать от заявителя осуществления действий, в том числе согласований, необходимых для получения муниципальной услуги и связанных с обращением в государственные органы, органы местного самоуправления, организации, за исключением получения услуг, включенных в перечень услуг, которые являются необходимыми и обязательными для предоставления муниципальной услуги.

2.2.4. В процессе предоставления муниципальной услуги осуществляется взаимодействие с:

с уполномоченными органами, органами исполнительной власти и органами местного самоуправления Парфинского муниципального района;

Управлением Федеральной службы государственной регистрации, кадастра и картографии по Новгородской области;

филиалом федерального государственного бюджетного учреждения «Федеральная кадастровая палата Федеральной службы государственной регистрации, кадастра и картографии» по Новгородской области;

Межрайонной инспекцией Федеральной налоговой службы России №2 по Новгородской области;

с иными организациями и учреждениями.

2.3 Результат предоставления муниципальной услуги

Результатом предоставления муниципальной услуги является:

Выдача заявителю решения об утверждении схемы расположения земельного участка или земельных участков на кадастровом плане территории муниципального образования (далее – схема расположения земельного участка);

решение об отказе в ее утверждении с указанием оснований для отказа, либо решения о приостановлении муниципальной услуги.

2.4. Срок предоставления муниципальной услуги.

Общий срок предоставления муниципальной услуги не должен превышать четырнадцать дней со дня поступления заявления и документов заявителя, обязанность по представлению которых возложена на заявителя, в орган, предоставляющий муниципальную услугу.

2.5. Перечень нормативных правовых актов, регулирующих отношения, возникающие в связи с предоставлением муниципальной услуги

Предоставление муниципальной услуги осуществляется в соответствии со следующими нормативными правовыми актами:

Конституцией Российской Федерации;

Земельным кодексом Российской Федерации от 25.10.2001 № 136-ФЗ

Гражданским кодексом Российской Федерации;

Федеральным законом от 24 июля 2007 года № 221-ФЗ «О кадастровой деятельности»;

Федеральным законом от 25 октября 2001 года № 137-ФЗ «О введении в действие Земельного кодекса Российской Федерации»;

Федеральным законом от 27 июля 2010 года № 210-ФЗ «Об организации предоставления государственных и муниципальных услуг»;

Федеральный закон от 13 июля 2015 года № 218-ФЗ «О государственной регистрации недвижимости» (Собрание законодательства Российской Федерации, 2015, № 29, ст. 4377);

Федеральный закон от 02 мая 2006 года № 59-ФЗ «О порядке рассмотрения обращений граждан Российской Федерации»;

Областным законом от 27.04.2015 № 763-ОЗ «О предоставлении земельных участков на территории Новгородской области»;

Приказом Министерства экономического развития Российской Федерации от 12 января 2015 года № 1 «Об утверждении перечня документов, подтверждающих право заявителя на приобретение земельного участка без проведения торгов» («Официальный интернет-портал правовой информации» <http://www.pravo.gov.ru>, 28.02.2015);

Постановлением Правительства Российской Федерации от 26 марта 2016 года № 236 «О требованиях к предоставлению в электронной форме государственных и муниципальных услуг»;

Постановлением Правительства Российской Федерации от 7 июля 2011 года № 553 «О порядке оформления и предоставления заявлений и иных документов, необходимых для предоставления государственных и (или) муниципальных услуг, в форме электронных документов;

иными федеральными законами, соглашениями федеральных органов исполнительной власти и органов исполнительной власти Новгородской области, другими областными законами, а также иными нормативными правовыми актами Российской Федерации и органов муниципальной власти Новгородской области.

2.6. Исчерпывающий перечень документов, необходимых в соответствии с нормативными правовыми актами для предоставления муниципальной услуги и услуг, которые являются необходимыми и обязательными для предоставления муниципальной услуги, подлежащих представлению заявителем, способы их получения заявителем, в том числе в электронной форме, порядок их предоставления

2.6.1. Для получения муниципальной услуги заявитель подает заявление об утверждении схемы расположения земельного участка по форме, указанной в приложении № 2 к настоящему административному регламенту, а также следующие документы:

а) Доверенность, оформленная в соответствии с действующим законодательством, и (или) иной документ, подтверждающий полномочия представителя (законного представителя) (1 экз., копия (с представлением оригинала), копия возврату не подлежит) (представляется в случае, если заявление подписывается представителем заявителя (законным представителем));

б) Документ, удостоверяющий личность заявителя (заявителей), являющегося физическим лицом, либо личность представителя физического или юридического лица (1 экз., копия (с представлением оригинала), копия возврату не подлежит);

в) Схема расположения земельного участка (1 экз. оригинал (на бумажном носителе, а также на диске или флэш-носителе), подлежит возврату) (представляется в электронном виде в формате .xml, .tab, .dxf/dwg, .prx, .mid/mif, .dmm и на бумажном носителе);

г) Правоустанавливающие документы на объекты недвижимости, права на которые не зарегистрированы в Едином государственном реестре прав на недвижимое имущество и сделок с ним (далее - ЕГРП) (1 экз., копия (с представлением оригинала), копия возврату не подлежит) (один из нижеперечисленных) (представляются при наличии):

- документ на здание, сооружение, права на которые не зарегистрированы в ЕГРН (1 экз., копия (с представлением оригинала), копия возврату не подлежит);

- решение суда о правах на здание, сооружение (1 экз., копия (с представлением оригинала), копия возврату не подлежит);

- свидетельство о праве на наследство (1 экз., копия (с представлением оригинала), копия возврату не подлежит);

д) Письменное согласие землепользователей, землевладельцев, арендаторов, залогодержателей исходных земельных участков (представляется при образовании земельных участков в результате раздела исходного земельного участка) (1 экз. оригинал возврату не подлежит);

е) Сообщение заявителя (заявителей), содержащее перечень всех зданий, сооружений, расположенных на земельном участке или земельных участках, с указанием их кадастровых (условных, инвентарных) номеров и адресных ориентиров (представляется, в случае если на земельном участке или земельных участках расположены здания, сооружения) (1 экз. оригинал возврату не подлежит).

2.6.2. Документы, которые заявитель должен представить самостоятельно:

подготовленная схема расположения земельного участка или земельных участков на кадастровом плане территории¹;

документ, подтверждающий полномочия представителя заявителя, в случае, если с заявлением об утверждении схемы расположения земельного участка обращается представитель заявителя;

копии документов, удостоверяющих (устанавливающих) права заявителя на здание, сооружение либо помещение, если право на такое здание, сооружение либо помещение не зарегистрировано в Едином государственном реестре недвижимости (далее – ЕГРН);

¹ 1 экз. оригинала схемы (на бумажном носителе), а также 1 экз. в электронном виде на диске или флэш-носителе (подлежит возврату), представленный в формате .xml, .tab, .dxf, .mid/mif

копии документов, удостоверяющих (устанавливающих) права заявителя на здание, сооружение либо помещение, если право на такое здание, сооружение либо помещение не зарегистрировано в ЕГРН (в случае если за предоставлением муниципальной услуги обращается юридическое лицо)

письменное согласие землепользователей, землевладельцев, арендаторов, залогодержателей исходных земельных участков (представляется при образовании земельных участков в результате раздела исходного земельного участка).

2.6.3. В случае обращения представителя заявителя дополнительно представляются следующие документы:

1) копия паспорта представителя заявителя;

2) копия документа, подтверждающего соответствующие полномочия представителя заявителя, в соответствии с законодательством Российской Федерации либо в силу наделения его соответствующими полномочиями в порядке, установленном законодательством Российской Федерации;

3) документы, подтверждающие получение согласия указанного лица или его законного представителя на обработку персональных данных указанного лица.

2.6.4. Прилагаемые к заявлению документы должны быть оформлены надлежащим образом и содержать все необходимые для них реквизиты: наименование и адрес организации, выдавшей документ, подпись уполномоченного лица, печать организации, выдавшей документ, дату выдачи документа, номер документа;

2.6.5. Ответственность за достоверность и полноту предоставляемых сведений и документов возлагается на заявителя;

2.6.6. Представление заявления и документов (сведений), необходимых для предоставления муниципальной услуги, приравнивается к согласию заявителя с обработкой его персональных данных в целях и объеме, необходимых для назначения муниципальной услуги.

2.6.7. При наличии технической возможности для получения муниципальной услуги в электронном виде заявителям предоставляется возможность направить заявление и документы через федеральную государственную информационную систему «Единый портал государственных и муниципальных услуг (функций)» и региональную информационную систему «Портал государственных и муниципальных услуг (функций) Новгородской области», путем заполнения специальной интерактивной формы, которая обеспечивает идентификацию заявителя.

В федеральной государственной информационной системе «Единый портал государственных и муниципальных услуг (функций)» и региональной информационной системе «Портал государственных и муниципальных услуг (функций) Новгородской области» применяется автоматическая идентификация (нумерация) обращений, используется подсистема «Личный кабинет» для обеспечения однозначной и конфиденциальной доставки промежуточных сообщений и ответа заявителю в электронном виде.

2.7. Исчерпывающий перечень документов, необходимых в соответствии с нормативными правовыми актами для предоставления муниципальной услуги, которые находятся в распоряжении государственных органов, органов местного самоуправления и иных органов, участвующих в предоставлении государственных или муниципальных услуг, и которые заявитель вправе предоставить, а также способы их получения заявителями, в том числе в электронной форме, порядок их предоставления

2.7.1. Кадастровый паспорт или кадастровая выписка земельного участка;

выписка из ЕГРЮЛ - для юридического лица, выписка из ЕГРИП.

Заявитель вправе представить указанные документы самостоятельно.

2.7.2. В случае если документы, указанные в подпунктах 2.7.1 заявителем не представлены по собственной инициативе, Уполномоченный орган запрашивает их в государственных органах, органах местного самоуправления и иных органах, участвующих в предоставлении муниципальной услуги, в том числе по каналам межведомственного взаимодействия:

Непредставление заявителем указанных в пункте 2.7.1 настоящего административного регламента документов не является основанием для отказа заявителю в предоставлении муниципальной услуги.

2.8. Указание на запрет требовать от заявителя

2.8.1. Уполномоченный орган не вправе требовать от заявителя:

представления документов и информации или осуществления действий, предоставление или осуществление которых не предусмотрено нормативными правовыми актами, регулирующими отношения, возникающие в связи с предоставлением муниципальной услуги;

представления документов и информации, которые находятся в распоряжении органов, предоставляющих муниципальную услугу, иных государственных органов, органов местного самоуправления либо подведомственных органам местного самоуправления организаций, участвующих в предоставлении муниципальной услуги, в соответствии с нормативными правовыми актами Российской Федерации, нормативными правовыми актами субъектов Российской Федерации, муниципальными правовыми актами.

2.9. Исчерпывающий перечень оснований для отказа в приеме документов, необходимых для предоставления муниципальной услуги

Оснований для отказа в приеме документов, необходимых для предоставления муниципальной услуги, не предусмотрено.

2.10. Исчерпывающий перечень оснований для приостановления либо отказа в предоставлении муниципальной услуги

2.10.1. Основанием для приостановления предоставления муниципальной услуги является нахождение в Уполномоченном органе представленной ранее другим лицом схемы расположения земельного участка, местоположение которого частично или полностью совпадает с местоположением земельного участка, образование которого предусмотрено приложенной к заявле-

нию схемой расположение земельного участка. Решение о приостановлении предоставления муниципальной услуги направляется заявителю.

Рассмотрение поданного позднее заявления об утверждении схемы расположения земельного участка приостанавливается до принятия решения об утверждении ранее направленной схемы расположения земельного участка либо до принятия решения об отказе в утверждении ранее направленной схемы расположения земельного участка.

2.10.2. Основаниями для отказа в предоставлении муниципальной услуги являются:

несоответствие схемы расположения земельного участка ее форме, формату или требованиям к ее подготовке, которые установлены в соответствии с пунктом 12 статьи 11.10 Земельного кодекса Российской Федерации;

полное или частичное совпадение местоположения земельного участка, образование которого предусмотрено схемой его расположения, с местоположением земельного участка, образуемого в соответствии с ранее принятым решением об утверждении схемы расположения земельного участка, срок действия которого не истек;

разработка схемы расположения земельного участка с нарушением предусмотренных статьей 11.9 Земельного Кодекса Российской Федерации требований к образуемым земельным участкам;

несоответствие схемы расположения земельного участка утвержденному проекту планировки территории, землеустроительной документации, положению об особо охраняемой природной территории;

расположение земельного участка, образование которого предусмотрено схемой расположения земельного участка, в границах территории, для которой утвержден проект межевания территории.

2.11. Перечень услуг, которые являются необходимыми и обязательными для предоставления муниципальной услуги, в том числе сведения о документе (документах), выдаваемом (выдаваемых) организациями, участвующими в предоставлении муниципальной услуги

Услуг, которые являются необходимыми и обязательными для предоставления муниципальной услуги, не предусмотрено.

В случае, если для получения государственных и (или) муниципальных услуг, указанных в комплексном запросе, требуются сведения, документы и (или) информация, которые могут быть получены МФЦ только по результатам предоставления иных указанных в комплексном запросе государственных и (или) муниципальных услуг, направление заявлений и документов в соответствующие органы, предоставляющие государственные услуги, органы, предоставляющие муниципальные услуги, осуществляется МФЦ не позднее одного рабочего дня, следующего за днем получения МФЦ таких сведений, документов и (или) информации. В указанном случае течение предусмотренных законодательством сроков предоставления государственных и (или) муниципальных услуг, указанных в комплексном запросе, начинается не ранее дня получения заявлений и необходимых сведений, документов и

(или) информации соответствующим органом, предоставляющим государственные услуги, органом, предоставляющим муниципальные услуги.

2.12. Порядок, размер и основания взимания государственной пошлины или иной платы, взимаемой за предоставление муниципальной услуги

Муниципальная услуга предоставляется бесплатно.

В случае внесения изменений в выданный по результатам предоставления государственной (муниципальной) услуги документ, направленных на исправление ошибок, допущенных по вине органа и (или) должностного лица, МФЦ и (или) работника МФЦ, плата с заявителя не взимается.

2.13. Порядок, размер и основания взимания платы за предоставление услуг, которые являются необходимыми и обязательными для предоставления муниципальной услуги, включая информацию о методах расчета такой платы.

Порядок, размер и основания взимания платы за предоставление услуг, которые являются необходимыми и обязательными для предоставления муниципальной услуги, не предусмотрен в связи с отсутствием таковых услуг.

2.14. Максимальный срок ожидания в очереди при подаче запроса о предоставлении муниципальной услуги, муниципальной услуги предоставляемой организацией, участвующей в предоставлении муниципальной услуги, и при получении результата предоставления таких услуг.

2.14.1. Максимальный срок ожидания в очереди при подаче запроса о предоставлении муниципальной услуги и при получении результата предоставления муниципальной услуги составляет не более 15 минут.

2.14.2. Максимальный срок ожидания в очереди при подаче запроса о предоставлении услуги, предоставляемой организациями, участвующими в предоставлении муниципальной услуги, и при получении результата предоставления таких услуг устанавливается регламентом работы организаций.

2.15. Срок и порядок регистрации запроса (заявления) заявителя о предоставлении услуги, услуги, предоставляемой организацией, участвующей в предоставлении услуги, в том числе в электронной форме.

2.15.1. Запрос заявителя о предоставлении муниципальной услуги регистрируется в день обращения заявителя за предоставлением муниципальной услуги.

2.15.2. Регистрация запроса заявителя о предоставлении муниципальной услуги, направленного заявителем в форме электронных документов с использованием федеральной государственной информационной системы «Единый портал государственных и муниципальных услуг (функций)» или региональной информационной системы «Портал государственных и муниципальных услуг (функций) Новгородской области» осуществляется в день их поступления в уполномоченный орган либо на следующий день в случае поступления запроса заявителя о предоставлении муниципальной услуги по окончании рабочего времени уполномоченного органа. В случае поступления запроса заявителя о предоставлении муниципальной услуги в выходные или

нерабочие праздничные дни их регистрация осуществляется в первый рабочий день уполномоченного органа, следующий за выходным или нерабочим праздничным днем.

Запрос заявителя о предоставлении муниципальной услуги регистрируется в ведомственной системе документооборота с присвоением запросу входящего номера и указанием даты его получения уполномоченным органом.

2.15.3. Днем обращения заявителя за предоставлением муниципальной услуги считается день приема и регистрации заявления со всеми необходимыми документами, указанными в пунктах 2.6.1 настоящего административного регламента.

2.16. Требования к помещениям, в которых предоставляются муниципальные услуги, муниципальные услуги, предоставляемые организацией, участвующей в предоставлении муниципальной услуги, к месту ожидания и приема заявителей, размещению и оформлению визуальной, текстовой и мультимедийной информации о порядке предоставлении услуги.

2.16.1. Рабочие кабинеты Уполномоченного органа должны соответствовать санитарно-эпидемиологическим правилам и нормативам. Помещения должны быть оборудованы противопожарной системой и средствами пожаротушения, средствами оповещения о возникновении чрезвычайной ситуации, системой охраны.

2.16.2. Каждое рабочее место специалистов должно быть оборудовано персональным компьютером с возможностью доступа к необходимым информационным базам данных, печатающим и сканирующим устройствами, бумагой, расходными материалами, канцелярскими товарами в количестве.

2.16.3. Требования к размещению мест ожидания:

а) места ожидания должны быть оборудованы стульями (кресельными секциями) и (или) скамьями (банкетками);

б) количество мест ожидания определяется исходя из фактической нагрузки и возможностей для их размещения в здании, но не может составлять менее 3 мест.

2.16.4. Требования к оформлению входа в здание:

а) здание должно быть оборудовано удобной лестницей с поручнями для свободного доступа заявителей в помещение;

б) центральный вход в здание должен быть оборудован информационной табличкой (вывеской), содержащей информацию режиме работы Администрации Парфинского муниципального района;

в) вход и выход из здания оборудуются соответствующими указателями;

г) информационные таблички должны размещаться рядом с входом либо на двери входа так, чтобы их хорошо видели посетители;

д) фасад здания (строения) должен быть оборудован осветительными приборами;

е) на прилегающей территории к зданию, в котором осуществляется прием граждан, оборудуются места для парковки автотранспортных средств,

из которых не менее 10% мест (но не менее 1 места) должны быть предназначены для парковки специальных автотранспортных средств инвалидов. Доступ заявителей к парковочным местам является бесплатным.

2.16.5. Требования к местам для информирования, предназначенным для ознакомления заявителей с информационными материалами: оборудуются информационными стендами, которые должны быть максимально заметны, хорошо просматриваемы и функциональны (информационные стенды могут быть оборудованы карманами формата А4, в которых размещаются информационные листки).

2.16.6. Требования к местам приема заявителей:

а) кабинеты приема заявителей должны быть оборудованы информационными табличками с указанием:

номера кабинета;

фамилии, имени, отчества и должности специалиста, осуществляющего предоставление муниципальной услуги;

времени перерыва на обед;

б) рабочее место должностного лица уполномоченного органа должно обеспечивать ему возможность свободного входа и выхода из помещения при необходимости;

в) место для приема заявителя должно быть снабжено стулом, иметь место для письма и раскладки документов.

2.16.7. В целях обеспечения конфиденциальности сведений о заявителе, одним должностным лицом одновременно ведется прием только одного заявителя.

2.16.8. В здании, в котором предоставляется муниципальная услуга, создаются условия для прохода инвалидов и маломобильных групп населения.

Инвалидам в целях обеспечения доступности муниципальной услуги оказывается помощь в преодолении различных барьеров, мешающих в получении ими муниципальной услуги наравне с другими лицами. Вход в здание Администрации Парфинского муниципального района оборудуется пандусом. Помещения, в которых предоставляется муниципальная услуга, должны иметь расширенные проходы, позволяющие обеспечить беспрепятственный доступ инвалидов, включая инвалидов, использующих кресла-коляски.

Глухонемым, инвалидам по зрению и другим лицам с ограниченными физическими возможностями при необходимости оказывается помощь по передвижению в помещениях и сопровождение.

На стоянке должны быть предусмотрены места для парковки специальных транспортных средств инвалидов. За пользование парковочным местом плата не взимается.

2.17. Показатели доступности и качества муниципальной услуги (количество взаимодействий заявителя с должностными лицами при предоставлении муниципальной услуги и их продолжительность, возможность получения муниципальной услуги в многофункциональном центре предоставления государственных и муниципальных услуг, воз-

возможность получения информации о ходе предоставления муниципальной услуги, в том числе с использованием информационно-коммуникационных технологий и иные показатели качества и доступности предоставления муниципальной услуги).

2.17.1. Уполномоченный орган посредством соблюдения сроков предоставления муниципальной услуги, а также порядка предоставления муниципальной, установленных настоящим административным регламентом, обеспечивает качество и доступность предоставления муниципальной услуги.

Показатели доступности и качества муниципальной услуги определяются также:

а) количеством взаимодействий со специалистами при предоставлении муниципальной услуги в случае личного обращения заявителя, которое не должно превышать трех;

б) продолжительностью взаимодействия со специалистами, предоставляющими муниципальную услугу, которая не должна превышать 15 минут;

в) возможностью получения муниципальной услуги в многофункциональном центре предоставления государственных и муниципальных услуг;

д) возможностью получения информации о ходе предоставления государственной услуги, в том числе с использованием с использованием региональной государственной информационной системы «Портал государственных и муниципальных услуг (функций) Новгородской области» и федеральной государственной информационной системы «Единый портал государственных и муниципальных услуг (функций)»;

е) возможностью получения заявителем муниципальной услуги в электронной форме с использованием региональной государственной информационной системы «Портал государственных и муниципальных услуг (функций) Новгородской области» и федеральной государственной информационной системы «Единый портал государственных и муниципальных услуг (функций)».

2.18. Иные требования, в том числе учитывающие особенности предоставления муниципальной услуги в многофункциональных центрах предоставления государственных и муниципальных услуг и особенности предоставления муниципальной услуги в электронной форме.

2.18.1. Заявителям обеспечивается возможность получения информации о порядке и ходе предоставления муниципальной услуги, а также копирования форм заявлений и иных документов, необходимых для получения муниципальной услуги, в том числе с использованием региональной государственной информационной системы «Портал государственных и муниципальных услуг (функций) Новгородской области» при наличии технической возможности.

2.18.2. Прием документов на предоставление муниципальной услуги и выдача результата муниципальной услуги может осуществляться в МФЦ на основании заключенного Соглашения о взаимодействии между Администрацией Парфинского муниципального района и государственным областным

автономным учреждением «Многофункциональный центр предоставления государственных и муниципальных услуг».

2.18.3. Предоставление государственной (муниципальной) услуги возможно при однократном обращении заявителя в МФЦ с запросом о предоставлении двух и более государственных и (или) муниципальных услуг (далее - комплексный запрос).

Одновременно с комплексным запросом заявитель подает в МФЦ документы, предусмотренные пунктом 2.6 административного регламента.

Заявление и документы, предусмотренные пунктом 2.6 административного регламента, направляются МФЦ не позднее одного рабочего дня, следующего за днем получения комплексного запроса в министерство (Администрацию).

При поступлении в МФЦ документов, являющихся результатом предоставления муниципальной услуги, МФЦ обеспечивает возможность выдачи таких документов заявителю не позднее рабочего дня, следующего за днем поступления таких документов в МФЦ.

Для обеспечения получения заявителем муниципальной услуги, указанной в комплексном запросе, МФЦ действует в интересах заявителя без доверенности и направляет в министерство (департамент, Администрацию) заявление, подписанное уполномоченным работником МФЦ и скрепленное печатью МФЦ, а также сведения, документы и (или) информацию, необходимые для предоставления указанных в комплексном запросе муниципальных услуг, с приложением заверенной МФЦ копии комплексного запроса. При этом не требуется составление и подписание таких заявлений заявителем.

Комплексный запрос должен содержать указание на муниципальные услуги, за предоставлением которых обратился заявитель, а также согласие заявителя на осуществление МФЦ от его имени действий, необходимых для их предоставления.

2.18.4. Заявитель имеет право обратиться в МФЦ в целях получения информации о ходе предоставления конкретной государственной и (или) муниципальной услуги, указанной в комплексном запросе, или о готовности документов, являющихся результатом предоставления конкретной государственной и (или) муниципальной услуги, указанной в комплексном запросе. Указанная информация предоставляется многофункциональным центром:

- в ходе личного приема заявителя;
- по телефону;
- по электронной почте.

В случае обращения заявителя в МФЦ с запросом о ходе предоставления конкретной государственной и (или) муниципальной услуги, указанной в комплексном запросе, или о готовности документов, являющихся результатом предоставления конкретной государственной и (или) муниципальной услуги, указанной в комплексном запросе, посредством электронной почты, МФЦ обязан направить ответ заявителю не позднее рабочего дня, следующего за днем получения МФЦ указанного запроса.

Получение МФЦ отказа в предоставлении государственных и (или) муниципальных услуг, включенных в комплексный запрос, не является основанием для прекращения получения иных государственных и (или) муниципальных услуг, указанных в комплексном запросе, за исключением случаев, если услуга, в предоставлении которой отказано, необходима для предоставления иных государственных и (или) муниципальных услуг, включенных в комплексный запрос.

III. Состав, последовательность и сроки выполнения административных процедур (действий), требования к порядку их выполнения, в том числе особенности выполнения административных процедур (действий) в электронной форме, а также особенности выполнения административных процедур в МФЦ

3.1. Исчерпывающий перечень административных процедур

- 1) прием и регистрация документов;
- 2) проверка документов, представленных заявителем;
- 3) формирование и направление межведомственных запросов в органы (организации), участвующие в предоставлении муниципальной услуги;
- 4) принятие решения о предоставлении (отказе в предоставлении) муниципальной услуги;
- 5) выдача документов об оказании муниципальной услуги или письма об отказе или приостановлении оказания муниципальной услуги.

3.2. Последовательность предоставления муниципальной услуги отражена в блок – схеме, представленной в приложении № 3 к настоящему административному регламенту.

3.3. Административные процедуры

3.3.1. Приём и регистрация документов

Основанием для начала административной процедуры по приему заявления, поступившего от заявителя на бумажном носителе или в электронной форме либо при наличии технических возможностей с использованием региональной информационной системы федеральной государственной информационной системы «Единый портал государственных и муниципальных услуг (функций)» или «Портал государственных и муниципальных услуг (функций) Новгородской области», является обращение заявителя с заявлением на предоставление муниципальной услуги и представление документов, указанных в подпункте 2.6.1 настоящего административного регламента.

Днем обращения считается дата получения документов Уполномоченным органом. Обязанность подтверждения факта отправки указанных документов лежит на заявителе.

Специалист Уполномоченного органа, специалист МФЦ ответственный за прием документов:

- устанавливает личность заявителя, либо полномочия представителя;
- выявляет предмет обращения (конкретная форма поддержки, на которую претендует заявитель);
- проводит первичную проверку представленных документов на предмет соответствия их установленным законодательством требованиям, а именно:

-наличие документов, указанных в подпункте 2.6.1 настоящего административного регламента;

-актуальность представленных документов в соответствии с требованиями к срокам их действия;

-правильность заполнения заявления;

проверяет соблюдение следующих требований:

-тексты документов написаны разборчиво;

-документы не исполнены карандашом;

-документы не имеют серьезных повреждений, наличие которых не позволяет однозначно истолковать их содержание;

сверяет копии представленных документов с подлинниками, при этом подлинные экземпляры документов возвращает заявителю;

при установлении фактов отсутствия документов, указанных в пунктах 2.7.1, 2.7.2 раздела 2 настоящего административного регламента, уведомляет заявителя о возможности запроса документов по каналам межведомственного взаимодействия;

при отсутствии у заявителя заполненного заявления или неправильном его оформлении, оказывает помощь в написании заявления.

Результат административной процедуры - регистрация заявления в установленном порядке.

Время выполнения административной процедуры по приему заявления не должно превышать 15 (пятнадцати) минут.

Срок передачи документов, необходимых для предоставления услуги, из МФЦ в Уполномоченный орган – 2 дня;

Специалист Уполномоченного органа вносит в журнал регистрации запись о приеме заявления и документов:

1) порядковый номер записи;

2) дату приема документов;

3) данные о заявителе (фамилию, имя, отчество, адрес места жительства).

Специалист Уполномоченного органа, ответственный за прием документов, проставляет в соответствующей графе заявления номер, присвоенный заявлению по журналу регистрации. Журнал регистрации должен быть сформирован на бумажном носителе, пронумерован, прошнурован, скреплен печатью и подписью руководителя Уполномоченного органа;

Результат административной процедуры - формирование пакета документов для предоставления муниципальной услуги.

Время выполнения административной процедуры не должно превышать 5 (пяти) рабочих дней.

В случае личного обращения заявителя специалист, ответственный за прием документов, оформляет и передает заявителю расписку-уведомление о приеме документов с указанием:

1) даты приема документов;

2) количества принятых документов;

3) порядкового номера записи в журнале регистрации заявлений граждан;

4) фамилии и инициалов специалиста комитета, принявшего документы и сделавшего соответствующую запись в журнале регистрации заявлений граждан, а также его подписи;

5) контактного телефона специалиста;

специалист

Результат административной процедуры - формирование полного пакета документов для предоставления муниципальной услуги.

Время выполнения административной процедуры не должно превышать 5 (пяти) рабочих дней.

В случае обращения заявителя в электронной форме, ответственный за прием документов, уведомляет заявителя о получении документов указанным заявителем способом не позднее 10 дней после получения документов;

Время выполнения административной процедуры по приему заявления и документов заявителя не должно превышать 30 минут;

Результат административной процедуры: специалист Уполномоченного органа, ответственный за прием документов, передает заявителю расписку-уведомление о приеме документов либо сообщает о получении документов с использованием средств почтовой, телефонной связи или электронной почты.

3.3.2. Проверка документов, представленных заявителем

Основанием для начала действия является регистрация документов, представленных заявителем. После регистрации заявление с приложением документов направляется на рассмотрение руководителю Уполномоченного органа. Руководитель уполномоченного органа в течение рабочего дня со дня регистрации заявления рассматривает его и направляет на исполнение специалисту Уполномоченного органа.

Специалист Уполномоченного органа в течение 5 рабочих дней со дня получения документов проводит проверку достоверности представленных документов и готовит предложения о возможности предоставления муниципальной услуги по данному заявлению.

В случае выявления противоречий, неточностей в представленных на рассмотрение документах либо факта их недостоверности, специалист Уполномоченного органа уведомляет заявителя о неточности, назвать недостоверные данные и указать на необходимость устранения данных недостатков в срок, не превышающий 3-х рабочих дней со дня получения уведомления. В случае если в течение 3-х рабочих дней указанные замечания заявителем не устранены, специалист Уполномоченного органа готовит письменный отказ в предоставлении муниципальной услуги.

В течение 10 дней со дня поступления заявления Уполномоченный орган возвращает заявление заявителю, если оно не соответствует требованиям подпункта 2.6.1. настоящего административного регламента, подано в иной уполномоченный орган или к заявлению не приложены документы, предусмотренные подпунктом 2.6.2. настоящего административного регламента.

При этом заявителю должны быть указаны причины возврата заявления о предварительном согласовании предоставления земельного участка.

В случае представления полного пакета документов и соответствия документов Уполномоченный орган принимает решение об утверждении схемы расположения земельного участка.

3.3.3. Административная процедура - формирование и направление межведомственных запросов в органы (организации), участвующие в предоставлении муниципальной услуги.

Основанием для начала административной процедуры по формированию и направлению межведомственных запросов в органы (организации), участвующие в предоставлении муниципальной услуги, является непредставление заявителем документов, указанных в пункте 2.7 настоящего административного регламента.

Документы, указанные в пункте 2.7 настоящего административного регламента, запрашиваются специалистом Уполномоченного органа по каналам межведомственного взаимодействия в течение 1 (одного) рабочего дня со дня приёма заявления и обязательного перечня документов, указанного в пункте 2.6 настоящего Административного регламента в органах (организациях), участвующих в предоставлении муниципальной услуги:

Управлением Федеральной службы государственной регистрации, кадастра и картографии по Новгородской области в части получения кадастрового паспорта земельного участка;

МИФНС № 2 в части получения сведений о государственной регистрации юридического лица и индивидуального предпринимателя без образования юридического лица (далее уполномоченные органы).

Уполномоченные органы представляют запрашиваемые документы в срок, не превышающий 5 рабочих дней с момента получения запроса;

Результатом административной процедуры является получение Уполномоченным органом документов, необходимых для предоставления заявителю муниципальной услуги;

Результат административной процедуры - формирование полного пакета документов для предоставления муниципальной услуги.

Должностное лицо и (или) работник, не представившие (несвоевременно представившие) запрошенные и находящиеся в распоряжении соответствующих органа либо организации документ или информацию, подлежат административной, дисциплинарной или иной ответственности в соответствии с законодательством Российской Федерации

3.3.4. Принятие решения о предоставлении (приостановлении, отказе в предоставлении) муниципальной услуги.

Основанием для принятия решения о предоставлении муниципальной услуги является сбор полного комплекта документов по заявлению, а так же соответствие заявления и представленных документов требованиям п.2.6.1 настоящего Административного регламента и отсутствие оснований, предусмотренных пп.2.10. раздела 2 настоящего административного регламента. С учетом ответов на межведомственные информационные запросы специалист,

ответственный за предоставление муниципальной услуги готовит проект постановления Администрации муниципального района об утверждении схемы расположения земельного участка (которая прилагается к постановлению). Проект подписывается исполнителем в течение одного дня, согласовывается проект постановления с руководителями структурных подразделений Администрации муниципального района. После согласования проект постановления направляется на подписание уполномоченному лицу.

При установлении фактов, указанных в п. 2.10.1 административного регламента, специалист готовит решение о приостановлении рассмотрения поданного позднее заявления об утверждении схемы расположения земельного участка и направляет такое решение заявителю. Проект постановления о приостановлении подписывается исполнителем в течение одного дня, согласовывается с руководителями структурных подразделений Администрации муниципального района. После согласования проект направляется на подписание уполномоченному лицу. Решение о приостановлении рассмотрения заявления направляется заявителю одним из способов, указанных в п. 2.7 административного регламента. Рассмотрение поданного позднее заявления об утверждении схемы расположения земельного участка приостанавливается до принятия решения об утверждении ранее направленной схемы расположения земельного участка либо до принятия решения об отказе в утверждении ранее направленной схемы расположения земельного участка.

С учетом ответов на межведомственные информационные запросы, специалист в случае выявления оснований, предусмотренных пп.2.10.2 раздела 2 настоящего административного регламента осуществляет подготовку проекта постановления Администрации муниципального района об отказе в предоставлении муниципальной услуги, а также уведомление заявителю. Уведомление об отказе в предоставлении муниципальной услуги должно содержать все основания отказа с указанием возможностей их устранения и может быть обжаловано заявителем в судебном порядке. Проект подписывается исполнителем в течение одного дня, согласовывается с руководителями структурных подразделений Администрации муниципального района. После согласования проект направляется на подписание уполномоченному лицу.

Уведомление об отказе в предоставлении муниципальной услуги направляется заявителю в письменной или электронной форме в срок, не превышающий 14 дней с использованием услуг почтовой связи, курьера, либо через информационную систему межведомственного взаимодействия в подсистему «Личный кабинет» заявителя в федеральную государственную информационную систему «Единый портал государственных и муниципальных услуг (функций)» или областную государственную информационную систему «Портал государственных и муниципальных услуг (функций) Новгородской области».

Результат административной процедуры - принятие решения о предоставлении (приостановлении, отказе в предоставлении) муниципальной услуги.

Время выполнения административной процедуры составляет 18 (восемнадцать) рабочих дней со дня поступления заявления в Уполномоченный орган.

Заявитель вправе получить результат предоставления муниципальной услуги в форме электронного документа или документа на бумажном носителе.

Заявитель имеет возможность получения информации о ходе предоставления муниципальной услуги.

Заявитель вправе оценить качество и доступность предоставления муниципальной услуги на Едином портале или Региональном портале Новгородской области.

IV. Формы контроля за предоставлением муниципальной услуги

4.1. Порядок осуществления текущего контроля.

Текущий контроль за соблюдением последовательности действий по предоставлению муниципальной услуги, определенных настоящим административным регламентом осуществляется руководителем Уполномоченного органа.

4.2. Порядок и периодичность осуществления внеплановых проверок полноты и качества предоставления услуги, в том числе порядок и формы контроля полноты и качества предоставления услуги.

4.2.1. Внеплановые проверки полноты и качества предоставления услуги осуществляется руководителем Уполномоченного органа на основании обращений заинтересованных лиц в целях выявления и устранения нарушений прав заявителей, рассмотрения, принятия решений и подготовки ответов на обращения заявителей, содержащих жалобы на действия (бездействия) специалистов, а также проверки исполнения положений настоящего административного регламента.

4.2.2. По результатам проведенных проверок в случае выявления нарушений прав заявителей осуществляется привлечение виновных лиц к дисциплинарной ответственности.

4.3. Ответственность должностных лиц за решения и действия (бездействие), осуществляемые в ходе предоставления услуги.

Специалисты, ответственные за предоставление муниципальной услуги, несут персональную ответственность за сроки и порядок исполнения каждой административной процедуры, указанной в настоящем административном регламенте.

Персональная ответственность специалистов закрепляется в их должностных инструкциях в соответствии с требованиями законодательства Российской Федерации.

4.4. МФЦ, работники МФЦ несут ответственность, установленную законодательством Российской Федерации:

за полноту передаваемых органу, предоставляющему государственную (муниципальную) услугу, запросов о предоставлении государственных или муниципальных услуг и их соответствие передаваемым заявителем в МФЦ сведениям, иных документов, принятых от заявителя;

за полноту и соответствие комплексному запросу передаваемых органу, предоставляющему государственную услугу, органу, предоставляющему муниципальную услугу, заявлений, составленных на основании комплексного запроса, иных документов, информации и (или) сведений, необходимых для предоставления государственных и (или) муниципальных услуг, указанных в комплексном запросе;

за своевременную передачу органу, предоставляющему государственную услугу, органу, предоставляющему муниципальную услугу, запросов о предоставлении государственных или муниципальных услуг, заявлений, составленных на основании комплексных запросов, иных сведений, документов и (или) информации, принятых от заявителя, а также за своевременную выдачу заявителю документов, переданных в этих целях МФЦ органом, предоставляющим государственную услугу, органом, предоставляющим муниципальную услугу;

за соблюдение прав субъектов персональных данных, за соблюдение законодательства Российской Федерации, устанавливающего особенности обращения с информацией, доступ к которой ограничен федеральным законом.

Работники МФЦ при неисполнении либо при ненадлежащем исполнении своих служебных обязанностей в рамках реализации функций МФЦ, привлекаются к ответственности, в том числе установленной Уголовным кодексом Российской Федерации и Кодексом Российской Федерации об административных правонарушениях для должностных лиц.

V. Досудебный (внесудебный) порядок обжалования решений, действий (бездействия) органа, предоставляющего муниципальную услугу, а также его должностных лиц

5.1. В ходе предоставления муниципальной услуги Заявитель имеет право обжаловать решения и действия (бездействия) органа предоставляющего муниципальную услугу, должностного лица органа предоставляющего муниципальную услугу, либо муниципального служащего.

Заявитель может обратиться с жалобой в том числе в следующих случаях:

нарушение срока регистрации запроса о предоставлении государственной (муниципальной) услуги, комплексного запроса;

нарушение срока предоставления государственной (муниципальной) услуги. В указанном случае досудебное (внесудебное) обжалование заявителем решений и действий (бездействия) МФЦ, работника МФЦ возможно в случае, если на МФЦ, решения и действия (бездействие) которого обжалуются, возложена функция по предоставлению соответствующих государственных или муниципальных услуг в полном объеме в порядке, определенном частью 1.3 статьи 16 Федерального закона от 27 июля 2010 года № 210-ФЗ «Об организации предоставления государственных и муниципальных услуг» (далее - Федеральный закон № 210-ФЗ);

требование у заявителя документов, не предусмотренных нормативными правовыми актами Российской Федерации, нормативными

правовыми актами области, муниципальными правовыми актами для предоставления государственной (муниципальной) услуги;

отказ в приеме документов, предоставление которых предусмотрено нормативными правовыми актами области, нормативными правовыми актами области, муниципальными правовыми актами для предоставления государственной (муниципальной) услуги, у заявителя;

отказ в предоставлении государственной (муниципальной) услуги, если основания отказа не предусмотрены федеральными законами и принятыми в соответствии с ними иными нормативными правовыми актами Российской Федерации, законами и иными нормативными правовыми актами области, муниципальными правовыми актами. В указанном случае досудебное (внесудебное) обжалование заявителем решений и действий (бездействия) МФЦ, работника МФЦ возможно в случае, если на МФЦ, решения и действия (бездействие) которого обжалуются, возложена функция по предоставлению соответствующих государственных или муниципальных услуг в полном объеме в порядке, определенном частью 1.3 статьи 16 Федерального закона № 210-ФЗ;

затребование с заявителя при предоставлении государственной (муниципальной) услуги платы, не предусмотренной нормативными правовыми актами Российской Федерации, нормативными правовыми актами области, муниципальными правовыми актами;

отказ органа, предоставляющего государственную услугу, (органа, предоставляющего муниципальную услугу,), должностного лица органа, предоставляющего государственную услугу (органа, предоставляющего муниципальную услугу), МФЦ, работника МФЦ, в исправлении допущенных ими опечаток и ошибок в выданных в результате предоставления государственной (муниципальной) услуги документах либо нарушение установленного срока таких исправлений. В указанном случае досудебное (внесудебное) обжалование заявителем решений и действий (бездействия) МФЦ, работника МФЦ возможно в случае, если на МФЦ, решения и действия (бездействие) которого обжалуются, возложена функция по предоставлению соответствующих государственных или муниципальных услуг в полном объеме в порядке, определенном частью 1.3 статьи 16 Федерального закона № 210-ФЗ;

нарушение срока или порядка выдачи документов по результатам предоставления государственной (муниципальной) услуги;

приостановление предоставления государственной (муниципальной) услуги, если основания приостановления не предусмотрены федеральными законами и принятыми в соответствии с ними иными нормативными правовыми актами Российской Федерации, законами и иными нормативными правовыми актами области, муниципальными правовыми актами. В указанном случае досудебное (внесудебное) обжалование заявителем решений и действий (бездействия) МФЦ, работника МФЦ возможно в случае, если на МФЦ, решения и действия (бездействие) которого обжалуются, возложена функция по предоставлению соответствующих

государственных или муниципальных услуг в полном объеме в порядке, определенном частью 1.3 статьи 16 Федерального закона № 210-ФЗ.

5.2. Предметом досудебного (внесудебного) обжалования заявителем решений и действий (бездействия) органа, предоставляющего муниципальную услугу, должностного лица органа, предоставляющего муниципальную услугу, либо муниципального служащего являются:

5.2.1. Нарушение срока регистрации запроса заявителя о предоставлении муниципальной услуги;

5.2.2. Нарушение срока предоставления муниципальной услуги;

5.2.3. Требование у заявителя документов, не предусмотренных нормативными правовыми актами Российской Федерации, нормативными правовыми актами субъектов Российской Федерации, муниципальными правовыми актами для предоставления муниципальной услуги;

5.2.4. Отказ в приеме документов, предоставление которых предусмотрено нормативными правовыми актами Российской Федерации, нормативными правовыми актами субъектов Российской Федерации, муниципальными правовыми актами для предоставления муниципальной услуги, у заявителя;

5.2.5. Отказ в предоставлении муниципальной услуги, если основания отказа не предусмотрены федеральными законами и принятыми в соответствии с ними иными нормативными правовыми актами Российской Федерации, нормативными правовыми актами субъектов Российской Федерации, муниципальными правовыми актами;

5.2.6. Затребование с заявителя при предоставлении муниципальной услуги и платы, не предусмотренной нормативными правовыми актами Российской Федерации, нормативными правовыми актами субъектов Российской Федерации, муниципальными правовыми актами;

5.2.7. Отказ органа, предоставляющего муниципальную услугу, должностного лица органа, предоставляющего муниципальную услугу, в исправлении допущенных опечаток и ошибок в выданных в результате предоставления муниципальной услуги документах либо нарушение установленного срока таких исправлений.

5.3. Жалоба подается в письменной форме на бумажном носителе, в электронной форме в Уполномоченный орган (Приложение № 4). Жалобы на решения, принятые руководителем Уполномоченного органа, подаются в Администрацию муниципального района.

Жалоба может быть направлена по почте, через многофункциональный центр, с использованием информационно-телекоммуникационной сети «Интернет», официального сайта Администрации муниципального района, единого портала государственных и муниципальных услуг либо регионального портала государственных и муниципальных услуг, а также может быть принята при личном приеме заявителя.

В электронном виде жалоба может быть подана заявителем посредством:

- 1) региональной государственной информационной системы «Портал государственных и муниципальных услуг (функций) Новгородской области»;
- 2) федеральной государственной информационной системы «Единый портал государственных и муниципальных услуг (функций)»;
- 3) федеральная государственная информационная система «Досудебное обжалование»: <https://do.gosuslugi.ru>.

Жалоба подается в письменной форме на бумажном носителе, в электронной форме в орган, предоставляющий государственную услугу, (орган, предоставляющий муниципальную услугу), МФЦ либо в соответствующий орган государственной власти (орган местного самоуправления) публично-правового образования, являющийся учредителем МФЦ. Жалобы на решения и действия (бездействие) руководителя органа, предоставляющего государственную услугу (органа, предоставляющего муниципальную услугу), подаются в вышестоящий орган (при его наличии) либо в случае его отсутствия рассматриваются непосредственно руководителем органа, предоставляющего государственную услугу (органа, предоставляющего муниципальную услугу). Жалобы на решения и действия (бездействие) работника МФЦ подаются руководителю этого МФЦ. Жалобы на решения и действия (бездействие) МФЦ подаются учредителю МФЦ или должностному лицу, уполномоченному нормативным правовым актом области.

Жалоба на решения и действия (бездействие) органа, предоставляющего государственную услугу (органа, предоставляющего муниципальную услугу), должностного лица органа, предоставляющего государственную услугу (органа, предоставляющего муниципальную услугу), государственного (муниципального) служащего, руководителя органа, предоставляющего муниципальную услугу может быть направлена по почте, через МФЦ, с использованием сети Интернет, официального сайта органа, предоставляющего муниципальную услугу, единого портала муниципальных услуг либо регионального портала государственных и муниципальных услуг, а также может быть принята при личном приеме заявителя. Жалоба на решения и действия (бездействие) МФЦ, работника МФЦ может быть направлена по почте, с использованием сети Интернет, официального сайта МФЦ, единого портала государственных и муниципальных услуг либо портала государственных и муниципальных услуг Новгородской области, а также может быть принята при личном приеме заявителя.

5.4. Основанием для начала процедуры досудебного (внесудебного) обжалования является жалоба заявителя поступившая на рассмотрение в Уполномоченный орган, должностному лицу Уполномоченного органа предоставляющего муниципальную услугу.

Жалоба должна содержать:

наименование органа, предоставляющего государственную услугу (органа, предоставляющего муниципальную услугу) должностного лица органа, предоставляющего государственную услугу (органа, предоставляющего муниципальную услугу), либо государственного (муниципального) служащего,

МФЦ, его руководителя и (или) работника, решения и действия (бездействия) которых обжалуются;

фамилию, имя, отчество (последнее - при наличии), сведения о месте жительства заявителя - физического лица либо наименование, сведения о месте нахождения заявителя - юридического лица, а также номер (номера) контактного телефона, адрес (адреса) электронной почты (при наличии) и почтовый адрес, по которым должен быть направлен ответ заявителю;

сведения об обжалуемых решениях и действиях (бездействии) органа, предоставляющего государственную услугу (органа, предоставляющего муниципальную услугу) должностного лица органа, предоставляющего государственную услугу (органа, предоставляющего муниципальную услугу) либо государственного (муниципального) служащего, МФЦ, работника МФЦ;

доводы, на основании которых заявитель не согласен с решением и действием (бездействием) органа, предоставляющего государственную услугу (органа, предоставляющего муниципальную услугу), должностного лица органа, предоставляющего государственную услугу (органа, предоставляющего муниципальную услугу), либо государственного (муниципального) служащего, МФЦ, работника МФЦ. Заявителем могут быть представлены документы (при наличии), подтверждающие доводы заявителя, либо их копии.

5.5. Заявитель имеет право на получение информации и документов, необходимых для обоснования и рассмотрения жалобы.

5.6. Жалоба, поступившая в орган, предоставляющий государственную услугу (орган, предоставляющий муниципальную услугу) МФЦ, учредителю МФЦ, подлежит рассмотрению в течение пятнадцати рабочих дней со дня ее регистрации, а в случае обжалования отказа органа, предоставляющего государственную услугу (органа, предоставляющего муниципальную услугу), МФЦ, в приеме документов у заявителя либо в исправлении допущенных опечаток и ошибок или в случае обжалования нарушения установленного срока таких исправлений - в течение пяти рабочих дней со дня ее регистрации

5.7. По результатам рассмотрения жалобы принимается одно из следующих решений:

жалоба удовлетворяется, в том числе в форме отмены принятого решения, исправления допущенных опечаток и ошибок в выданных в результате предоставления государственной (муниципальной) услуги документах, возврата заявителю денежных средств, взимание которых не предусмотрено нормативными правовыми актами Российской Федерации, нормативными правовыми актами области, муниципальными правовыми актами;

в удовлетворении жалобы отказывается.

5.8. Не позднее дня, следующего за днем принятия решения, принятого по результатам рассмотрения жалобы, заявителю в письменной форме и по желанию заявителя в электронной форме направляется мотивированный ответ о результатах рассмотрения жалобы.

5.9. В случае установления в ходе или по результатам рассмотрения жалобы признаков состава административного правонарушения, или преступления должностное лицо, наделенное полномочиями по рассмотрению жалоб в соответствии с действующим законодательством, незамедлительно направляет имеющиеся материалы в органы прокуратуры.

5.10. Заявители информируются о порядке подачи и рассмотрения жалобы на личном приеме заявителя, а также с использованием информационно-телекоммуникационной сети «Интернет», почтовой, телефонной связи, посредством электронной почты или с использованием региональной системы «Портал государственных и муниципальных услуг (функций) Новгородской области и федеральной государственной системы «Единый портал государственных и муниципальных услуг (функций)».

Приложение № 1
к административному регламенту
по предоставлению муниципальной услуги
«Утверждение схемы расположения
земельного участка или земельных участков
на кадастровом плане территории»

**ПЕРЕЧЕНЬ
МНОГОФУНКЦИОНАЛЬНЫХ ЦЕНТРОВ ПРЕДОСТАВЛЕНИЯ ГОСУДАРСТ-
ВЕННЫХ И МУНИЦИПАЛЬНЫХ УСЛУГ, ОБРАЩЕНИЕ В КОТОРЫЕ ВОЗ-
МОЖНО ДЛЯ ПОЛУЧЕНИЯ МУНИЦИПАЛЬНОЙ УСЛУГИ**

№ п/п	Наименование, почтовый адрес, контактные телефоны, e-mail, адрес сайта (при наличии)	График приема граждан (день, час)
1	2	3
1.	Отдел МФЦ Батецкого муниципального района ул. Советская, д. 37а, п. Батецкий, Новгородская область, 175000 тел. 89210202795, (81661)22306 e-mail: mfc-bat@mail.ru	пн. 8.30 - 14.30 вт. 8.30 - 17.30 ср. 8.30 - 17.30 чт. 8.30 - 17.30 (9.00 - 10.00 не- приемное время) пт. 8.30 - 17.30 сб. 9.00 - 15.00
2.	Управление МФЦ по Боровичскому району ул. Вышневолоцкая, д. 48, г. Боровичи, Новгород- ская область, 174400 тел. (81664)25715, (81664)25725 e-mail: mfc_borovichi@mail.ru	пн. 8.30 - 18.30 вт. 8.30 - 18.30 ср. 8.30 - 18.30 чт. 9.00 - 20.00 (9.00 - 10.00 не- приемное время) пт. 8.30 - 18.30 (с 14.00 до 18.30 прием по предварительной запи- си) сб. 9.00 - 15.00
3.	Отдел МФЦ Валдайского муниципального района ул. Гагарина, д. 12/2, г. Валдай, Новгородская об- ласть, 175400 тел. (81666)21819 e-mail: mfc.valday@gmail.com сайт: http://mfcv.ts6.ru	пн. 8.30 - 14.30 вт. 8.30 - 17.30 ср. 8.30 - 17.30 чт. 8.30 - 17.30 (9.00 - 10.00 не- приемное время) пт. 8.30 - 17.30 сб. 9.00 - 15.00
4.	Управление МФЦ по Великому Новгороду Большая Московская ул., д. 24, Великий Новгород, 173000 тел. (8162)501053 e-mail: mfc-vn@novreg.ru	пн. 9.00 - 19.00 вт. 9.00 - 19.00 ср. 9.00 - 19.00 чт. 10.00 - 20.00 пт. 9.00 - 19.00 сб. 9.00-15.00

	ул. Ломоносова, д. 24/1, Великий Новгород, 173021 тел. (8162)501-053 e-mail: mfc-vn@novreg.ru	пн. 9.00 - 19.00 вт. 9.00 - 19.00 ср. 9.00 - 19.00 чт. 10.00 - 20.00 пт. 9.00 - 19.00 сб. 9.00 - 15.00
	окно "Мои документы" для бизнеса в центре развития бизнеса Сбербанка России просп. Мира, д. 44/20, Великий Новгород, 173025 тел. (8162)501053 e-mail: mfc-vn@novreg.ru	пн. 9.00 - 18.00 вт. 9.00 - 18.00 ср. 9.00 - 18.00 чт. 9.00 - 18.00 пт. 9.00 - 16.45
5.	Отдел МФЦ Волотовского муниципального района ул. Комсомольская, д. 17б, п. Волот, Новгородская область, 175100 тел. (81662)61572 e-mail: mfc-volot@novreg.ru	пн. 8.30 - 14.30 вт. 8.30 - 17.30 ср. 8.30 - 17.30 чт. 8.30 - 17.30 (9.00 - 10.00 неприемное время) пт. 8.30 - 17.30 сб. 9.00 - 15.00
6.	Отдел МФЦ Демянского муниципального района ул. Ленина, д. 13, р.п. Демянск, Новгородская область, 175310 тел. (81651)44010, 89212013855 e-mail: mfcdemyansk@yandex.ru	пн. 8.30 - 17.30 вт. 8.30 - 17.30 ср. 8.30 - 17.30 чт. 8.30 - 19.00 (9.00 - 10.00 неприемное время) пт. 8.30 - 16.00 сб. 9.00 - 15.00
7.	Отдел МФЦ Крестецкого муниципального района ул. Ямская, д. 21, с. Ямская Слобода, Крестецкий район, Новгородская область, 175460 тел. (81659)54469 e-mail: a.v.koyvistoynen@novreg.ru	пн. 8.30 - 14.30 вт. 8.30 - 17.30 ср. 8.30 - 17.30 чт. 8.30 - 20.00 (9.00 - 10.00 неприемное время) пт. 8.30 - 17.30
8.	Отдел МФЦ Любытинского муниципального района ул. Советов, д. 29, р.п. Любытино, Новгородская область, 174760 тел. (81668)61567, 89210202887 e-mail: mfclubitino@yandex.ru сайт: mfc53.novreg.ru	пн. 8.30 - 14.30 вт. 8.30 - 17.30 ср. 8.30 - 17.30 чт. 8.30 - 19.00 (9.00 - 10.00 неприемное время) пт. 8.30 - 17.30 сб. 9.00 - 15.00
9.	Отдел МФЦ Маловишерского муниципального района ул. Заводской Домострой, д. 10, г. Малая Вишера,	пн. 8.30 - 17.30 вт. 8.30 - 19.00 ср. 8.30 - 17.30 чт. 8.30 - 17.30 (9.00 - 10.00 не-

	Новгородская область, 174260 тел. (81660)33752 e-mail: mfz-mv@yandex.ru	приемное время) пт. 8.30 - 17.30 сб. 9.00 - 15.00
10.	Отдел МФЦ Марёвского муниципального района ул. Советов, д. 27, с. Марёво, Новгородская область, 175350 тел. (81663)21397 e-mail: mfcmarevo@mail.ru	пн. 8.00 - 17.00 вт. 8.30 - 14.30 ср. 8.00 - 20.00 чт. 8.00 - 17.00 (9.00 - 10.00 неприемное время) пт. 8.00 - 17.00
11.	Отдел МФЦ Мошенского муниципального района ул. 1 Мая, д. 15, с. Мошенское, Новгородская область, 174450 тел. (81653)61328 e-mail: i.n.kudryavceva@novreg.ru	пн. 8.30 - 17.30 вт. 8.30 - 17.30 ср. 8.30 - 17.30 чт. 8.30 - 17.30 (9.00 - 10.00 неприемное время) пт. 8.30 - 14.30 сб. 9.00 - 15.00
12.	Управление МФЦ по Новгородскому муниципальному району ул. Октябрьская, д. 1, р.п. Панковка, Новгородский район, Новгородская область, 173526 тел. (8162)500272, (8162)799474 e-mail: y.s.mahmutova@novreg.ru	пн. 8.30 - 14.30 вт. 8.30 - 17.30 ср. 8.30 - 17.30 чт. 8.30 - 17.30 пт. 8.30 - 17.30 сб. 9.00 - 15.00
13.	Отдел МФЦ Окуловского муниципального района ул. Кирова, д. 9, г. Окуловка, Новгородская область, 174350 тел. (81657)21216 e-mail: gruzdeva.mfc@yandex.ru	пн. 8.00 - 14.00 вт. 8.30 - 17.30 ср. 8.30 - 17.30 чт. 8.30 - 17.30 (9.00 - 10.00 неприемное время) пт. 8.30 - 17.00 сб. 9.00 - 15.00
14.	Отдел МФЦ Парфинского муниципального района ул. Карла Маркса, д. 62, р.п. Парфино Новгородская область, 175130 тел. (81650)63134, (81650)63008 e-mail: mfc-parfino@yandex.ru	пн. 8.30 - 14.30 вт. 8.30 - 17.30 ср. 8.30 - 17.30 чт. 10.30 - 17.30 пт. 8.30 - 17.30 сб. 9.00 - 15.00
15.	Отдел МФЦ Пестовского муниципального района ул. Боровичская, д. 92, г. Пестово, Новгородская область, 174510 тел. (81669)57104, (81669)57069, (81669)56231, (81669)56062	пн. 8.30 - 14.30 вт. 8.30 - 17.30 ср. 8.30 - 17.30 чт. 8.30 - 17.30 (9.00 - 10.00 неприемное время) пт. 8.30 - 17.30 сб. 9.00 - 15.00

	e-mail: mfc-pestovo@yandex.ru	
16.	Отдел МФЦ Поддорского муниципального района ул. Полевая, д. 15, с. Поддорье, Новгородская область, 175260 тел. (81658)71041 e-mail: mfcpoddorye@mail.ru	пн. 8.30 - 17.30 вт. 8.30 - 17.30 ср. 8.30 - 17.30 чт. 8.30 - 17.30 (9.00 - 10.00 не-приемное время) пт. 8.30 - 17.30
17.	Отдел МФЦ Солецкого муниципального района ул. Ленина, д. 1, г. Сольцы, Новгородская область, 175040 тел. (81655)31-908, (81655)31-188 e-mail: mfc_solcy@mail.ru	пн. 8.30 - 14.30 вт. 8.30 - 17.30 ср. 8.30 - 17.30 чт. 8.30 - 17.30 (9.00 - 10.00 не-приемное время) пт. 8.30 - 17.30 сб. 9.00 - 15.00
18.	Управление МФЦ Старорусского муниципального района ул. Александровская, д. 34, г. Старая Русса, Новгородская область, 175207 тел. (81652)30494, (81652)30495, (81652)30496, (81652)30497 e-mail: str-mfc@mail.ru сайт: www.strmfc.ru	пн. 8.30 - 18.30 вт. 8.30 - 18.30 ср. 8.30 - 18.30 чт. 8.30 - 20.00 (9.00 - 10.00 не-приемное время) пт. 8.30 - 18.30 сб. 8.30 - 14.30
19.	Отдел МФЦ Хвойнинского муниципального района ул. Советская, д. 12, р.п. Хвойная, Новгородская область, 174580 тел. (81667)50622 e-mail: mfc_xvoynaya@mail.ru	пн. 8.30 - 14.30 вт. 8.30 - 17.30 ср. 8.30 - 17.30 чт. 8.30 - 17.30 (9.00 - 10.00 не-приемное время) пт. 8.30 - 17.30 сб. 9.00 - 15.00
20.	Отдел МФЦ Холмского муниципального района ул. Октябрьская, д. 51/2, г. Холм, Новгородская область, 175270 тел. (81654)59024 e-mail: mfcholm@mail.ru	пн. 8.30 - 17.00 вт. 8.30 - 17.00 ср. 8.30 - 17.30 чт. 10.00 - 18.00 пт. 8.30 - 14.30 сб. 9.00 - 15.00 (прием по предварительной записи)
21.	Отдел МФЦ Чудовского муниципального района ул. Некрасова, д. 27, г. Чудово, Новгородская область, 174210 тел. (81665)45109, (81665)45160 e-mail: mfc.chudovo@yandex.ru	пн. 8.30 - 17.30 вт. 8.30 - 17.30 ср. 8.30 - 17.30 чт. 8.30 - 17.30 (9.00 - 10.00 не-приемное время) пт. 8.30 - 14.30 сб. 9.00 - 15.00

22.	Отдел МФЦ Шимского муниципального района ул. Новгородская, д. 25, р.п. Шимск, Новгородская область, 174150 тел. (881656)54343, (881656)54322 e-mail: mfc.shimsk@mail.ru	пн. 8.30 - 14.30 вт. 8.30 - 17.30 ср. 8.30 - 17.30 чт. 8.30 - 17.30 (9.00 - 10.00 не- приемное время) пт. 8.30 - 17.30 сб. 9.00 - 15.00
-----	--	---

Приложение № 2
к административному регламенту
по предоставлению муниципальной услуги
«Утверждение схемы расположения
земельного участка или земельных участков
на кадастровом плане территории»

**Форма заявления
на предоставление муниципальной услуги**

В Администрацию Парфинского муниципального
района _____ от

*(фамилия, имя и (при наличии) отчество, место жи-
тельства заявителя, реквизиты документа, удосто-
веряющего личность заявителя - для физического лица
или его*

*представителя (отчество указывается при наличии),
наименование и место нахождения, государственный
регистрационный номер записи о государственной ре-
гистрации юридического лица в едином государствен-
ном реестре юридических лиц и идентификационный
номер налогоплательщика*

*– для юридических лиц, данные документа, подтвер-
ждающего полномочия представителя)*

контактный телефон:

_____ почтовый адрес и адрес электронной почты:

ЗАЯВЛЕНИЕ

Прошу утвердить схему расположения земельного участка площадью _____ кв.м,
в кадастровом квартале 53: _____: _____, расположенного по адресу:

_____ (местоположение, адрес земельного участка категория земель. вид разрешенного
использования земельного участка)

для _____
(цель использования земельного участка)

Приложения:

1. _____
2. _____
3. _____

Принимаю на себя ответственность за достоверность предоставленной информации.

Даю/не даю согласие на утверждение иного варианта схемы расположения земельного участка (нужное подчеркнуть).

Я, _____
(Ф.И.О.)

не возражаю против обработки Администрацией Парфинского муниципального района, включая _____

следующих моих персональных данных:

(перечень персональных данных)
обрабатываемых с целью предоставления муниципальной услуги в течение

(указать срок действия согласия)

Согласие дается мною для целей, связанных с получением муниципальной услуги, и распространяется на персональные данные, содержащиеся в документах, представленных в целях получения муниципальной услуги.

Я проинформирован (а) о том, что под обработкой персональных данных понимаются действия (операции) с персональными данными в рамках выполнения Федерального закона от 27 июля 2006 года № 152-ФЗ «О персональных данных», конфиденциальность персональных данных соблюдается в рамках исполнения законодательства Российской Федерации.

Настоящее согласие предоставляется на осуществление любых действий, связанных с получением муниципальной услуги, совершаемых с использованием средств автоматизации или без использования таких средств с персональными данными

(Ф.И.О.)

включая сбор, запись, систематизацию, накопление, хранение, уточнение (обновление, изменение), извлечение, использование, передачу (распространение, предоставление, доступ), обезличивание, блокирование, удаление, уничтожение персональных данных.

Настоящее согласие может быть отозвано в письменной форме.

Настоящее согласие действует до даты его отзыва заявителем путем направления в Администрацию Парфинского муниципального района письменного сообщения об указанном отзыве в произвольной форме, если иное не установлено законодательством Российской Федерации.

Заявитель: _____
Ф И О. заявителя, должность, Ф И О представителя физического лица
(подпись)

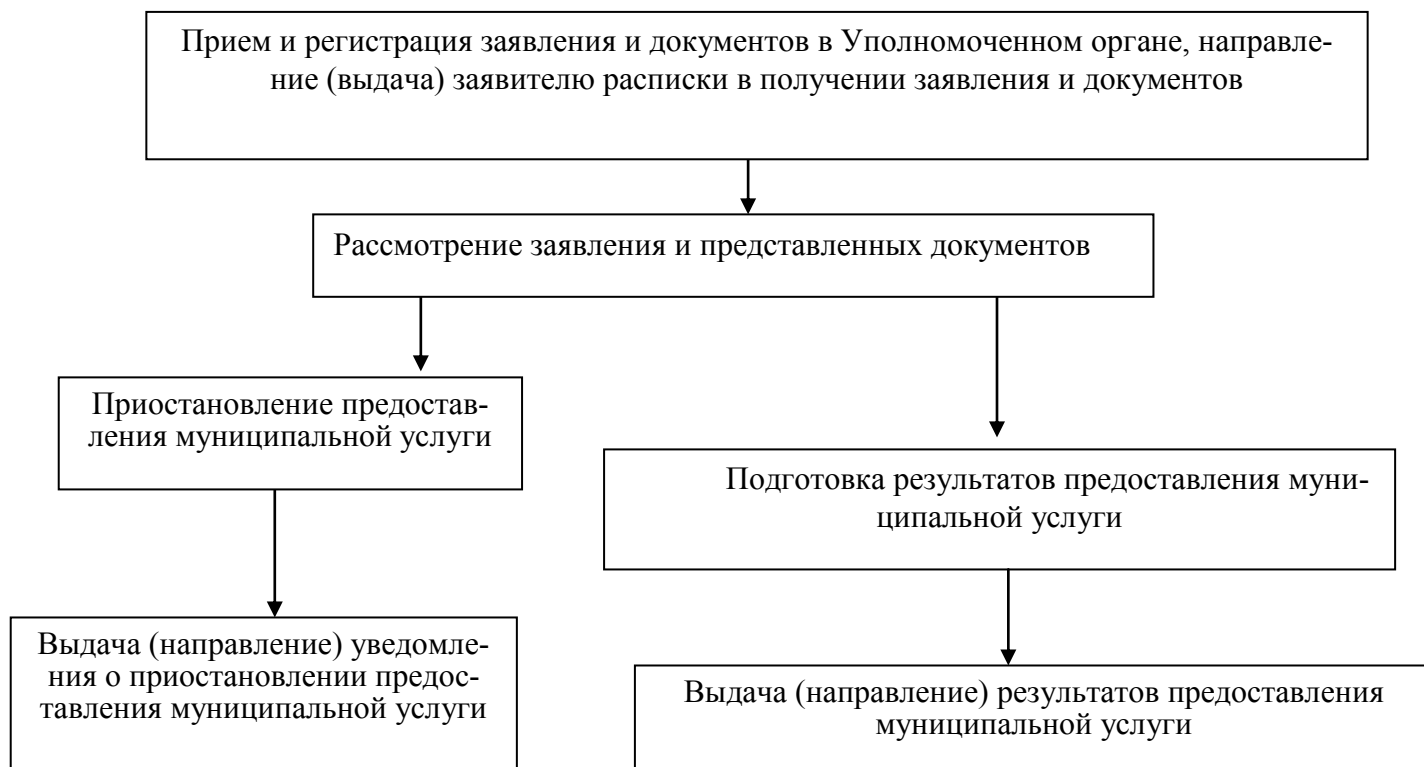
“ _____ ” _____ 20 _____ г.

М.П.
(при наличии)

Приложение № 3
к административному регламенту
по предоставлению муниципальной услуги
«Утверждение схемы расположения
земельного участка или земельных участков
на кадастровом плане территории»

Блок-схема

предоставления муниципальной услуги «Утверждение схемы расположения земельного участка или земельных участков на кадастровом плане территории»



Приложение № 4
к административному регламенту
по предоставлению муниципальной услуги
«Утверждение схемы расположения
земельного участка или земельных участков
на кадастровом плане территории»

Исх. от _____ № _____

Жалоба

* Полное наименование юридического лица, Ф.И.О. физического лица _____

* **Местонахождение юридического лица, физического лица**

_____ (фактический адрес)

Телефон: _____

Адрес электронной почты: _____

Код учета: ИНН _____

* Ф.И.О. руководителя юридического лица _____

* на действия (бездействие):
_____ (наименование органа или должность, ФИО должностного лица органа)

* существо жалобы:

(краткое изложение обжалуемых действий (бездействия), указать основания, по которым лицо, подающее жалобу, не согласно с действием (бездействием) со ссылками на пункты регламента)

поля, отмеченные звездочкой (*), обязательны для заполнения.

Перечень прилагаемой документации:

МП
(подпись руководителя юридического лица, физического лица)

Приложение № 5
к административному регламенту
по предоставлению муниципальной услуги
«Утверждение схемы расположения
земельного участка или земельных участков
на кадастровом плане территории»

Исх. от _____ № _____

РЕШЕНИЕ
по жалобе на решение, действие (бездействие)
органа или его должностного лица

Наименование органа или должность, фамилия и инициалы должностного лица органа, принявшего решение по жалобе:

Наименование юридического лица или Ф.И.О физического лица, обратившегося с жалобой:

Номер жалобы, дата и место принятия решения: _____

Изложение жалобы по существу:

Изложение возражений, объяснений заявителя:

УСТАНОВЛЕНО:

Фактические и иные обстоятельства дела, установленные органом или должностным лицом, рассматривающим жалобу:

Доказательства, на которых основаны выводы по результатам рассмотрения жалобы:

Законы и иные нормативные правовые акты, которыми руководствовался орган или должностное лицо при принятии решения, и мотивы, по которым

орган или должностное лицо не применил законы и иные нормативные правовые акты, на которые ссылался заявитель -

На основании изложенного

РЕШЕНО:

1.

(решение, принятое в отношении обжалованного

действия (бездействия), признано правомерным или неправомерным полностью

или частично или отменено полностью или частично)

2.

(решение принято по существу жалобы, - удовлетворена
или не удовлетворена полностью или частично)

3.

(решение либо меры, которые необходимо принять в целях устранения допущенных нарушений, если они не были приняты до вынесения решения по жалобе)

Настоящее решение может быть обжаловано в суде, арбитражном суде.

Копия настоящего решения направлена по адресу:

(должность лица уполномоченного, (подпись) (инициалы, фамилия) принявшего решение по жалобе)