



Периодическое печатное издание ПАРФИНСКИЙ ВЕСТНИК

Периодическое печатное средство массовой информации

АДМИНИСТРАЦИЯ ПАРФИНСКОГО МУНИЦИПАЛЬНОГО РАЙОНА

В

/2-6/-/- 4-2

О внесении изменений в состав редакции периодического печатного издания «Парфинский Вестник»

ПОСТАНОВЛЯЮ:

.

0- -4/- .1 153)
7

)

..

- 8

./
/

В

Глава муниципального района Е.Н. Леонтьева

АДМИНИСТРАЦИЯ ПАРФИНСКОГО МУНИЦИПАЛЬНОГО РАЙОНА

В

/5-6/-/- 4-5

Об утверждении Порядка использования населением объектов спорта, находящихся в муниципальной собственности Парфинского муниципального района, в том числе спортивной инфраструктуры образовательных организаций во внеучебное время

)

)

)

)

)

)

ПОСТАНОВЛЯЮ:

.

)

)

/

0

В

Глава муниципального района Е.Н. Леонтьева

)	8	- . -1 / - .3	/ -6
)	8	/ - -0 / - .4	.23
)			
0	Г))	
1)
2			

В

Глава муниципального района Е.Н. Леонтьева

Г Б

/6-6/-/- 4.0

**Административный регламент
по предоставлению муниципальной услуги
«Присвоение адреса объекту адресации, изменение, аннулирование адреса»**

I. Общие положения

1.1. Предмет регулирования регламента

))	%	-
	%	-		
	Г))		
	%	-		
)				
1.2. Круг заявителей				
. / .))))
)	%	%))
. / /))
))			
)	%	-		
)				
)				

. / 0 Б

1.3. Требования к порядку информирования о предоставлении муниципальной услуги

. 0 .	7	7))
)) 3-	6))
)	60.	7.42.0-)))
, 7%. 3-50) 6-34-08/(816-50) 6-30-42;				
7%В fi 7 ar = v a u α				
34-08, 6-12-97.			7(816-50) 6-	
	В	%	В	- 7t t t
%	7t t t dl pr pir df α %	-		
%	7e m7,r pir df lso d α %	-		

	08.30 - . 40-)	7.0 --- 14.00
	08.30 - . 40-)	7.0 --- 14.00
	08.30 - . 40-)	7.0 --- 14.00
	08.30 - . 40-)	7.0 --- 14.00
	08.30 - . 40-)	7.0 --- 14.00
)		

62.) 7.42.0-)))) 3/)))) % - 7
7

	5 0- . 40-
	5 0- . 40-
	5 0- . 40-
	6 -- . 5 --
	5 0- . 40-
	6 -- . 2 --
	% . 5 --

75-800-250-10-53
7 26./
26.0
1 26.-
.3 5911
- 7e m7, noc c 20 lso d or, 8
%B fi 7 c -parfino@yandex.ru.

1.3.2.

B

7

8

)

8

)

8

)

8

B

-

7

8

. 00 B

)

7

)

8

8

B

-

8

8

. 01 B

)

)

)

. 02 B

7

)

8

)

)

8

8

B

-

)

-

)

8

8

)

8

%

)

)

8

)

8

)

8

8

8

8

8

... // - .1 .13)
 / 0 /)
 %)

2.4. Срок предоставления муниципальной услуги

/ 1 . .-)
 / 1 / %)
 7)
 / 1 . 8)
 %))
 / 1 . .-)
 8)

В

/ 1 .))
 / 1 0)))

2.5. Правовые основания для предоставления муниципальной услуги

7)
 -3 .- /--0 .0.- Д)
 »; -6 - / --6 5- Д 8)
 .6 . . / - .1 . // .)
 8)
 8)
 8)
 .4 - 4 / --5 648)
)))

2.6. Исчерпывающий перечень документов, необходимых в соответствии с нормативными правовыми актами для предоставления муниципальной услуги и услуг, которые являются необходимыми и обязательными для предоставления муниципальной услуги, подлежащих представлению заявителем, способы их получения заявителем, в том числе в электронной форме, порядок их предоставления

/ 3 . %)
 % 7)
 8)
 %)
)))
)))
 %))
 %))
 8)
 8)
)))
 Д)
)))
 / 3 /)))

/ 30)	7))	8)
/ 31))	%))
/ 32)))		/4	/-.3 .2/- Д
/ 33))			
/ 34))			%
/ 35)))
Д 2.6.9.))	%))
/ 3		-3	/-..	30- Д		% -
В				В	% - В	В
2.6.10.))			
)					%
2.6.11. Б)
2.6.12.)))

2.7. Исчерпывающий перечень документов, необходимых в соответствии с нормативными правовыми актами для предоставления услуги, которые находятся в распоряжении государственных органов, органов местного самоуправления и иных органов, участвующих в предоставлении государственных или муниципальных услуг, и которые заявитель вправе представить, а также способы их получения заявителями, в том числе в электронной форме, порядок их представления

/ 4. Б)		%)
7			%)
-		%)
-		%	-	8)
-		%		8)
%		%		8)
-				8		%
-						
)		%		-1 -5 /-.5))
-		%				-1 -5 /-.5 8
%		%		8)
-		%	8)
-		%)

2.13. Порядок, размер и основания взимания платы за предоставление услуг, которые являются необходимыми и обязательными для предоставления муниципальной услуги

))

2.14. Максимальный срок ожидания в очереди при подаче заявления о предоставлении муниципальной услуги и при получении результата предоставления муниципальной услуги

/ .1 .

.2

/ .1 /

)

)

)

2.15. Срок и порядок регистрации заявления заявителя о предоставлении услуги и услуги, предоставляемой организацией, участвующей в предоставлении услуги, в том числе в электронной форме

/ .2 . Д

/ .2 /

)

)

Д

/ .20 Б

)

/ 3 .

2.16. Требования к помещениям, в которых предоставляются муниципальные услуги, к залу ожидания, местам для заполнения заявления о предоставлении муниципальной услуги, информационным стендам с образцами их заполнения и перечнем документов, необходимых для предоставления каждой муниципальной услуги, в том числе к обеспечению доступности для инвалидов указанных объектов в соответствии с законодательством Российской Федерации о социальной защите инвалидов

/ .3 .

-

)

)

/ .3 /

)

)

)

)

/ .30

7

%

%

%

8

)

0

/ .31

7

8

%

)

8

8

)

)

8

%

8

)

)

)

.-

%

.

Б

/ .32

7

)

)

)

%

/ .33

7

7

8

)

)

)

8

8

8

)

/ .34

)

В									
	В		В						
)))))))))
	7								8
	-)
	8								
	-					8)
	-)
))		%))
)))		%
))))
)		%))
)))
	0 / /								
	0 / 0								
	0 / 1)))
))))
))))
))))
	0 / 2)))
	0 / 3))		.2%
	3.3. Административная процедура - направление межведомственных запросов								
	00.)))
		/ 4.))
	00 / Б)))
%))))
	000))		/ 4.
))))
	001)))
	002)))
)))
	3.4. Административная процедура – принятие решения о предоставлении (об отказе в предоставлении) муниципальной услуги								
	01.)		/ 3.1, 2.7.)		%
))))
	01 / Б)))
))))
))))
)))		/ .- /
	Б)))
))))
	-					8		7	7

-				%)
/	/ . - /				7
-			8		
-	/ . - /			%)
0					7
-			8		
-	/ 10.2			%)
Б))		% -)
))))
))))
))))
01 0)))
01 1))		/	
01 2)))	
01 3))))
	Б))))

3.5. Административная процедура – уведомление заявителя о принятом решении, выдача заявителю результата предоставления муниципальной услуги

0 2 .				% -	
)))))
)))))
В)))))
))))))
)))))
))))))
))))))
))))))
0 2 /)))))
0 2 0)))))
0 2 1)))))
))))	Б)
Д)))))

3.6. Порядок выполнения административных процедур МФЦ

V. Досудебный (внесудебный) порядок обжалования решений и действий (бездействия) органа, предоставляющего муниципальную услугу, многофункционального центра, а также их должностных лиц, муниципальных служащих, работников	
5.1.	Д
11.2	Д
5.2.	Д
5.3.	Д
5.3.Г	Г

РЕШЕНО:

1. _____)
_____)
_____)
2. _____)-
_____)
3. _____)
_____)
_____)
_____)
_____)
_____)

АДМИНИСТРАЦИЯ ПАРФИНСКОГО МУНИЦИПАЛЬНОГО РАЙОНА

В

/6-6/-/- 4.1

Об утверждении схемы водоснабжения и водоотведения Парфинского городского поселения на период до 2028 года

-3 /--0 .0.- Д
) -4 /-... 1.3- Д

ПОСТАНОВЛЯЮ:

./-/5
/
28.02.2011 /2
0

В

Глава муниципального района Е.Н. Леонтьева

/6-6/-/- 4.1

Схема водоснабжения и водоотведения Парфинского городского поселения на период до 2028 года

ОБЩИЕ ПОЛОЖЕНИЯ

./-/5 4 /-... 1.3- Д
)
-2-6/- .0 ./- .3 %
% -)
)
%) % -)
)

)		%)
)	-		%
	-)	-	
	2	/-.0	45/)
))		7
	/...-/-..0			
	8			
2.04.02-51	0. .000- /-./		/6	/-.. 302,18 В
2.04.01-52	0- .000- /-.3) 7) /-.3	.3 ./ /-.3) .4-3 /-.4 8
	1--13-/-..) /--/ 8		8
Б 2--34.698-6-				8
Б 5.-02 /--1				8
8				
Б 5.-00 /--1				8
.. .0.0- /--6				
8				
5 .0.0- /--6			В	
/ . 1 ..42--/				
)				

Общие сведения

) 0-	В	..3	-
	/-			
	- Б -.			
)		Б	7	
	8			
/-/5			. %	
.2				

. Б	/-.5	/-/5 %
	6616	5851

ГЛАВА 1. СХЕМА ВОДОСНАБЖЕНИЯ

1.1. Технико-экономическое состояние централизованных систем Парфинского городского поселения
1.1.1. Описание системы и структуры водоснабжения, деление территории на эксплуатационные зоны

В

)

.36 0,)

)

/0)

)

22

8 /2-

7

..2

d: /2-

0-

В



Экспликация объектов	
Номер объекта	Название
1	Водоприемный оголовок
2	Самотечная линия
3	Водоприемный колодец
4	Всасывающая линия НС I
5	Насосная станция 1-го подъема
6	Напорная линия НС I
7	Водоочистные сооружения
8	Резервуары чистой воды

1-- .42-

%

/55 0,

0-

0-

)	0,))		
1	.3-,0-	--/)1-	160	30	1985	
2	.2-,0-	1)0-	200	30	2008	
3	/-,0-	--/)1	20	30	1985	
4	/-,0-	--/)1	20	30	1985	%

Б

10-- 0,)

0

)	0,))	
1	Б0/-,2-	--/)42	320	50	1985
2	Б0/-,2-	--/)42	320	50	1985
3	Б.3-,12	--/)1-	160	45	1985
4	.11,12	--/)1-	145	45	1985
5	1 ./	1).2	90	20	1985

1

	Б))	
1	50-325		55,2 6/

2

1	Водозаборные сооружения на р.Ловать	
1.1		1975
1.2		4000 0,
1.3	%	Б: 0--)L-. .2 %
1.4		Б: / 2-)L-0- %
1.5		.3-,0--.) .2-,0--.) /-,0--/) % .2-,0-
1.6	%	Б: / 2-)L=421 % 51/

2	Водоочистная станция ГП Парфино	
2.1		1--- 0,
2.2		%
2.3		
2.4		
2.5		
2.6		Б0/-,2- -/) Б .3-,12-.) 144\45-.)1 . / -.
2.7		%
2.8		

Б) /-.0 В

1.1.2. Описание территорий городского округа не охваченных централизованными системами водоснабжения

)

1.1.3. Описание технологических зон водоснабжения, зон централизованного и нецентрализованного водоснабжения (территорий, на которых водоснабжение осуществляется с использованием централизованных и нецентрализованных систем горячего водоснабжения, систем холодного водоснабжения соответственно) и перечень централизованных систем водоснабжения

)))
7 %
) .-))))

1.1.4. Описание существующих технических и технологических проблем в водоснабжении муниципального образования:

)))
..2))) Д
)))
Д))) /--5
)) .652))
Д)) .652)
)) В .652)
) 6/)))
))))



/ Д



0 Д



1



2



3 Д



4



5



6



7

1.2.1. Основные направления, принципы, задачи и плановые значения показателей развития централизованных систем водоснабжения

-))	7	8
-	-	-	8	
-				

1.2.2. Различные сценарии развития централизованных систем водоснабжения в зависимости от различных сценариев развития городского округа

3

		/- .5	/- /5
		6616	5851
	/,	-	24
	/	164600	145700
	/	-	21400
	/	300	2500

.523)5 0,)))
) .2) -

Б

%523)5 0,)))
)))

1.3. Баланс водоснабжения и потребления питьевой и технической воды

1.3.1. Общий баланс подачи и реализации воды, включая анализ и оценку структурных составляющих потерь горячей, питьевой, технической воды при ее производстве и транспортировке

- .656)2. 0,)

0/ 4

0/

4

1) ./
2	
3	
4	.-
5) 00
6	
7	
8) 40
9) 2
10	
11) .6
12) .6
13) 2.
14) 32
15) 34
16) 5.
17) /5
18) /6
19) 21
20) 44
21	Д) 0
22	Д) 4
23	

24)	
25		
26		
27)	6
28)	4
29)	. 2
30)	. 4
31)	. 6
32)	/ 2

1.3.2. Структурный баланс реализации горячей, питьевой, технической воды по группам абонентов с разбивкой на хозяйственно-питьевые нужды населения, производственные нужды юридических лиц и другие нужды поселений и городских округов (пожаротушение, полив и др.)

)
5
5

) 0,	0,
))	1,261	230	382,03	40,49
2. Д	3,542	225	839,92	74,33
0 Д	1,613	50	100,65	10,22
Итого по поз.1-3	6,616		1322,6	125
1 3-		180	10,8	0,68
2 %-			276,81	26,1
Итого с неучтенными			1610,21	151,8
3	6,616	50	379,3	
Всего с поливом			1989,51	151,8

1.3.3. Сведения о фактическом потреблении населением горячей, питьевой, технической воды исходя из статистических и расчетных данных и сведений о действующих нормативах потребления коммунальных услуг

- 05- / 0 0

/ - . 5

1.3.4. Описание существующей системы коммерческого учета горячей, технической, питьевой воды и планов по установке приборов учета

1.

6

	-
1	1219
2	58
3	11
4	10
5	8

/ 3. - Д

1.3.5. Анализ резервов и дефицитов производственных мощностей системы водоснабжения поселения

. / /

21) 13))
%- / 5 30) 04

1.3.6. Прогнозные балансы потребления горячей, питьевой, технической воды

/ - / 5

/ -

			0,)	0,)
/- /5				
))	1,11169	230	330,02	38,2
/ Д	3,1320403	225	790,4	71
0 Д	1,404	50	98,67	9,67
Итого по поз.1-3	5,851		1219,09	118,87
1 3-		180	10,8	0,68
2 %-			276,81	27,6
Итого с неучтенными			1495,9	151,8
3	5,851	50	360,9	
Всего с поливом			1856,8	151,8

1.3.7. Сведения о фактическом и ожидаемом потреблении питьевой воды (годовое, среднесуточное, максимальное суточное)

))
5)) . 01)

1.3.8. Описание территориальной структуры потребления питьевой воды, которую следует определять по отчетам организаций, осуществляющих водоснабжение

))
. 0 6)

1.3.10. Сведения о фактических и планируемых потерях питьевой воды при ее транспортировке (годовые, среднесуточные значения)

)) 14
))

1.3.11. Перспективные балансы водоснабжения и водоотведения (общий - баланс подачи и реализации питьевой воды, территориальный - баланс подачи питьевой воды, структурный - баланс реализации питьевой воды по группам абонентов)

%- /5 .-

1.3.12. Расчет требуемой мощности водозаборных сооружений исходя из данных о перспективном потреблении питьевой и технической воды и величины потерь питьевой воды при ее транспортировке с указанием требуемых объемов подачи и потребления питьевой и технической воды, дефицита (резерва) мощностей

)) . / /

1.3.13. Наименование организации, которая наделена статусом гарантирующей организации

1.4. Предложения по строительству, реконструкции и модернизации объектов централизованных систем водоснабжения

1.4.1. Перечень основных мероприятий по реализации схем водоснабжения с разбивкой по годам

Б % 6/

%- / - / - / 0

%- / 0- / - / 5

..)

	\				
2020-2023	1.1.				15 % 92%)
	1.1.1.	%			//5
	1.2.	Д			- . / - .5-
	1.3.				- 0/
	1.4.				- 0
	1.5.				
	1.6.	НСІ			
	1.7.	Д			- 4
2023-2028	2.1.				
	2.2.	Д			- 4
	2.3.				-
	2.4.	E@			-
	2.5.				.2
	2.6.				- / --
	2.7.				- . --
	2.8.				- . --

1.4.2. Технические обоснования основных мероприятий по реализации схем водоснабжения, в том числе гидрогеологические характеристики потенциальных источников водоснабжения, санитарные характеристики источников водоснабжения, а также возможное изменение указанных характеристик в результате реализации мероприятий, предусмотренных схемами водоснабжения и водоотведения

. 1 .

)

1.4.3. Сведения о вновь строящихся, реконструируемых и предлагаемых к выводу из эксплуатации объектах систем водоснабжения

)

1.4.4. Сведения о развитии систем диспетчеризации, телемеханизации и систем управления режимами водоснабжения на объектах организации, осуществляющих водоснабжение

)

0-

)

Б 7

-

)

8

-

)

8

-

-

1.4.5. Сведения об оснащённости зданий, строений, сооружений приборами учета воды и их применении при осуществлении расчетов за потребленную воду

%

)

Б - Б

. 0 2

)

1.4.6. Описание вариантов маршрутов прохождения трубопроводов (трасс) по территории поселения, городского округа, и их обоснование

1.4.7. Рекомендации о месте размещения насосных станций, резервуаров водонапорных башен

1.4.8. Границы планируемых зон размещения объектов централизованных систем горячего водоснабжения, холодного водоснабжения

)

1.4.5. Карты (схемы) существующего и планируемого размещения объектов централизованных систем горячего водоснабжения, холодного водоснабжения

1.5. Экологические аспекты мероприятий по строительству, реконструкции и модернизации объектов централизованных систем водоснабжения

1.5.1. Сведения о мерах по предотвращению вредного воздействия на водный бассейн предлагаемых к строительству и реконструкции объектов централизованных систем водоснабжения при сбросе промывных вод

Б

)

-

)

)

1.5.2. Сведения о мерах по предотвращению вредного воздействия на окружающую среду при реализации мероприятий по снабжению и хранению химических реагентов, используемых в водоподготовке (хлор и др.)

)

-

1.6. Оценка объемов капитальных вложений в строительство, реконструкцию и модернизацию объемов централизованных систем водоснабжения

)

./

\)	
	2020-2023		
1.1.	% 15	121 000)

1.1.1.	%	1200	В
1.2.	Д А: 2- -	1400)
1.3.	Д %5 А: 0/ -/ . -	10 500)
1.4.	%/	350)
1.5.	%	35)
1.6.		4500)
1.7.	Е@	4000)
1.8.	Д	1200)
		142 985	
2023-2028			
2.1.	%	65000)
2.2.	Д	875)
2.3.		11200)
2.4.	Е@	160000)
2.5.	% . 2	22800)
2.6.	%	1560)
2.7.	% 2-	720)
2.8.	%	1050)
		263205	

1.7. Плановые значения целевых показателей систем водоснабжения

. 0		2018	2028
1) ,	2127	1989,51
2		47	10
3)	100	100
4)	29	0
5)	6/3	
6)	6/3	0
7)	6/3	0
8)	92,6	0
9)	48	38
10)	51	63

1.7.1. Показатели качества соответственно питьевой воды

		В	7
-	%))))	8	
-	%))))	8	

-)))))))
))))))))
-					8		
-		%)			%)		8

)))))))
				2.1.4.2652-.-			

В 0 / . 1-1074-01.

1.7.2. Показатели надежности и бесперебойности водоснабжения

))))))))
---	---	---	---	---	---	---	---

))))))))
						Б)

))))))))
			.0				

))))))))
---	---	---	---	---	---	---	---

Б .-) 0- 0)

0. .000- /- ./

/ -1 -/-84*».

1.7.3. Показатели качества обслуживания абонентов

1.7.4. Показатели эффективности использования ресурсов, в том числе сокращения потерь воды при транспортировке

.1

1.7.5. Соотношение цены реализации мероприятий инвестиционной программы и их эффективности - улучшение качества воды

1.7.6. Иные показатели установленные федеральным органом исполнительной власти, осуществляющим функции по выработке государственной политики и нормативно-правовому регулированию в сфере жилищно-коммунального хозяйства

-)))))))
				7			8
							8

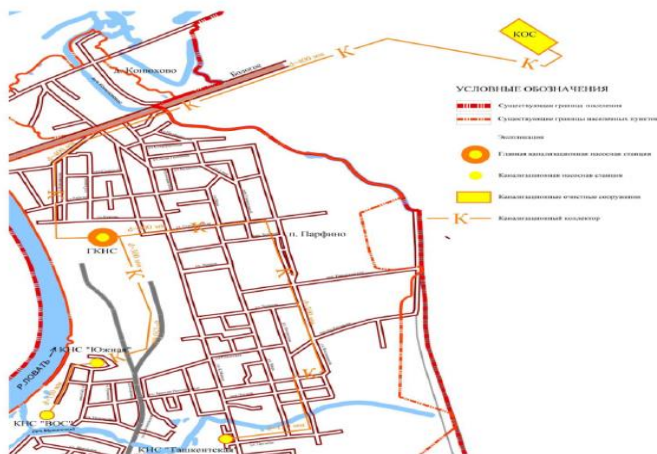
1.8. Перечень выявленных бесхозных объектов централизованных систем водоснабжения

ГЛАВА 2. ВОДООТВЕДЕНИЕ

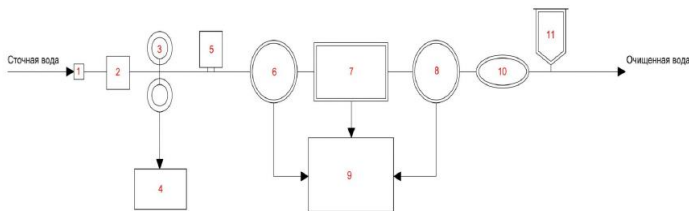
2.1. Существующее положение в сфере водоотведения

2.1.1. Существующее положение в сфере водоотведения

-	/)	/)	-	1--	%)
							%
%				.1			
						%	
d: 4-							



Принципиальная схема очистки сточных вод на КОС ГП Парфино



Состав сооружений:

1 - Приемная камера; 2 - Решетки; 3 - Горизонтальные песколовки с круговым движением воды; 4 - Песковая площадка; 5 - Резервуар-усреднитель; 6 - Первичный отстойник; 7 - Трехкоридорный аэротенк; 8 - Вторичный отстойник; 9 - Иловые площадки; 10 - Биологические пруды; 11 - Хлораторная.

.1

		%)
1.		
1.1.		
1.2.		
1.3.		
1.4.	-	
1.5.		
1.6.		7
1.7.		.65-) -
		.2--- 0,
		/0.-
		0,
2	%	
2.1.	5-- ,00	.651 5-- 0,) 00 B 6/
2.2.	/ / 2- -200-400/6	.651 1-- 0,) /- B 6/
2.3.	/ / 2- -200-400/7	/- .0 20- 0,) // B 6/
3		
3.1.	.. 2,05	.652 .. 2 0,) 05

		В	6/	
3.2.	.. 2,05		.652 ..2 0,)	05
3.3.	. 2--125-315/4	В	6/	0/
4.	%			
4.1.	-236	В	6/	00
5.	%			
5.1.	24)2,6)2	В	6/	.-
5.2.	24)2,6)3	В	6/	.-
6.				
6.1.		1. у В	.65- Б 6/	

2.1.2. Описание результатов технического обследования централизованной системы водоотведения, включая описание существующих канализационных очистных сооружений, в том числе оценку соответствия применяемой технологической схемы очистки сточных вод требованиям обеспечения нормативов качества очистки сточных вод, определение существующего дефицита (резерва) мощностей сооружений и описание локальных очистных сооружений, создаваемых абонентами

. 2-- 0,) .65-

% 6/)) Г))

0,)) -) /-55

) .65- 45-85%.

%

1. у /-0

2.1.3. Описание технологических зон водоотведения, зон централизованного и нецентрализованного водоотведения (территорий, на которых водоотведение осуществляется с использованием централизованных и нецентрализованных систем водоотведения) и перечень централизованных систем водоотведения

-)

2.1.4 Описание технической возможности утилизации осадков сточных вод на очистных сооружениях существующей централизованной системы водоотведения

)

%) 66)4-85%.

7)

- 6- ;

-

2.1.5. Описание состояния и функционирования канализационных коллекторов и сетей, сооружений на них, включая оценку их износа и определение возможности обеспечения отвода и очистки сточных вод на существующих объектах централизованной системы водоотведения

) / . . / . . /

2.1.6. Оценка безопасности и надежности объектов централизованной системы водоотведения и их управляемости

)) - Б
2- В

1 Б

) .1 6/ %). %

2.1.7. Оценка воздействия сбросов сточных вод через централизованную систему водоотведения на окружающую среду

8) 7 %

2.1.8. Описание территорий муниципального образования, не охваченных централизованной системой водоотведения

Б) .2)

.2

1	Г	0
2	Г	3

2.1.9. Описание существующих технических и технологических проблем в сфере водоотведения муниципального образования

/ . /

2.2. Балансы сточных вод в системе водоотведения

2.2.1. Баланс поступления сточных вод в централизованную систему водоотведения и отведения стоков по технологическим зонам водоотведения

- /161). 0, 7
- .264)60 0,
- - 00/).4 0,
- - 00/).4 0,

2.2.2. Оценка фактического притока неорганизованного стока (сточных вод, поступающих по поверхности рельефа местности) по технологическим зонам водоотведения

- 0/ --- 0, 8- 54)4 0,

2.2.3. Сведения об оснащении зданий, строений, сооружений приборами учета принимаемых сточных вод и их применении при осуществлении коммерческих расчетов

)

2.2.4. Результаты ретроспективного анализа за последние 10 лет балансов поступления сточных вод в централизованную систему водоотведения по технологическим зонам водоотведения поселения, с выделением зон дефицитов и резервов производственных мощностей

%

2015	2016	2017	2018
206) 0	530) 0	54-) 0	5.5)- 0

2.2.5. Прогнозные балансы поступления сточных вод в централизованную систему водоотведения и отведения стоков по технологическим зонам водоотведения на срок не менее 10 лет с учетом различных сценариев развития поселений, городских округов

/ 0

) 0,	0,
)	1,116	230	330,02	38,2
/ Д	3,132	225	790,4	71
0 Д	1,404	50	98,67	9,67
1 3-		180	10,8	3,38
2			564	202,8
3 %-			322,89	117,85
Всего на расчетный срок			1783,09	913,31
Б			930	338,54
Всего с дождевым стоком			2713	1251,85

2.3. Прогноз объема сточных вод

2.3.1. Сведения о фактическом и ожидаемом поступлении сточных вод в централизованную систему водоотведения

7
- / 4.0 0,) 6.0) 0, .4
% 005) 21 .

2.3.2. Описание структуры централизованной системы водоотведения (эксплуатационные и технологические зоны)

.1) % - .1

2.3.3. Расчет требуемой мощности очистных сооружений исходя из данных о расчетном расходе сточных вод, дефицита (резерва) мощностей по технологическим зонам сооружений водоотведения с разбивкой по годам

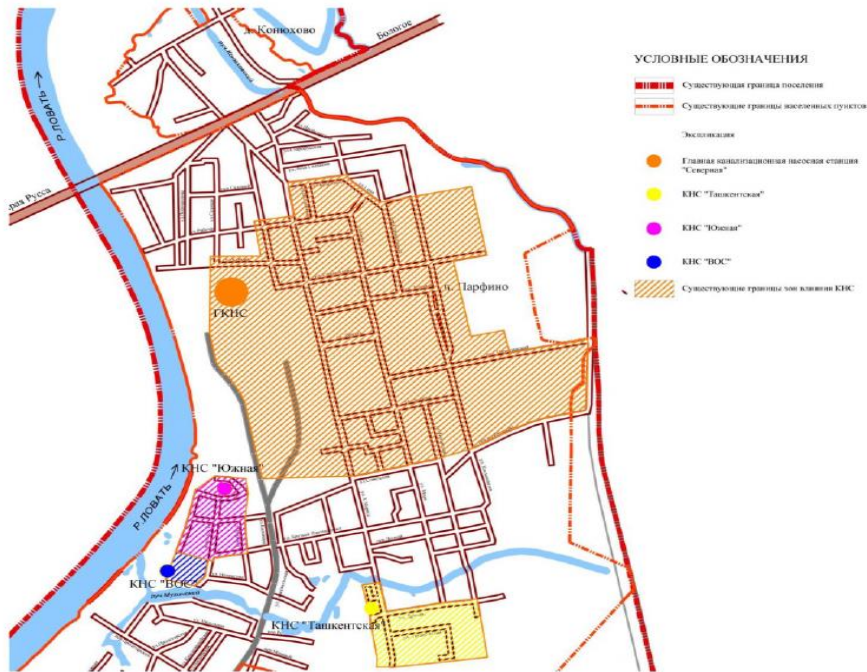
) .2 --- 0, % 4.0 0,)

2.3.4. Результаты гидравлических режимов и режимов работы элементов централизованной системы водоотведения

В
d: 3--)
1-)
%)
% .3
%)
7 %)
%)
%)
%)
.65- .652 .1 0, .40- 0,
d: 02-) Б)))
.1 / . .

2.3.5. Анализ резервов производственных мощностей очистных сооружений системы водоотведения и возможности расширения зоны их действия

/ 00



2.4. Предложения по строительству, реконструкции и модернизации (техническому перевооружению) объектов централизованной системы водоотведения

2.4.1. Основные направления, принципы, задачи и плановые значения показателей развития централизованной системы водоотведения

%- / - - / - / 0

%- / 0 - / - / 5

.5

2.4.2. Перечень основных мероприятий по реализации схем водоотведения с разбивкой по годам, включая техническое обоснования этих мероприятий

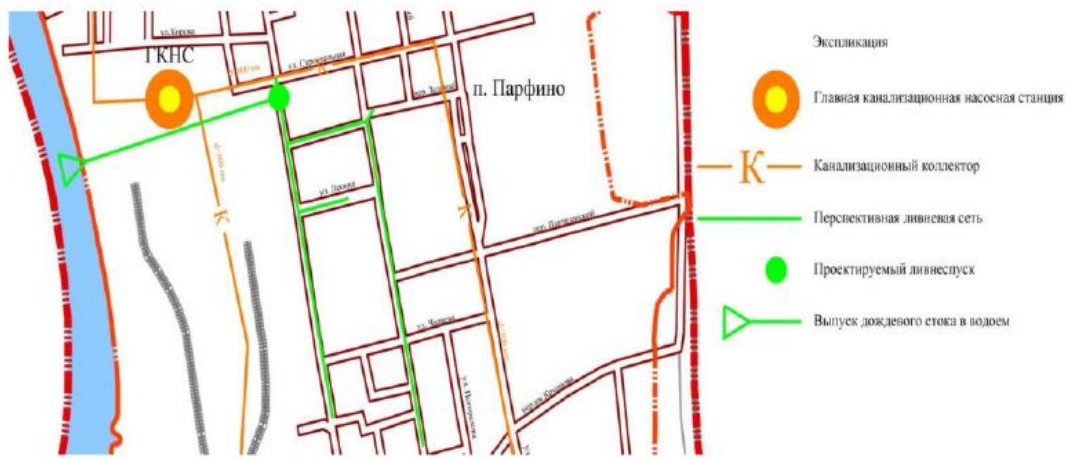
.5						
	\					
2020-2023	1.1.				1.У	
	1.2.	Д			.25	
	1.3.)))				
	1.4.	-				
	1.5.	%4				
	1.6.					
	1.7.	Д				
			%.			
2023-2028	2.1.					
	2.2.					
	2.3.				.-	
	2.4.				- .1-	
	2.5.				4)11	
	2.6.				.16	

2.4.3. Техническое обоснования основных мероприятий по реализации схем водоотведения

%

.1

)



.0

2.4.4. Сведения о вновь строящихся и предлагаемых к выводу из эксплуатации объектах централизованной системы водоотведения

)

.4

2.4.5. Сведения о развитии систем диспетчеризации, телемеханизации и об автоматизированных системах управления режимами водоотведения на объектах организаций, осуществляющих водоотведения

)

Б 7

8

)

8

8

2.4.6. Описание вариантов маршрутов прохождения трубопроводов (трас) по территории поселения, городского округа, расположения намеченных площадок под строительство сооружений водоотведения и их обоснование

2.4.7. Границы и характеристики охранных зон сетей и сооружений централизованной системы водоотведения

)

42.13330.2016

2.4.8. Границы планируемых зон размещения объектов централизованной системы водоотведения

2.5. Экологические аспекты мероприятий по строительству и реконструкции объектов централизованной системы водоотведения

2.5.1. Сведения о мероприятиях, содержащихся в планах по снижению сбросов загрязняющих веществ, иных веществ и микроорганизмов в поверхностные водные объекты, подземные водные объекты и на водозаборные площадки

Б

Б

)

Б

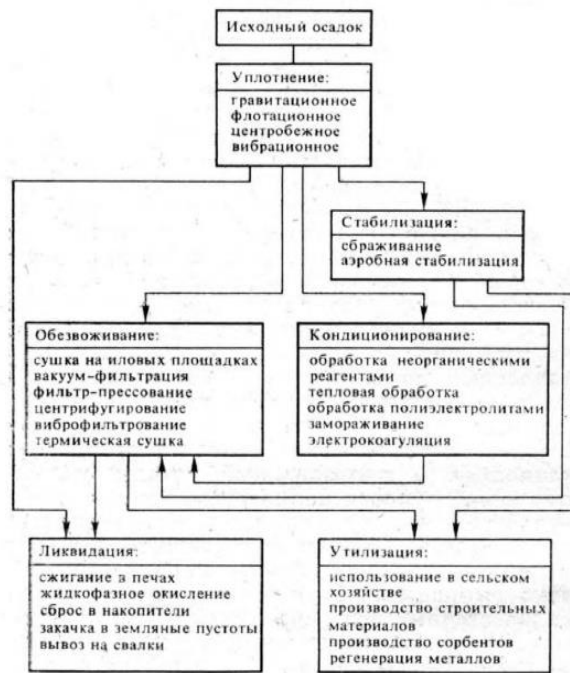
)

)

-

/ . 2 65- ---

2.5.2. Сведения о применении методов, безопасных для окружающей среды, при утилизации осадков сточных вод



2.6 Оценка потребности в капитальных вложениях в строительство, реконструкцию и модернизацию объектов централизованной системы водоотведения

	\			
2020-2023	1.1.		163 200	1.У
	1.2.	Д	3500	.25
	1.3.)))	4800	
	1.4.	%4	1400	.4
	1.5.	-	1000	-
	1.6.		90 000	
	1.7.	Д	3000	

		%.	12000		
		.	25000		.
2023-2028	2.1.		25 000		
	2.2.		32 000		
	2.3.		27500		.
	2.4.		2500		.1-
	2.5.		12600		4)1
	2.6.		2700		.16

2.7. Целевые показатели развития централизованной системы водоотведения (содержит целевые показатели реализации мероприятий, предусмотренных схемой водоотведения, и их значения с разбивкой по годам

2.7.1. Показатели надежности и бесперебойности водоотведения

/-

		2018	2028
1) ,	2890	2713
2) ,	87,7	93
3)	85	100
4) ,	2	0
5)	6/	
6)	6/	0
8)	92	0
9		100	46

)

8)

)

/-/5

/-

2.7.2. Показатель качества обслуживания абонентов

7

-

8

-

/-

2.7.3. Показатель качества очистки сточных вод

.2 .3

Код образца/пробы: 19.Б.Х.13-5

Микробиологические исследования

№	Определяемые показатели	Результат исследования	Гигиенический норматив	Единица измерений	НД на методы исследования
15	Общие колиформные бактерии (ОКБ) - КОЕ	Более $8,5 \times 10^3$	Не более 100	100 мл	МУ 2.1.5.800-99 «Организация госсанэпиднадзора за обеззараживанием сточных вод»
	Термотолерантные колиформные бактерии (ТКБ) - КОЕ	Более $8,5 \times 10^3$	Не более 100	100 мл	
					МУ 2.1.4.1057-01 «Организация внутреннего контроля качества санитарно-микробиологических исследований воды»

Исследование проводили:

Должность	Ф.И.О.	Подпись
Врач бактериолог	Е. И. Дюхтиновская	
Фельдшер-лаборант	Г.А.Иванова	
Ф.И.О.заведующего лабораторией	Е.И.Дюхтиновская	Подпись
общее количество страниц		5 страница 2

Протокол лабораторных испытаний не может быть воспроизведен полностью или частично без письменного разрешения ИЛЦ ФБУЗ «Центр гигиены и эпидемиологии в Новгородской области». Основание: ГОСТ Р ИСО/МЭК 17025-2006 стр.19, п.5.10.2.

Код образца: 19.Б.Х.13-5

Санитарно-гигиенические исследования:

№ п/п	Наименование определяемых показателей	Результаты исследований	Гигиенический Норматив (по СанПиН 2.1.3.980-00 ГН 2.1.5.1315-03)	Единицы измерения (для граф 3,4)	НД на методы исследования
1	2	3		5	6
1	Медь	0,0025	1,0	мг/л (мг/дм ³)	МУ 31-03/04
2	Свинец	0,0010	0,01	мг/л (мг/дм ³)	
3	Кадмий	<0,0002	0,001	мг/л (мг/дм ³)	
4	Цинк	0,012	1,0	мг/л (мг/дм ³)	МВИ № 01.1:1.2.4.20-05
5	Фториды	<0,10	1,5	мг/л	

Погрешности результатов анализа не превышают пределов, допустимых по НД на методы испытаний.

Исследования проводили: врач лаборант С.А. Александрова, инженер- химик Петрова Т.Н.

Заведующая санитарно-гигиенической лабораторией



С.А. Александрова

.3

В

/ . 2 65- ---

В

/ . 2 65- ---

2.7.4. Показатели эффективности использования ресурсов при транспортировке сточных вод

/-

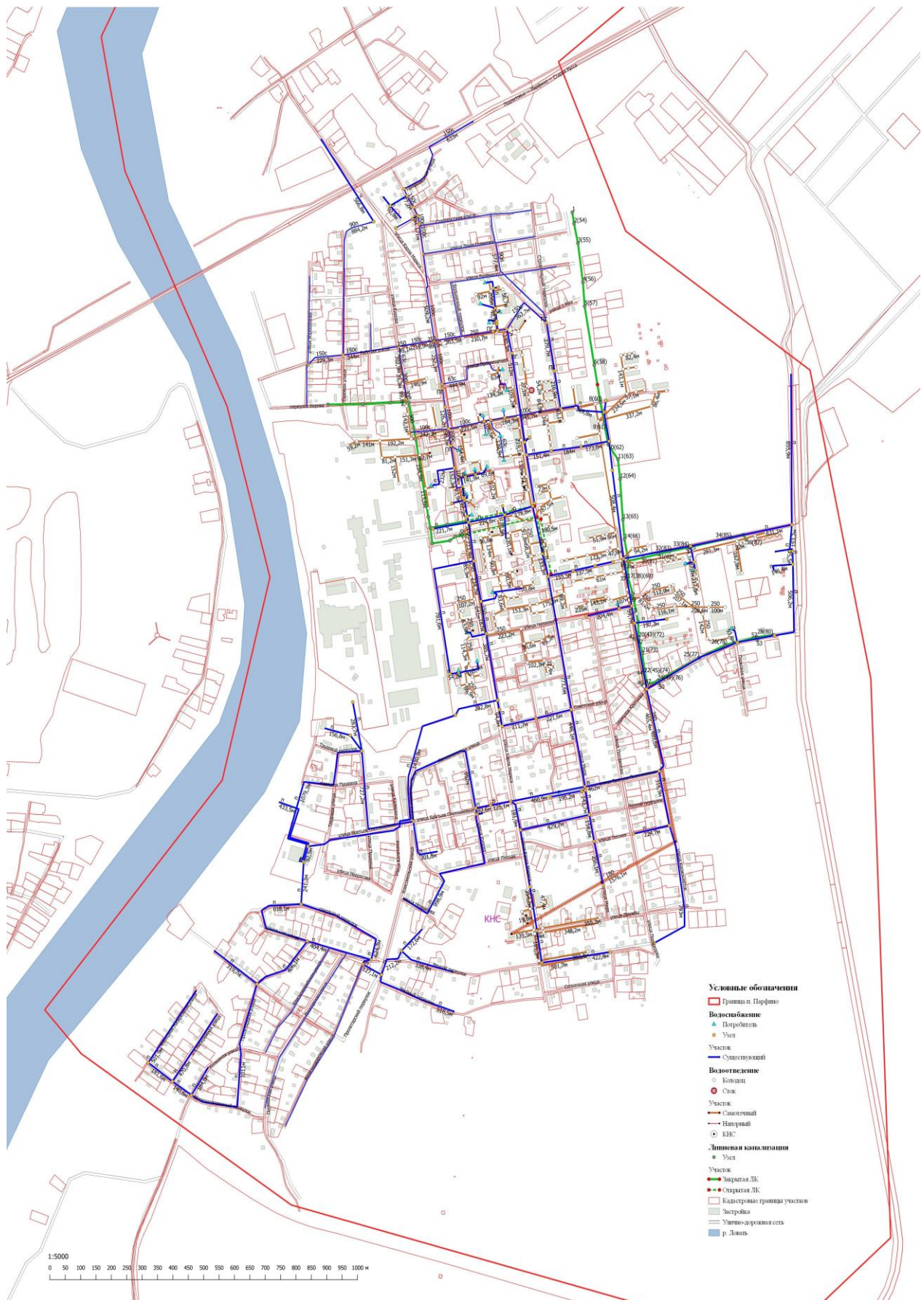
2.7.5. Иные показатели, установленные федеральным органом исполнительной власти, осуществляющим функции по выработке государственной политики и нормативно-правовому регулированию в сфере жилищно-коммунального хозяйства

) 8) 7
 - 8
 - 8
 - 8
 - 8

2.8. Перечень выявленных бесхозных объектов централизованной системы водоотведения (в случае выявления их выявления) и перечень организаций уполномоченных на их эксплуатацию)

Схема сетей водоснабжения и водоотведения
городского поселения Парфинское

УТВЕРЖДАЮ
Глава Парфинского муниципального района
Е. Н. Лопышев



АДМИНИСТРАЦИЯ ПАРФИНСКОГО МУНИЦИПАЛЬНОГО РАЙОНА

Г В

/2-6/-/- /53-

О внесении изменений в состав постоянно действующей экспертной комиссии Администрации Парфинского муниципального района

«) .4-1 /-.2 34-)

В

Глава муниципального района Е.Н. Леонтьева

/2-6/-/- /53-

Состав постоянно действующей экспертной комиссии Администрации Парфинского муниципального района

Б В	-)	8
В	-)	8
Члены комиссии:	-	8	
	-		
	-	8	
	-		

АДМИНИСТРАЦИЯ ПАРФИНСКОГО МУНИЦИПАЛЬНОГО РАЙОНА

Г В

/5-6/-/- /54-

О закреплении полномочий главного администратора доходов бюджета Парфинского муниципального района за Администрацией Парфинского муниципального района

. Д /- 7 7

603 2 02 35303 05 0000 150

В

Глава муниципального района Е.Н. Леонтьева

АДМИНИСТРАЦИЯ ПАРФИНСКОГО МУНИЦИПАЛЬНОГО РАЙОНА

Г В

/5-6/-/- /55-

О внесении изменений в перечни расходов на финансовое обеспечение которых планируется предоставление целевой субсидии из бюджета Парфинского муниципального района муниципальным бюджетным и автономным учреждениям на 2020-2022 годы

/3-/-/-3 ..4)

.)
/-/-/-/) .4- /-/-
.-) / 6).-
/)
В

Глава муниципального района Е.Н. Леонтьева

АДМИНИСТРАЦИЯ ПАРФИНСКОГО МУНИЦИПАЛЬНОГО РАЙОНА

Г В

/5-6/-/- /56-

О внесении изменений в состав чрезвычайной противоэпизоотической комиссии на территории Парфинского муниципального района

.) .3-5/-..0 55-
1.1. - 7 %
; В
./ /)
В

Глава муниципального района Е.Н. Леонтьева

АДМИНИСТРАЦИЯ ПАРФИНСКОГО МУНИЦИПАЛЬНОГО РАЙОНА

Г В

/6-6/-/- /6--

О внесении изменений в план культурно-массовых мероприятий на территории Парфинского муниципального района на 2020 год

/.-6/-/- /60 -
7
/-/-) 20.11.2019
110- -

/-/-) 0 - 7
/-/- 06/

1	2	3	4	5
«3.92.	2020	80-))))48 . 8	В

В

Глава муниципального района Е.Н. Леонтьева

АДМИНИСТРАЦИЯ ПАРФИНСКОГО МУНИЦИПАЛЬНОГО РАЙОНА

Г В

0- -6 / - / - / 61 -

Об утверждении перечня муниципальных услуг, не включенных в общероссийские базовые (отраслевые) перечни (классификаторы) государственных и муниципальных услуг и работ, оказываемых муниципальным бюджетным учреждением «Центр финансово-экономического, методического и технического обслуживания учреждений сферы культуры и дополнительного образования детей Парфинского муниципального района»

36 /)
/ 2 - . / - . 5 //))
% % % %))
%)
%) 7
%)
-)

В

Глава муниципального района Е.Н. Леонтьева

Г Б

0- -6 / - / - / 61 -

ПЕРЕЧЕНЬ

муниципальных услуг, не включенных в общероссийские базовые (отраслевые) перечни (классификаторы) государственных и муниципальных услуг и работ, оказываемых муниципальным бюджетным учреждением «Центр финансово-экономического, методического и технического обслуживания учреждений сферы культуры и дополнительного образования детей Парфинского муниципального района»

1	2	3	4
1		70.22	

2	%)	81.10	
---	-----	-------	--

Информации о деятельности Новгородской транспортной прокуратуры

Г Б)

.05) /30)

50/)

Г Б

Г Б

Г Б

6.

%)

ГРАФИК
 приема граждан депутатами Совета депутатов Парфинского городского поселения
 на октябрь, ноябрь, декабрь 2020 года

	Ф.И.О.	Дата, время	Место приема, телефон
1	2	3	
1	В)	3-ий вторник каждого месяца .. -- . / --) .0) 3-12-45
2)	3-ий четверг каждого месяца . - -- . . --)) 5. 56. .3. .5. .2
3)	3-ая среда каждого месяца .0 -- .1 --) 2) 3-)
4	В) /	2-ой вторник каждого месяца .. -- . . --) .0) 3-12-45
5)	2-ая среда каждого месяца .. -- . . --) .0) 3-12-45
6	/)	4-ый понедельник каждого месяца . / -- .0 --))) 2-) 3-32-04
7	Г)	2-ая среда	

	/	каждого месяца . / -- . 0 --)) 3-) 2
8) /	4-ая среда каждого месяца .. -- . / --)) 32 1
9) .	2-ая среда каждого месяца . 1 -- . 2 --	0 3-14-44))
10) /	1-й четверг каждого месяца .. -- . / --) . 0) 3-12-45

Учредитель: Дума Парфинского муниципального района
 Издатель: Администрация Парфинского муниципального района
 Главный редактор: Леонтьева Е.Н.
 Адрес учредителя (издателя): Новгородская область, п. Парфино,
 ул. Карла Маркса, д.60

Подписан в печать: 02.10.2020 в 16.55

Тираж: 09 экземпляров
 Телефон: (8816-50) 63-042