



Периодическое печатное издание **ПАРФИНСКИЙ ВЕСТНИК**

Периодическое печатное средство массовой информации

АДМИНИСТРАЦИЯ ПАРФИНСКОГО МУНИЦИПАЛЬНОГО РАЙОНА

ПОСТАНОВЛЕНИЕ

от 19.03.2024 № 223
р.п. Парфино

О внесении изменений в постановление Администрации муниципального района от 26.04.2021 №316

В соответствии со статьей 32 Федерального закона от 6 октября 2003 года № 131-ФЗ "Об общих принципах организации местного самоуправления в Российской Федерации", Федеральным законом от 2 мая 2006 года № 59-ФЗ "О порядке рассмотрения обращений граждан Российской Федерации" и Уставом Парфинского муниципального района, Уставом Парфинского городского поселения

ПОСТАНОВЛЯЮ:

1. Внести изменения в постановление Администрации муниципального района от 26.04.2021 № 316 «Об утверждении Регламента рассмотрения обращений граждан поступивших в Администрацию Парфинского муниципального района», изложив приложение № 1 в новой прилагаемой редакции.

2. Опубликовать постановление в периодическом печатном издании «Парфинский Вестник», разместить на официальном сайте Администрации муниципального района в информационно-телекоммуникационной сети «Интернет».

Глава муниципального района

А.В. Залогин

Приложение
к постановлению Администрации
муниципального района
от 19.03.2024 № 223

«Приложение № 1
к постановлению Администрации
муниципального района
от 26.04.2021 № 316

РЕГЛАМЕНТ

рассмотрения обращений граждан поступивших в Администрацию Парфинского муниципального района

Настоящий Регламент рассмотрения обращений граждан поступивших в Администрацию Парфинского муниципального района (далее - Регламент) устанавливает основные требования к организации рассмотрения обращений граждан и правила ведения делопроизводства по обращениям граждан в Администрации Парфинского муниципального района (далее - Администрации района).

1. Общие положения

1.1. Регламент разработан в соответствии со статьей 32 Федерального закона от 06 октября 2003 года № 131-ФЗ "Об общих принципах организации местного самоуправления в Российской Федерации", Федеральным законом от 02 мая 2006 года № 59-ФЗ "О порядке рассмотрения обращений граждан Российской Федерации" и Уставом Парфинского муниципального района.

1.2. Рассмотрение обращений граждан осуществляется Главой Парфинского муниципального района.

1.3. Рассмотрение обращений граждан включает рассмотрение письменных обращений граждан, устных обращений граждан поступивших в ходе личного приема, а также обращений в форме электронного документа, в том числе и с использованием федеральной государственной информационной системы «Единый портал государственных и муниципальных услуг (функций)» подготовку и подписание ответов заявителям.

2. Прием и регистрация обращений граждан

2.1. Прием и регистрация письменных обращений граждан осуществляется специалистом управления по обеспечению деятельности Администрации муниципального района.

В случае, если изложенные в устном обращении граждан на личном приеме Главы муниципального района и его заместителей факты и обстоятельства являются очевидными и не требуют дополнительной проверки, ответ на обращение, с согласия гражданина, может быть дан устно в ходе личного приема, о чем делается запись в карточке личного приема гражданина. В остальных случаях обращения граждан на личном приеме Главы муниципального района и его заместителей оформляется должностными лицами в виде контрольной карточки обращения и передается специалисту управления по обеспечению деятельности Администрации муниципального района для регистрации.

2.2. Все письменные обращения и контрольные карточки обращения регистрируются в 3-дневный срок с момента поступления.

2.3. На письменном обращении проставляется регистрационный штамп, дата регистрации и регистрационный номер, контрольной карточке обращения присваивается порядковый номер.

3. Рассмотрение обращения

3.1. Письменное обращение направляется Главе муниципального района для наложения резолюции по обращению, а в период его отсутствия первому заместителю Главы администрации муниципального района.

3.2. Письменное обращение с резолюцией Главы муниципального района направляются в управление по обеспечению деятельности Администрации муниципального района для принятия обращения к рассмотрению.

Контрольные карточки обращения гражданина направляются в управление по обеспечению деятельности Администрации муниципального района для принятия обращения к рассмотрению.

Специалист управления по обеспечению деятельности Администрации муниципального района осуществляет направление письменного обращения (контрольной карточки обращения) ответственному должностному лицу (должностным лицам), согласно резолюции Главы, по компетенции для детального рассмотрения по существу поставленных вопросов и подготовки ответа заявителю посредством внесения в систему «1С: Учет обращений» в течение 4 рабочих дней со дня регистрации.

3.3. Не допускается направление обращения для рассмотрения в организации и (или) тем должностным лицам, действия которых обжалуются.

3.4. Должностное лицо Администрации муниципального района, назначенное ответственным за подготовку ответа (далее – Исполнитель):

3.4.1. В течение 25 дней со дня регистрации обращения готовит ответ на обращение по существу поставленных вопросов и представляет его на подпись первому заместителю Главы администрации муниципального района, заместителям Главы администрации муниципального района или управляющему делами Администрации муниципального района, в соответствии с распределением должностных обязанностей между Главой муниципального района, первым заместителем Главы администрации муниципального района, заместителями Главы администрации муниципального района и управляющим делами администрации муниципального района, утвержденным распоряжением Администрации муниципального района (далее - первый заместитель Главы администрации муниципального района, заместители Главы администрации муниципального района, управляющий делами Администрации муниципального района (по компетенции)).

3.4.2. Осуществляет перенаправление обращения, рассмотрение которого не входит в компетенцию Администрации муниципального района в соответствии с требованиями, установленными Федеральным законом "О порядке рассмотрения обращений граждан Российской Федерации" от 02 мая 2006 года № 59-ФЗ.

Сопроводительные письма к обращениям, направляемым на рассмотрение по принадлежности в орган, компетентный решать данный вопрос и уведомление обратившемуся гражданину подписывается, первым заместителем Главы администрации муниципального района, заместителями Главы администрации муниципального района или управляющим делами Администрации муниципального района (по компетенции).

3.4.3. В исключительных случаях, а также в случае направления запроса, предусмотренного частью 2 статьи 10 Федерального закона от 02 мая 2006 года № 59-ФЗ (ред. от 04.08.2023) "О порядке рассмотрения обращений граждан Российской Федерации", первый заместитель Главы администрации муниципального района, заместители Главы администрации муниципального района, управляющий делами Администрации муниципального района (по компетенции) вправе продлить срок рассмотрения обращения не более чем на 30 дней, уведомив о продлении срока его рассмотрения гражданина, направившего обращение (приложение №1 к регламенту).

Решение о продлении срока рассмотрения обращения оформляется в виде резолюции на втором экземпляре запроса, предусмотренного частью 2 статьи 10 Федерального закона от 02 мая 2006 года № 59-ФЗ (ред. от 04.08.2023) "О порядке рассмотрения обращений граждан Российской Федерации", который хранится в Администрации муниципального района.

3.5. Контроль за своевременностью подготовки ответа заявителю осуществляет Исполнитель, указанный в резолюции первым (если не указано иное). Соисполнители не позднее семи дней до истечения срока исполнения обязаны представить ответственному Исполнителю все необходимые материалы для обобщения и подготовки ответа.

3.6. Ответ на письменное обращение (контрольную карточку обращения) за подписью первого заместителя Главы администрации муниципального района, заместителей Главы администрации муниципального района, управляющего делами Администрации муниципального района (по компетенции) передается специалисту управления по обеспечению деятельности Администрации муниципального района для направления ответа заявителю.

3.7. По результатам окончательного рассмотрения письменного обращения в регистрационную карточку учета в системе «1С: Учет обращений» заносятся сведения о заявителе и рассмотренном обращении, об исполнителе, сроке исполнения, дате отправления ответа заявителю.

Информация о направлении ответа заявителю по контрольной карточке обращения вносится в контрольную карточку.

3.8. Обращения граждан считаются рассмотренными, если по всем вопросам приняты необходимые меры либо даны исчерпывающие ответы, соответствующие законодательству.

3.9. Отправление ответа на обращение осуществляется после присвоения ему исходящего регистрационного номера.

3.10. Ответ на обращение, поступившее в Администрацию района в форме электронного документа, в том числе и с использованием федеральной государственной информационной системы «Единый портал государственных и муниципальных услуг (функций)», направляется специалистом ответственным за работу с обращениями граждан управления по обеспечению деятельности Администрации муниципального района по адресу электронной почты, указанному в обращении.

3.11. Ответ на обращение, поступившее в Администрацию района по почте, направляется на почтовый адрес, указанный в обращении.

3.12. Делопроизводство по обращениям граждан ведется специалистом управления по обеспечению деятельности Администрации муниципального района.

4. Контроль за соблюдением порядка рассмотрения обращений и ответственность за нарушение настоящего Регламента

<p>(технологического присоединения) к сетям инженерно-технического обеспечения. Объект – распределительный газопровод среднего и низкого давления с установкой ГРПШ № 2 от ул. Мира по ул. Комсомольская, ул. Советская; ул. Набережная, ул. Пионерская п. Пола Парфинского района Новгородской области, площадью 11439 кв.м. Указ Губернатора Новгородской области «Об утверждении Региональной программы Газификации Новгородской области на 2021-2030 годы» от 13.12.2021 № 636 (в ред. указов от 18.04.2022 № 188, от 09.11.2022 № 670); проектная документация 03-22-296-ТКР, проектная документация 03-22-296-ПОС, технические условия № 732 на подключение (технологическое присоединение) существующей и (или) проектируемой сети газораспределения к сетям газораспределения. Испрашиваемый срок публичного сервитута – 49 лет.</p>	
№ п/п	Кадастровые номера земельных участков, в отношении которых испрашивается публичный сервитут и границы которых внесены в Единый государственный реестр недвижимости
1	53:13:0000000:2011 Российская Федерация, Новгородская область, Парфинский район, Полавское сельское поселение, п. Пола, ул. Наманганская
2	53:13:0000000:129 Российская Федерация, Новгородская область, Парфинский район, Полавское сельское поселение, п. Пола, ул. Комсомольская
3	53:13:0095305:279 Российская Федерация, Новгородская область, Парфинский муниципальный район, Полавское сельское поселение, п. Пола, ул. Набережная, земельный участок 24а, 24б
4	53:13:0095313:20 Российская Федерация, Новгородская область, Парфинский район, Полавское сельское поселение, п. Пола, ул. Советская, д.42
5	53:13:0095308:74 Российская Федерация, Новгородская область, Парфинский район, Полавское сельское поселение, п. Пола, ул. Пионерская, на земельном участке расположено здание, жилой дом №32а
6	53:13:0095308:283 Российская Федерация, Новгородская область, Парфинский район, Полавское сельское поселение, п. Пола, ул. Пионерская
7	53:13:0095305:62 Российская Федерация, Новгородская область, Парфинский район, Полавское сельское поселение, п. Пола, ул. Пионерская, д.7
8	53:13:0095313:42 Российская Федерация, Новгородская область, Парфинский район, Полавское сельское поселение, п. Пола, ул. Советская, д.44
9	53:13:0095308:27 Российская Федерация, Новгородская область, Парфинский район, Полавское сельское поселение, п. Пола, ул. Пионерская, д.10
10	53:13:0095313:16 Российская Федерация, Новгородская область, Парфинский район, п. Пола, ул. Советская
11	53:13:0095305:69 Российская Федерация, Новгородская область, Парфинский район, Полавское сельское поселение, п. Пола, ул. Пионерская
12	53:13:0000000:132 Российская Федерация, Новгородская область, Парфинский район, Полавское сельское поселение, п. Пола, ул. Мира
13	53:13:0095313:75 Российская Федерация, Новгородская область, Парфинский район, Полавское сельское поселение, п. Пола, ул. Набережная, подъездной путь к жилым домам №№ 31, 32, 32а, 33, 33а
14	53:13:0095305:56 Российская Федерация, Новгородская область, Парфинский район, Полавское сельское поселение, п. Пола, ул. Советская, на земельном участке расположено здание, жилой дом 36
15	53:13:0000000:151 Российская Федерация, Новгородская область, Парфинский район, Полавское сельское поселение, п. Пола, ул. Вокзальная
16	53:13:0000000:2013 Российская Федерация, Новгородская область, Парфинский район, Полавское сельское поселение, п. Пола, ул. Набережная
17	53:13:0000000:3048 Российская Федерация, Новгородская область, Парфинский район, Полавское сельское поселение, п. Пола, ул. Пионерская, земельный участок 1д
18	53:13:0095305:64 Российская Федерация, Новгородская область, Парфинский район, Полавское сельское поселение, п. Пола, ул. Пионерская, д.9
19	53:13:0095302:15 Российская Федерация, Новгородская область, Парфинский район, Полавское сельское поселение, п. Пола, ул. Набережная
20	53:13:0000000:67 Российская Федерация, Новгородская область, Парфинский район, Полавское сельское поселение, на земельном участке расположено сооружение, автомобильная дорога «Пола-Ростани»
21	53:13:0095305:154 Российская Федерация, Новгородская область, Парфинский район, Полавское сельское поселение, п. Пола, ул. Пионерская
22	53:13:0095308:72 Российская Федерация, Новгородская область, Парфинский район, Полавское сельское поселение, п. Пола, ул. Пионерская, д.26
23	53:13:0000000:71 Российская Федерация, Новгородская область, Парфинский район, Полавское сельское поселение, на земельном участке расположено сооружение, автомобильная дорога «Подлитовье-Парфино-Старая Русса»-Пола-Лозницы-«Яжелбицы-Демянск-Залучье-Старая Русса-Сольцы»
24	53:13:0095308:20 Российская Федерация, Новгородская область, Парфинский район, Полавское сельское поселение, п. Пола, ул. Пионерская, д.16
	Кадастровые номера кадастровых кварталов, в отношении которых испрашивается публичный сервитут и границы которых внесены в Единый государственный реестр недвижимости
1	53:13:0095302 - Новгородская область, Парфинский муниципальный район, Полавское сельское поселение
2	53:13:0095303 - Новгородская область, Парфинский муниципальный район, Полавское сельское поселение
3	53:13:0095305 - Новгородская область, Парфинский муниципальный район, Полавское сельское поселение
4	53:13:0095306 - Новгородская область, Парфинский муниципальный район, Полавское сельское поселение
5	53:13:0095313 - Новгородская область, Парфинский муниципальный район, Полавское сельское поселение
6	53:13:0095308 - Новгородская область, Парфинский муниципальный район, Полавское сельское поселение
<p align="center">Заинтересованные лица могут ознакомиться с поступившим ходатайством</p>	

<p>об установлении публичного сервитута и прилагаемым к нему описанием местоположения границ публичного сервитута, подать заявление об учете прав на земельные участки в срок с 21.03.2024 по 04.04.2024 по адресу: <u>Новгородская область, Парфинский район, рп. Парфино, ул. Карла Маркса, д. 60, каб. 4</u> время приема: Пн-Пт с 08.30 до 13.00 и с 14.00 до 17.30, тел. 8(81650)6-12-97</p>
<p>Сообщение о поступившем ходатайстве об установлении публичного сервитута размещено на официальном сайте Администрации Парфинского муниципального района по адресу: https://parfinskij-53.gosuslugi.ru и Администрации Полавского сельского поселения admpola.ru в информационно-телекоммуникационной сети «Интернет» и официально опубликовано в периодическом печатном издании «Парфинский Вестник»</p>
<p>Графическое описание местоположения границ публичного сервитута, а также перечень координат характерных точек этих границ прилагается к сообщению (описание местоположения границ публичного сервитута)</p>
<p>Правообладатели земельных участков, в отношении которых испрашивается публичный сервитут, если их права не зарегистрированы в Едином государственном реестре недвижимости, в течение пятнадцати дней со дня опубликования настоящего сообщения, подают в Администрацию Парфинского муниципального района заявления об учете их прав (обременений прав) на земельные участки с приложением копий документов, подтверждающих эти права (обременения прав). В таких заявлениях указывается способ связи с правообладателями земельных участков, в том числе их почтовый адрес и (или) адрес электронной почты. Правообладатели земельных участков, подавшие такие заявления по истечении указанного срока, несут риски невозможности обеспечения их прав в связи с отсутствием информации о таких лицах и их правах на земельные участки. Такие лица имеют право требовать от обладателя публичного сервитута плату за публичный сервитут не более чем за три года, предшествующие дню направления ими заявления об учете их прав (обременений прав). Обладатель публичного сервитута в срок не более чем за два месяца со дня поступления указанного заявления направляет правообладателю земельного участка проект соглашения об осуществлении публичного сервитута и вносит плату за публичный сервитут в соответствии со статьей 39.46 Земельного кодекса РФ.</p> <p>Прием письменных заявлений, предложений и возражений граждан и юридических лиц осуществляется по адресу: 175130, Новгородская область, Парфинский район, рп. Парфино, ул. Карла Маркса, д. 60, каб. 4, время приема: Пн-Пт с 08.30 до 13.00 и с 14.00 до 17.30.</p> <p>Документы территориального планирования Парфинского муниципального района размещены в сети Интернет на официальном сайте Администрации муниципального района parfinskij-район.rf в разделе: Градостроительство → Схема территориального планирования.</p> <p>Схема территориального планирования Парфинский муниципальный район Новгородской области утверждена решением Думы Парфинского муниципального района от 26.12.2012 №149.</p> <p>Программы комплексного развития систем комплексной инфраструктуры размещена на официальном сайте Администрации муниципального района https://parfinskij-53.gosuslugi.ru и Администрации Полавского сельского поселения admpola.ru в информационно-телекоммуникационной сети «Интернет».</p> <p>Справки по тел. 8(81650) 6-12-97</p>

ГРАФИЧЕСКОЕ ОПИСАНИЕ

местоположения границ населенных пунктов, территориальных зон, особо охраняемых природных территорий, зон с особыми условиями использования территории

Распределительный газопровод ср.д. и н.д. с установкой ГРПШ № 2 от ул. Мира по ул. Комсомольская; ул. Советская, ул. Набережная, ул. Пионерская п. Пола Парфинского района Новгородской области

(наименование объекта местоположение границ, которого описано (далее - объект)

Раздел 1

Сведения об объекте		
№ п/п	Характеристики объекта	Описание характеристик
1	2	3
1	Местоположение объекта	<i>Российская Федерация, Новгородская область, Парфинский муниципальный район, Полавское сельское поселение, поселок Пола</i>
2	Площадь объекта ± величина погрешности определения площади (Р ± Дельта Р)	<i>11439кв.м. ± 45кв.м.</i>
3	Иные характеристики объекта	<i>Публичный сервитут устанавливается для осуществления деятельности акционерного общества "Газпром газораспределение Великий Новгород" на землях, государственная собственность на которые не разграничена в кадастровых кварталах 53:13:0095302, 53:13:0095303, 53:13:0095305, 53:13:0095306, 53:13:0095313, 53:13:0095308 и на частях земельных участков с кадастровыми номерами 53:13:0000000:2011, 53:13:0000000:129, 53:13:0095305:279, 53:13:0095313:20, 53:13:0095308:74, 53:13:0095308:283, 53:13:0095305:62, 53:13:0095313:42, 53:13:0095308:27, 53:13:0095313:16, 53:13:0095305:69, 53:13:0000000:132, 53:13:0095313:75, 53:13:0095305:56, 53:13:0000000:151, 53:13:0000000:2013, 53:13:0000000:3048, 53:13:0095305:64, 53:13:0095302:15, 53:13:0000000:67, 53:13:0095305:154, 53:13:0095308:72, 53:13:0000000:71, 53:13:0095308:20 в целях строительства и эксплуатации распределительного газопровода среднего и низкого давления с установкой ГРПШ № 2 от ул.Мира по ул. Комсомольская; ул. Советская, ул. Набережная, ул. Пионерская п. Пола Парфинского района Новгородской области. Срок публичного сервитута 49 лет. Владелец публичного сервитута Акционерное общество "Газпром газораспределение Великий Новгород" (ИНН 5321039753, ОГРН 1025300780812) почтовый адрес: 173015, Великий Новгород, улица Загородная, дом 2, корпус 2; эл. адрес post@oblgas.natm.ru</i>

Раздел 2

Сведения о местоположении границ объекта					
1. Система координат <i>МСК-53 зона 2</i>					
2. Сведения о характерных точках границ объекта					
Обозначение характерных точек границ	Координаты, м		Метод определения координат характерной точки	Средняя квадратическая погрешность в положении характерной точки (М), м	Описание обозначения точки на местности (при наличии)
	X	Y			
1	2	3	4	5	6
<i>контур 1</i>					
1	511861,99	2210617,69	Геоделический метод	0,10	-
2	511863,28	2210621,51	Геоделический метод	0,10	-
3	511757,91	2210659,43	Геоделический метод	0,10	-
4	511756,13	2210661,11	Геоделический метод	0,10	-
5	511755,32	2210664,33	Геоделический метод	0,10	-
6	511758,51	2210680,08	Геоделический метод	0,10	-
7	511763,50	2210697,32	Геоделический метод	0,10	-
8	511790,22	2210694,97	Геоделический метод	0,10	-
9	511809,29	2210694,21	Геоделический метод	0,10	-
10	511825,34	2210695,49	Геоделический метод	0,10	-
11	511825,47	2210694,08	Геоделический метод	0,10	-
12	511829,45	2210694,47	Геоделический метод	0,10	-
13	511829,31	2210695,96	Геоделический метод	0,10	-
14	511852,17	2210699,31	Геоделический метод	0,10	-
15	511871,60	2210703,35	Геоделический метод	0,10	-
16	511895,89	2210712,23	Геоделический метод	0,10	-
17	511909,40	2210717,51	Геоделический метод	0,10	-
18	511916,65	2210716,37	Геоделический метод	0,10	-
19	511931,75	2210748,69	Геоделический метод	0,10	-
20	511937,92	2210754,77	Геоделический метод	0,10	-
21	511935,43	2210757,94	Геоделический метод	0,10	-
22	511928,46	2210751,08	Геоделический метод	0,10	-
23	511914,35	2210720,83	Геоделический метод	0,10	-
24	511909,23	2210721,84	Геоделический метод	0,10	-
25	511894,47	2210715,97	Геоделический метод	0,10	-
26	511870,50	2210707,21	Геоделический метод	0,10	-
27	511851,53	2210703,26	Геоделический метод	0,10	-
28	511826,65	2210699,60	Геоделический метод	0,10	-
29	511809,21	2210698,22	Геоделический метод	0,10	-
30	511790,53	2210698,96	Геоделический метод	0,10	-
31	511762,45	2210701,43	Геоделический метод	0,10	-
32	511732,95	2210710,09	Геоделический метод	0,10	-
33	511700,45	2210720,91	Геоделический метод	0,10	-
34	511685,77	2210728,63	Геоделический метод	0,10	-
35	511690,55	2210737,24	Геоделический метод	0,10	-
36	511686,95	2210739,00	Геоделический метод	0,10	-
37	511682,37	2210730,75	Геоделический метод	0,10	-
38	511607,40	2210784,87	Геоделический метод	0,10	-
39	511575,45	2210806,84	Геоделический метод	0,10	-
40	511535,26	2210838,02	Геоделический метод	0,10	-
41	511521,44	2210847,65	Геоделический метод	0,10	-
42	511492,67	2210865,94	Геоделический метод	0,10	-

Сведения о местоположении границ объекта					
43	511474,51	2210879,34	Геодезический метод	0,10	-
44	511474,82	2210883,24	Геодезический метод	0,10	-
45	511494,53	2210911,69	Геодезический метод	0,10	-
46	511491,19	2210913,88	Геодезический метод	0,10	-
47	511486,65	2210907,32	Геодезический метод	0,10	-
48	511484,00	2210909,09	Геодезический метод	0,10	-
49	511481,84	2210905,73	Геодезический метод	0,10	-
50	511484,37	2210904,03	Геодезический метод	0,10	-
51	511470,77	2210884,39	Геодезический метод	0,10	-
52	511470,51	2210881,35	Геодезический метод	0,10	-
53	511462,17	2210885,08	Геодезический метод	0,10	-
54	511443,02	2210889,88	Геодезический метод	0,10	-
55	511426,91	2210890,41	Геодезический метод	0,10	-
56	511414,47	2210896,54	Геодезический метод	0,10	-
57	511394,95	2210911,26	Геодезический метод	0,10	-
58	511370,35	2210927,69	Геодезический метод	0,10	-
59	511375,37	2210934,66	Геодезический метод	0,10	-
60	511372,09	2210936,72	Геодезический метод	0,10	-
61	511367,46	2210929,63	Геодезический метод	0,10	-
62	511366,37	2210930,35	Геодезический метод	0,10	-
63	511350,01	2210937,67	Геодезический метод	0,10	-
64	511348,85	2210936,14	Геодезический метод	0,10	-
65	511326,06	2210946,87	Геодезический метод	0,10	-
66	511312,64	2210953,64	Геодезический метод	0,10	-
67	511311,14	2210955,25	Геодезический метод	0,10	-
68	511310,36	2210957,79	Геодезический метод	0,10	-
69	511311,25	2210961,60	Геодезический метод	0,10	-
70	511318,65	2210975,69	Геодезический метод	0,10	-
71	511328,70	2210996,98	Геодезический метод	0,10	-
72	511331,36	2210995,80	Геодезический метод	0,10	-
73	511332,83	2210999,52	Геодезический метод	0,10	-
74	511330,41	2211000,60	Геодезический метод	0,10	-
75	511339,75	2211020,40	Геодезический метод	0,10	-
76	511356,20	2211061,16	Геодезический метод	0,10	-
77	511376,54	2211050,91	Геодезический метод	0,10	-
78	511396,18	2211037,84	Геодезический метод	0,10	-
79	511395,38	2211036,60	Геодезический метод	0,10	-
80	511419,28	2211021,09	Геодезический метод	0,10	-
81	511421,34	2211024,39	Геодезический метод	0,10	-
82	511400,70	2211037,78	Геодезический метод	0,10	-
83	511401,45	2211038,94	Геодезический метод	0,10	-
84	511378,02	2211054,54	Геодезический метод	0,10	-
85	511357,67	2211064,79	Геодезический метод	0,10	-
86	511359,27	2211068,77	Геодезический метод	0,10	-
87	511372,01	2211100,45	Геодезический метод	0,10	-
88	511374,34	2211100,11	Геодезический метод	0,10	-
89	511378,50	2211108,53	Геодезический метод	0,10	-
90	511379,65	2211111,00	Геодезический метод	0,10	-
91	511376,30	2211112,60	Геодезический метод	0,10	-
92	511374,46	2211123,95	Геодезический метод	0,10	-
93	511375,98	2211126,07	Геодезический метод	0,10	-
94	511384,95	2211139,31	Геодезический метод	0,10	-
95	511385,92	2211140,63	Геодезический метод	0,10	-
96	511388,38	2211145,16	Геодезический метод	0,10	-
97	511398,51	2211185,27	Геодезический метод	0,10	-
98	511419,76	2211176,78	Геодезический метод	0,10	-
99	511418,48	2211166,07	Геодезический метод	0,10	-
100	511438,43	2211163,84	Геодезический метод	0,10	-

Сведения о местоположении границ объекта					
101	511439,22	2211170,81	Геодетический метод	0,10	-
102	511448,75	2211168,72	Геодетический метод	0,10	-
103	511456,16	2211167,08	Геодетический метод	0,10	-
104	511455,30	2211152,79	Геодетический метод	0,10	-
105	511499,64	2211129,45	Геодетический метод	0,10	-
106	511533,81	2211109,51	Геодетический метод	0,10	-
107	511562,54	2211094,90	Геодетический метод	0,10	-
108	511585,03	2211088,22	Геодетический метод	0,10	-
109	511614,52	2211088,08	Геодетический метод	0,10	-
110	511619,26	2211092,50	Геодетический метод	0,10	-
111	511688,89	2211093,37	Геодетический метод	0,10	-
112	511727,57	2211095,97	Геодетический метод	0,10	-
113	511764,94	2211096,97	Геодетический метод	0,10	-
114	511782,57	2211097,66	Геодетический метод	0,10	-
115	511784,36	2211097,70	Геодетический метод	0,10	-
116	511795,22	2211098,91	Геодетический метод	0,10	-
117	511795,58	2211102,98	Геодетический метод	0,10	-
118	511784,18	2211101,70	Геодетический метод	0,10	-
119	511782,48	2211101,66	Геодетический метод	0,10	-
120	511764,83	2211100,97	Геодетический метод	0,10	-
121	511727,42	2211099,97	Геодетический метод	0,10	-
122	511688,79	2211097,37	Геодетический метод	0,10	-
123	511617,67	2211096,48	Геодетический метод	0,10	-
124	511613,03	2211092,16	Геодетический метод	0,10	-
125	511585,46	2211092,29	Геодетический метод	0,10	-
126	511564,26	2211098,52	Геодетический метод	0,10	-
127	511535,70	2211113,03	Геодетический метод	0,10	-
128	511501,57	2211132,95	Геодетический метод	0,10	-
129	511459,48	2211154,85	Геодетический метод	0,10	-
130	511460,34	2211170,27	Геодетический метод	0,10	-
131	511439,67	2211174,80	Геодетический метод	0,10	-
132	511440,68	2211183,76	Геодетический метод	0,10	-
133	511420,85	2211185,86	Геодетический метод	0,10	-
134	511420,25	2211180,88	Геодетический метод	0,10	-
135	511399,44	2211189,21	Геодетический метод	0,10	-
136	511399,72	2211190,54	Геодетический метод	0,10	-
137	511397,93	2211196,51	Геодетический метод	0,10	-
138	511404,46	2211211,64	Геодетический метод	0,10	-
139	511405,50	2211227,21	Геодетический метод	0,10	-
140	511402,97	2211243,41	Геодетический метод	0,10	-
141	511403,08	2211272,65	Геодетический метод	0,10	-
142	511400,85	2211281,17	Геодетический метод	0,10	-
143	511398,18	2211289,15	Геодетический метод	0,10	-
144	511392,23	2211300,52	Геодетический метод	0,10	-
145	511390,46	2211306,72	Геодетический метод	0,10	-
146	511389,94	2211323,69	Геодетический метод	0,10	-
147	511386,18	2211335,27	Геодетический метод	0,10	-
148	511381,24	2211342,47	Геодетический метод	0,10	-
149	511380,00	2211345,49	Геодетический метод	0,10	-
150	511382,96	2211363,95	Геодетический метод	0,10	-
151	511383,79	2211381,75	Геодетический метод	0,10	-
152	511382,25	2211391,70	Геодетический метод	0,10	-
153	511384,45	2211397,02	Геодетический метод	0,10	-
154	511387,25	2211399,30	Геодетический метод	0,10	-
155	511389,80	2211400,15	Геодетический метод	0,10	-
156	511398,29	2211401,55	Геодетический метод	0,10	-
157	511409,89	2211401,36	Геодетический метод	0,10	-
158	511438,78	2211397,12	Геодетический метод	0,10	-

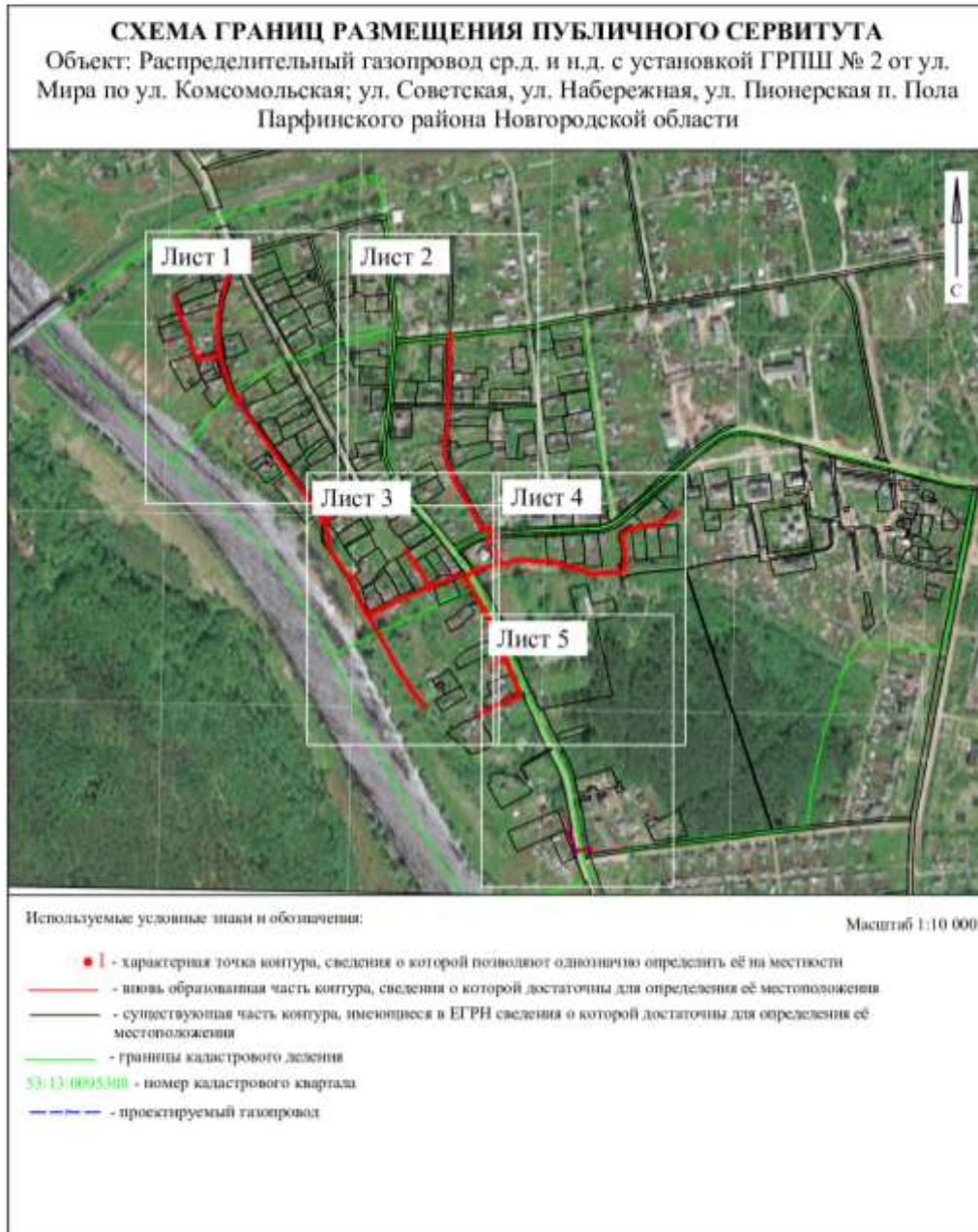
Сведения о местоположении границ объекта					
159	511445,52	2211396,74	Геодезический метод	0,10	-
160	511450,20	2211398,65	Геодезический метод	0,10	-
161	511459,39	2211414,51	Геодезический метод	0,10	-
162	511463,31	2211426,84	Геодезический метод	0,10	-
163	511467,88	2211457,49	Геодезический метод	0,10	-
164	511471,06	2211465,03	Геодезический метод	0,10	-
165	511471,55	2211464,77	Геодезический метод	0,10	-
166	511474,12	2211467,82	Геодезический метод	0,10	-
167	511472,77	2211468,65	Геодезический метод	0,10	-
168	511479,52	2211481,16	Геодезический метод	0,10	-
169	511488,40	2211496,56	Геодезический метод	0,10	-
170	511484,94	2211498,56	Геодезический метод	0,10	-
171	511476,06	2211483,15	Геодезический метод	0,10	-
172	511468,39	2211468,96	Геодезический метод	0,10	-
173	511464,80	2211460,47	Геодезический метод	0,10	-
174	511462,46	2211460,93	Геодезический метод	0,10	-
175	511461,77	2211456,76	Геодезический метод	0,10	-
176	511463,67	2211456,37	Геодезический метод	0,10	-
177	511459,40	2211427,74	Геодезический метод	0,10	-
178	511455,71	2211416,14	Геодезический метод	0,10	-
179	511447,43	2211401,84	Геодезический метод	0,10	-
180	511444,85	2211400,78	Геодезический метод	0,10	-
181	511439,27	2211401,09	Геодезический метод	0,10	-
182	511410,21	2211405,36	Геодезический метод	0,10	-
183	511397,99	2211405,56	Геодезический метод	0,10	-
184	511388,84	2211404,04	Геодезический метод	0,10	-
185	511385,29	2211402,87	Геодезический метод	0,10	-
186	511381,14	2211399,48	Геодезический метод	0,10	-
187	511378,13	2211392,19	Геодезический метод	0,10	-
188	511379,78	2211381,53	Геодезический метод	0,10	-
189	511378,97	2211364,36	Геодезический метод	0,10	-
190	511376,06	2211345,00	Геодезический метод	0,10	-
191	511378,01	2211340,55	Геодезический метод	0,10	-
192	511382,64	2211333,58	Геодезический метод	0,10	-
193	511385,96	2211323,00	Геодезический метод	0,10	-
194	511386,47	2211306,10	Геодезический метод	0,10	-
195	511388,50	2211299,03	Геодезический метод	0,10	-
196	511394,48	2211287,58	Геодезический метод	0,10	-
197	511397,00	2211280,09	Геодезический метод	0,10	-
198	511399,08	2211272,14	Геодезический метод	0,10	-
199	511398,97	2211243,10	Геодезический метод	0,10	-
200	511401,48	2211227,03	Геодезический метод	0,10	-
201	511400,51	2211212,59	Геодезический метод	0,10	-
202	511393,68	2211196,76	Геодезический метод	0,10	-
203	511395,62	2211190,16	Геодезический метод	0,10	-
204	511384,63	2211146,63	Геодезический метод	0,10	-
205	511382,55	2211142,79	Геодезический метод	0,10	-
206	511381,77	2211141,63	Геодезический метод	0,10	-
207	511372,44	2211127,89	Геодезический метод	0,10	-
208	511357,28	2211136,55	Геодезический метод	0,10	-
209	511332,12	2211152,42	Геодезический метод	0,10	-
210	511319,42	2211158,61	Геодезический метод	0,10	-
211	511317,67	2211161,07	Геодезический метод	0,10	-
212	511303,24	2211168,43	Геодезический метод	0,10	-
213	511290,72	2211168,37	Геодезический метод	0,10	-
214	511280,71	2211172,65	Геодезический метод	0,10	-
215	511274,63	2211180,27	Геодезический метод	0,10	-
216	511232,72	2211198,31	Геодезический метод	0,10	-

Сведения о местоположении границ объекта					
217	511208,66	2211207,22	Геоделический метод	0,10	-
218	511204,28	2211208,84	Геоделический метод	0,10	-
219	511166,50	2211224,64	Геоделический метод	0,10	-
220	511132,89	2211148,88	Геоделический метод	0,10	-
221	511136,54	2211147,22	Геоделический метод	0,10	-
222	511160,22	2211200,63	Геоделический метод	0,10	-
223	511162,77	2211199,53	Геоделический метод	0,10	-
224	511164,67	2211203,31	Геоделический метод	0,10	-
225	511161,95	2211204,51	Геоделический метод	0,10	-
226	511168,57	2211219,44	Геоделический метод	0,10	-
227	511202,75	2211205,16	Геоделический метод	0,10	-
228	511227,73	2211195,90	Геоделический метод	0,10	-
229	511216,24	2211170,56	Геоделический метод	0,10	-
230	511219,88	2211168,90	Геоделический метод	0,10	-
231	511231,48	2211194,49	Геоделический метод	0,10	-
232	511272,12	2211177,00	Геоделический метод	0,10	-
233	511278,21	2211169,37	Геоделический метод	0,10	-
234	511289,97	2211164,34	Геоделический метод	0,10	-
235	511302,36	2211164,79	Геоделический метод	0,10	-
236	511314,93	2211158,02	Геоделический метод	0,10	-
237	511316,75	2211155,46	Геоделический метод	0,10	-
238	511330,17	2211148,92	Геоделический метод	0,10	-
239	511355,16	2211133,17	Геоделический метод	0,10	-
240	511370,10	2211124,63	Геоделический метод	0,10	-
241	511372,21	2211111,75	Геоделический метод	0,10	-
242	511355,61	2211070,15	Геоделический метод	0,10	-
243	511336,10	2211022,03	Геоделический метод	0,10	-
244	511315,09	2210977,52	Геоделический метод	0,10	-
245	511307,53	2210963,13	Геоделический метод	0,10	-
246	511306,67	2210960,28	Геоделический метод	0,10	-
247	511302,22	2210962,30	Геоделический метод	0,10	-
248	511228,93	2211002,54	Геоделический метод	0,10	-
249	511206,91	2211015,77	Геоделический метод	0,10	-
250	511190,55	2211026,69	Геоделический метод	0,10	-
251	511178,42	2211034,14	Геоделический метод	0,10	-
252	511166,76	2211042,30	Геоделический метод	0,10	-
253	511148,45	2211056,99	Геоделический метод	0,10	-
254	511145,94	2211053,86	Геоделический метод	0,10	-
255	511164,26	2211039,16	Геоделический метод	0,10	-
256	511175,93	2211030,99	Геоделический метод	0,10	-
257	511188,05	2211023,54	Геоделический метод	0,10	-
258	511204,42	2211012,62	Геоделический метод	0,10	-
259	511226,44	2210999,39	Геоделический метод	0,10	-
260	511300,53	2210958,67	Геоделический метод	0,10	-
261	511306,73	2210955,99	Геоделический метод	0,10	-
262	511307,59	2210953,19	Геоделический метод	0,10	-
263	511310,20	2210950,39	Геоделический метод	0,10	-
264	511324,33	2210943,27	Геоделический метод	0,10	-
265	511349,74	2210931,33	Геоделический метод	0,10	-
266	511350,71	2210932,45	Геоделический метод	0,10	-
267	511364,48	2210926,80	Геоделический метод	0,10	-
268	511392,59	2210908,03	Геоделический метод	0,10	-
269	511412,36	2210893,12	Геоделический метод	0,10	-
270	511425,92	2210886,44	Геоделический метод	0,10	-
271	511442,46	2210885,90	Геоделический метод	0,10	-
272	511460,46	2210881,44	Геоделический метод	0,10	-
273	511471,24	2210876,76	Геоделический метод	0,10	-
274	511490,53	2210862,57	Геоделический метод	0,10	-

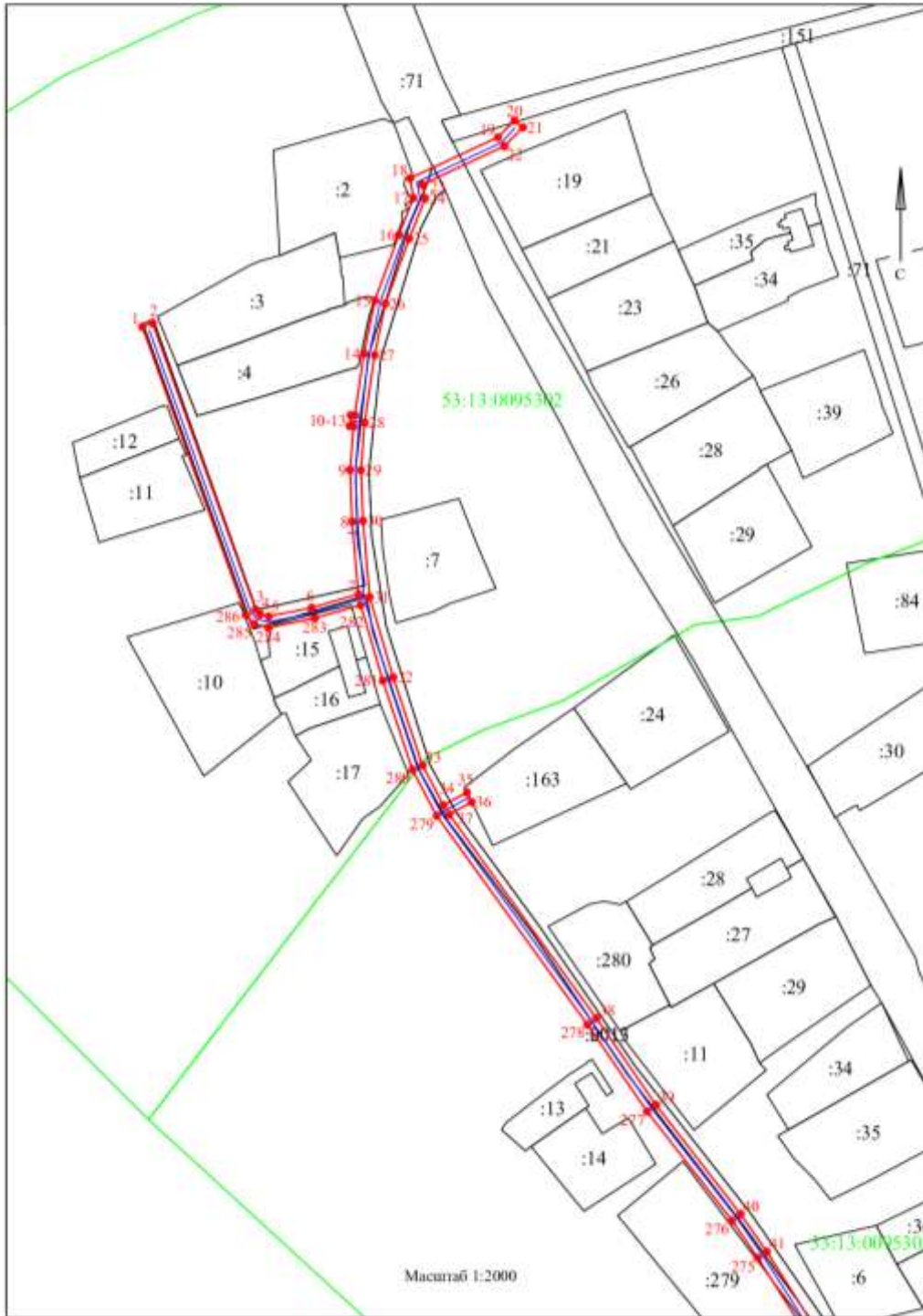
Сведения о местоположении границ объекта					
275	511519,19	2210844,34	Геодетический метод	0,10	-
276	511532,85	2210834,83	Геодетический метод	0,10	-
277	511573,05	2210803,64	Геодетический метод	0,10	-
278	511605,06	2210781,63	Геодетический метод	0,10	-
279	511681,96	2210726,11	Геодетический метод	0,10	-
280	511698,88	2210717,22	Геодетический метод	0,10	-
281	511731,73	2210706,28	Геодетический метод	0,10	-
282	511759,53	2210698,11	Геодетический метод	0,10	-
283	511754,65	2210681,19	Геодетический метод	0,10	-
284	511751,19	2210664,18	Геодетический метод	0,10	-
285	511752,57	2210658,93	Геодетический метод	0,10	-
286	511755,76	2210655,93	Геодетический метод	0,10	-
1	511861,99	2210617,69	Геодетический метод	0,10	-
контур 2					
287	510954,59	2211293,37	Геодетический метод	0,10	-
288	510955,86	2211297,17	Геодетический метод	0,10	-
289	510934,96	2211304,17	Геодетический метод	0,10	-
290	510915,33	2211313,38	Геодетический метод	0,10	-
291	510897,86	2211318,04	Геодетический метод	0,10	-
292	510902,53	2211344,92	Геодетический метод	0,10	-
293	510892,53	2211346,46	Геодетический метод	0,10	-
294	510899,01	2211388,22	Геодетический метод	0,10	-
295	510895,04	2211388,75	Геодетический метод	0,10	-
296	510887,82	2211343,11	Геодетический метод	0,10	-
297	510897,80	2211341,57	Геодетический метод	0,10	-
298	510893,28	2211315,07	Геодетический метод	0,10	-
299	510913,94	2211309,57	Геодетический метод	0,10	-
300	510933,44	2211300,45	Геодетический метод	0,10	-
287	510954,59	2211293,37	Геодетический метод	0,10	-
3. Сведения о характерных точках части (частей) границы объекта					
Обозначение характерных точек части границы	Координаты, м		Метод определения координат характерной точки	Средняя квадратическая погрешность в положении характерной точки (Мп), м	Описание обозначения точки на местности (при наличии)
	X	Y			
1	2	3	4	5	6
Часть № :					
-	-	-	-	-	-

Приложение 1

УТВЕРЖДЕНА
постановлением Администрации
Парфинского муниципального
района от _____ № _____



Приложение 1
Лист 1 из 5



Приложение 1
Лист 2 из 5



Приложение 1
Лист 3 из 5



Приложение 1
Лист 4 из 5



Приложение 1
Лист 5 из 5



Учредитель: Дума Парфинского муниципального района
Издатель: Администрация Парфинского муниципального района
Главный редактор: Залогин А.В.
Адрес учредителя (издателя): Новгородская область, п. Парфино,
ул. Карла Маркса, д.60

Подписан в печать: 20.03.2024 в 16.10

Тираж: 09 экземпляров
Телефон: (8816-50) 63-042