

Извещение о предварительном согласовании предоставления земельного участка в аренду для ведения личного подсобного хозяйства на территории Парфинского района

Сообщается о предварительном согласовании предоставления в аренду земельного участка в кадастровом квартале 53:13:0074901, для ведения личного подсобного хозяйства, площадью 1066 кв. м, расположенного по адресу: Российская Федерация, Новгородская область, Парфинский муниципальный район, Федорковское сельское поселение, д. Медведково, категория земель - земли населенных пунктов.

Граждане, заинтересованные в предоставлении указанного земельного участка, в течение тридцати дней со дня опубликования и размещения извещения имеют право подавать заявления о намерении участвовать в аукционе на право заключения договора аренды такого земельного участка.

Подача заявлений осуществляется по адресу: Новгородская обл., Парфинский район, п. Парфино, ул. Карла Маркса, д. 60, каб. 4 с 10.09.2024г. по 09.10.2024г. Способ подачи заявления – в письменной форме на бумажном носителе или в форме электронного документа. Прием заявлений прекращается по истечению 30 дней со дня опубликования извещения.

Ознакомится со схемой расположения земельного участка возможно с 8.30 до 13.00 и с 14.00 до 17.30 пн.-пт. по адресу: Новгородская обл., Парфинский район, п. Парфино, ул. Карла Маркса, д. 60, каб. 4.

Заместитель председателя комитета - начальник
отдела имущественных отношений комитета
по управлению муниципальным имуществом
Администрации муниципального района

О.В. Пантелеева

Утверждена

Постановлением Администрации Парфинского муниципального района
(наименование документа об утверждении, включая наименования органов государственной власти или

органов местного самоуправления, принявших решение об утверждении схемы или

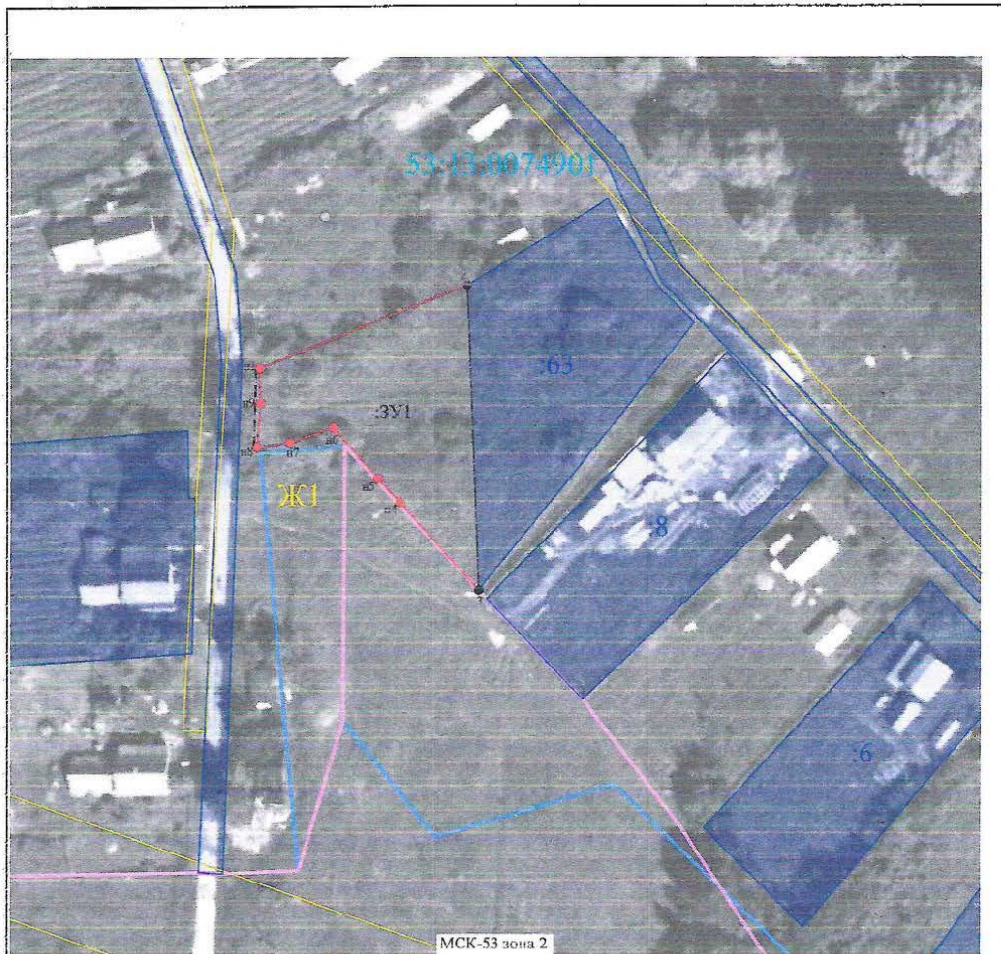
подписавших соглашение о перераспределении земельных участков)

от _____

№ _____










**Схема расположения земельного участка или земельных
участков на кадастровом плане территории**

Площадь земельного участка		1 066 м ²	
<small>(указывается проектная площадь образуемого земельного участка, вычисленная с использованием технологических и программных средств, в том числе размещенных на официальном сайте федерального органа исполнительной власти, уполномоченного Правительством Российской Федерации на осуществление государственного кадастрового учета, государственной регистрации прав, ведение Единого государственного реестра недвижимости и предоставление сведений, содержащихся в Едином государственном реестре недвижимости, в информационно-телекоммуникационной сети "Интернет" (далее - официальный сайт), с округлением до 1 квадратного метра. Указанное значение площади земельного участка может быть уточнено при проведении кадастровых работ не более чем на десять процентов)</small>			
Обозначение характерных точек границ	Координаты, МСК-53 зона 2, м		
	<small>(указываются в случае подготовки схемы расположения земельного участка с использованием технологических и программных средств, в том числе размещенных на официальном сайте. Значения координат, полученные с использованием указанных технологических и программных средств, указываются с округлением до 0,01 метра)</small>		
	X	Y	
1	2	3	
н1	520 753,62	2 203 322,38	
2	520 768,31	2 203 359,50	
3	520 714,06	2 203 361,58	
н4	520 729,75	2 203 347,50	
н5	520 734,07	2 203 343,51	
н6	520 743,14	2 203 335,57	
н7	520 740,43	2 203 327,82	
н8	520 739,67	2 203 321,88	
н9	520 747,53	2 203 322,44	
н1	520 753,62	2 203 322,38	



МСК-53 зона 2
Масштаб 1:1 000

Условные обозначения:

-  - Граница кадастрового квартала
-  - Характерная точка границы, сведения о которой позволяют однозначно определить ее положение на местности
-  - Характерная точка границы земельного участка, сведения о которой отсутствуют в ЕГРН, местоположение которой определено при кадастровых работах (новая характерная точка)
-  - Существующая часть границы, имеющаяся в ЕГРН сведения о которой достаточны для определения ее местоположения
-  - вновь образованная часть границы, сведения о которой достаточны для определения ее местоположения
-  - Обозначение образуемого земельного участка
-  - Доступ к земельному участку с земель общего пользования
-  - Кадастровый номер квартала
-  - Зона застройки индивидуальными жилыми домами